

檔 號：  
保存年限：

## 屏東縣政府 函

地址：900219屏東縣屏東市自由路527號  
聯絡人：梁高源  
聯絡電話：08-7320415#3629  
傳真：08-7334090  
電子信箱：a250847@oa.pthg.gov.tw

受文者：屏東縣立大同高級中學

發文日期：中華民國113年6月17日  
發文字號：屏府教國字第1135013058號  
速別：普通件  
密等及解密條件或保密期限：  
附件：如文 (376530000A113501305800-1.pdf)

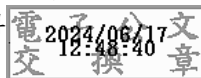
主旨：檢送民國113年全民國防教育「暑期戰鬥營」實施計畫，  
請查照。

說明：

- 一、依據國防部113年6月11日國政文心字第11301527841號函辦理。
- 二、請貴校鼓勵學生參加並協助辦理「暑期戰鬥營」活動報名、宣傳及資訊公告等相關事宜。

正本：本縣各大專院校、本縣各公立高中職、本縣各私立高中學校、本縣各私立職業學校、本縣各高國中及特殊學校

副本：本府教育處國民教育科



# 國防部民國 113 年全民國防教育「暑期戰鬥營」實施計畫

## 壹、依據：

國防部民國 113 年 1 月 30 日國政文心字第 11300308471 號令頒「113 年推展全民國防教育工作計畫」辦理。

## 貳、目的：

為推動各級學校全民國防教育，並採「多元教學」與「寓教於樂」方式，結合國防專業與軍事特色，辦理暑期戰鬥營活動，藉實訓、實作、實況，引導青年學子體驗國防事務，強化國防建設對國家整體安全重要性之認知，建立全民國防信念，激發防衛國家意識。

## 參、執行構想：

由國防部策劃，各軍司令（指揮）部執行，教育部、各直轄市及縣（市）政府等單位協辦，並區分先期宣傳、網路報名暨通信審查、接訓整備、活動實施、文宣效益延伸及成效檢討等階段，運用分工及跨部會協調機制，達成接訓任務。

## 肆、權責區分（分工職掌表如附表 1）：

### 一、承辦單位：

國防部政治作戰局、各軍司令（指揮）部、國防大學、中正國防幹部預備學校及國防醫學院。

### 二、協辦單位：

（一）部內單位：國防部軍醫局、人事參謀次長室、作戰及計畫參謀次長室、後勤參謀次長室及訓練參謀次長室。

（二）部外單位：教育部（學生事務及特殊教育司、國民及學前教育署）、各直轄市及縣（市）政府。

## 伍、營隊規劃（如附表 2、3、4）：

一、陸軍司令部：金門、馬祖、澎湖、干城勇士、戰甲職人、洄瀾射擊、陸航特戰、傘訓及蘭陽鯨豚探險戰鬥

營等 9 個營隊。

二、海軍司令部：海上生活體驗營及兩棲勇士挑戰營等 2 個營隊。

三、空軍司令部：航空戰鬥營及航空科技體驗營等 2 個營隊。

四、憲兵指揮部：憲兵鐵衛戰鬥營。

五、國防大學：新聞研習營及國防科學基礎科技實作研習營等 2 個營隊。

六、國防醫學院：醫學研習營。

七、中正預校：科學體驗營。

陸、活動地點：臺灣本島、金門、馬祖及澎湖等地區。

柒、活動期程及召訓人數：

自 7 月 16 日起至 8 月 23 日止，辦理 18 個營隊、26 梯次，召訓 1,580 人。

捌、參加資格：

一、報名資格：

(一) 報名學員須具備中華民國國籍身分。

(二) 除中正預校科學體驗營外，餘營隊接訓對象均須年滿 15 足歲國中應屆畢業生、未超過 32 歲在學學生（不含民國 81 年 1 月 1 日以前出生者）。

二、參加對象：

(一) 金門、馬祖、澎湖、干城勇士、戰甲職人、陸航特戰、傘訓、洄瀾射擊、蘭陽鯨豚探訪、海上生活、兩棲勇士、航空、航空科技、憲兵鐵衛及新聞研習營等 15 個營隊，開放國中應屆畢業生及各一般公（私）立高中（職）以上學校在學學生辦理網路報名（需年滿 15 足歲）。

(二) 國防科技研習營：高中（職）學生及國中應屆畢業生。

- (三) 科學體驗營：國中在學學生。
- (四) 醫學研習營：各公（私）立高中以上在學學生。
- (五) 為關懷及提供弱勢家庭學子參與營隊活動機會，由各辦班單位主動聯繫轄區內政府社會局、學校及非營利（社福）機構，以推薦函或證明文件薦報中低收入戶（弱勢）學子參加營隊活動；薦報人數不納入總召訓員額；各梯次以訓額 5% 為下限，所需報名經費由國防部支應。

## 玖、報名及錄取方式：

### 一、網路報名：

#### (一) 執行單位：

金門、馬祖、澎湖、干城勇士、戰甲職人、陸航特戰、傘訓、洄瀾射擊、蘭陽鯨豚探訪、海上生活、兩棲勇士、航空、航空科技、憲兵鐵衛及新聞研習營等 15 個營隊。

#### (二) 訓額分配（如附表 5）：

- 1、各營隊員額開放予國中應屆畢業生及各一般公（私）立高中（職）以上學校在學學生辦理網路報名作業。
- 2、人次室督導各單位及人才招募中心，遴選與本部簽訂「國防培育班」學生參加，並完成相關人員資格審查及名冊彙整，續由本部管辦學員參訓事宜。

#### (三) 報名時間：

採「限額制—先報名先錄取」方式辦理，自 6 月 15 日（星期六）1200 時起至額滿為止，並開放「全民國防教育網-暑期戰鬥營報名專區」實施報名作業，登入網站後即可依表單引導選擇營隊報名（參訓日期不重複原則下，可重複選擇營隊），網站頁面將顯示營隊個人報名序號，並由系統發送「報名訊息

」通知信函至個人電子信箱，確認完成報名程序；個人報名序號若於召訓員額內，且經人工檢核通過，各營隊採電話或電子郵件通知錄取；若報名序號於召訓員額以外，則可選擇其他營隊報名或等待遞補通知。

(四) 公布錄取名單：

6月26日(星期三)1200時於「政戰資訊服務網」(<https://gpwd.mnd.gov.tw>)及「全民國防教育網」(<https://aode.mnd.gov.tw>)公布各營隊錄取名單提供查詢。

(五) 錄取作業、郵寄報名表暨審查：

報名獲得正取人員，需於7月8日(星期一)1700時前，填寫報名表資料，自行列印後郵寄至各營隊辦理審核，逾期不受理(以郵戳為憑)，經書面資料審查合格，即完成錄取作業。

(六) 補正程序：

前項書面報名表如有缺漏或資料不足，由各營隊通知錄取人員，於7月14日(星期日)前完成補件(以郵戳為憑)。

(七) 備取人員遞補作業：

各營隊正取人數不足時，由各辦班單位於7月8日(星期一)前，通知備取人員完成遞補作業(郵寄報名資料)，並於7月11日(星期四)前郵寄至各營隊辦理審核，逾期不受理(以郵戳為憑)。

二、通訊報名：

(一) 國防科學基礎科技實作研習營(獨立招生)：

1、報名時間：

自6月3日起至7月5日止，發函及郵寄報名表至國防大學理工學院。

## 2、報名方式：

由國防大學理工學院發函至全國各高中（職）教官室及國中教務處，提供營隊活動海報及報名表，或逕至學院網站（<http://www.ccit.ndu.edu.tw>）下載相關資訊，由學校發函辦理團體報名或個人填註報名表郵寄至營隊均可受理，續由營隊審核後完成報名程序。

## 3、錄取通知：

依據發函日期及郵戳先後順序由單位承辦人實施排序，經營隊審核合格後，續以電話方式聯繫報名學員，完成錄取作業。

### （二）中正預校科學體驗營（採獨立招生作業）：

1、報名日期：自7月1日（星期一）0800時起至7月7日1600時止。

2、報名方式：採線上報名辦理（中正預校）。

3、錄取通知：中正預校網站公布錄取名單（<https://www.ccafps.khc.edu.tw>）。

### （三）國防醫學院醫學研習營（採獨立招生作業）：

1、報名日期：4月1日起至5月19日止（已截止）。

2、報名方式：採用網路報名（<https://ndmcmecamp24rd.weebly.com/sign-up.html>）。

3、錄取通知：由國防醫學院召開錄取作業會議，決定錄（備）取人員，並於國防醫學院網站公布名單（<https://ndmctsgn.edu.tw>）。

三、上開行政程序授權由各軍司令（指揮）部及辦班單位，直接掌握網路報名資料、審核、補正暨備取遞補等相關作業。

四、各營隊辦理人員報到、遞補通知等作業時，應與參訓學員切取聯繫，避免錄取員額不足情形發生。

## 拾、課程規劃：

### 一、各營隊課程規劃原則：

#### (一) 共同活動課程：

不單獨排定授課時數，以融入「團輔活動」並採多元活潑方式施教。

#### (二) 軍種專業課程：

為保持彈性，由各營隊依任務與特性，運用既有教育訓練場地及設施，規劃具國防軍事特色之專業課程及參訪活動，遴選合格師資授課，強化活動教育內容、授課品質及服務水準；請加強活動專案幹部及教官訓練與勤前講習，以增進教學知能及對國防事務瞭解。

#### (三) 兵役制度暨招募課程：

依據「回復一年期兵役制度」及國軍募兵政策，就軍種特性暨辦班行程，採融入式宣導，使學員瞭解兵役制度之意涵。

二、暑期戰鬥營屬專案任務，非屬學校教育計畫課程，授課教官上課時數，請依「軍公教人員兼職費及講座鐘點費支給規定」辦理支付外聘人員新臺幣 1,200 元整（元/節）、內聘人員新臺幣 800 元整（元/節）。

## 拾壹、文宣規劃：

一、各營隊運用文（藝）宣媒體，加強並擴大宣傳報導全民國防教育暑期戰鬥營活動訊息及相關內容。

### 二、執行構想：

暑期戰鬥營區分「先期宣傳、活動報導、延伸效益」等階段，運用政府機關（構）、國軍文宣管道與社群網站等傳播途徑，擴大報導戰鬥營特色與活動，宣揚全民國防教育理念，激發全民防衛國家意識（文宣構想如附表 6）。

## 拾貳、經費運用與帳務處理：

一、參加各戰鬥營活動學員，於報到時繳交膳食、保險、洗滌等費用，並依「國軍各級單位現金會計作業規定」以保管款科目辦理收付作業，不得挪移墊用。

### (一) 膳食費：

學員膳食費交營區伙食團以搭伙方式辦理，由單位伙食團開立收據（國軍官兵伙食團收款收據）交個人收執；活動期間營區須公布每日「單位伙食公布表」。

### (二) 洗滌費：

學員服裝、床單、被套洗滌費於活動結束前，由營隊繳納主計部門辦理支付洗衣廠商。

### (三) 保險費：

由營隊於活動前協助完成要保相關事宜，並繳納主計部門辦理支付壽險公司（保險期程自活動當日 0000 時起至活動結束日 2400 時止）。

二、活動期間經費運用之會計憑證（原始憑證及記帳憑證），請依「國軍各單位預算簿籍憑證保管期限參照表」妥慎保管。

三、外離島營隊如遇不良天候，依規定進駐復興崗校區待命乙節，因屬不確定因素，無法提前辦理搭伙，由營隊幹部代購餐盒，所需餐費及床單、被套洗滌費用由學員自行支付，後續則視營隊辦理或取消狀況檢討退款事宜。

## 拾參、風險管理：

一、不良天氣各營隊應變作為（如附表 7）。

二、地震、海嘯等天然災害或其他事變：

營隊所在縣市如列為災區，未完成報到者，活動取消；已完成報到者，由辦班單位視救災狀況停止活動，

並辦理退費事宜。

### 三、突發傳染病及群聚感染應變作為：

- (一) 考量營隊屬團體活動性質，出入人潮擁擠及不易保持安全距離時，建議全程戴口罩，以維個人健康。
- (二) 為降低傳染疑慮及風險，各營隊聯繫錄取學員時，應先行確認是否罹有傳染性疾病（如肺結核及流感等），若有發燒、感冒症狀尚未痊癒或身體不適者，建議委婉規勸學員不參加此次活動。
- (三) 若發現學員有發燒狀況或身體不適症狀（確診為傳染性疾病、嚴重影響活動之傷病或呼吸道症狀、腹瀉、嗅味覺異常等症狀），應停止參訓或退訓，立即通知緊急聯絡人，協助學員就醫。
- (四) 各營隊除依軍醫系統回報突發傳染病疫情外，另須循緊急傷患運送程序逐級回報。

### 四、環境衛生：

學員寢室周邊環境及伙房廚具，應定期完成消毒作業並保存食物檢體 48 小時，以防食物中毒事件發生。

### 五、健康管制：

- (一) 患有肺炎、心臟病、氣喘病、癲癇症、漢生病、精神疾病、法定傳染病、施用毒品危害防制條例第二條所稱之毒品或懷孕等情形者，不得報名；隱匿不報，而於活動中致生事故者，由參訓學員及家長自行負責。報到後發現有不得報名之病症者，辦班單位即核予退訓。
- (二) 參訓學員應落實健康管理，如有身體不適人員，均應避免進入授課場地，並責派人員陪同。
- (三) 因應活動規劃每梯 3 至 5 天、人數介於 30 至 120 人，請各辦班單位妥善規劃住宿場所及用餐空間，並於任務前後落實環境消毒，並於用餐前實施手部

清潔，以維學員身體健康。

#### 六、搜救機制：

依據「國軍搜救作業手冊規定」，將參加活動學員列為國軍搜救範圍，並納入衡山戰情管制機制，以因應突發狀況可立即處置（如附表 8）。

#### 七、救護機制：

各單位應由醫官（醫官不足時，須協調地區醫療單位支援）及男、女性醫勤人員，編成醫療小組，先期完成救護講習，配置救護車輛及醫療器材，全程支援各戰鬥營隊擔任緊急救護任務，並建立聯外（民間）救護機制；參加各項營隊活動學員納入「國軍聯合傷患調節中心」管制。

#### 八、安全管制：

各單位應成立「安全管制中心」，編組人員輪值，建立回報及應變機制，並做好防疫宣導、安全檢查、場地預檢、活動預校及各項安全防範措施。

#### 九、警衛勤務：

戰鬥營寢室日、夜間安全維護，為營區指揮官之責，應妥慎規劃日間留守幹部及夜間衛哨勤務，並將學員寢室列入防護及巡查重點，以避免肇生打架滋事及貴重物品遺失等情形。

#### 拾肆、一般規定：

##### 一、幹部考核：

各戰鬥營帶隊官及輔導幹部，應選優遴派儀表端莊、負責盡職且有營隊辦理經驗之幹部擔任，並依規定完成安全調查作業程序，以維護國軍形象。

##### 二、生活作息：

暑期戰鬥營活動目的，乃為使青年學子親身體驗國防事務，故參訓學員生活管理方式應確依「國軍內部管

理規定」辦理，另有關營隊作息、膳食及福利品供應等應與部隊待遇相同。

### 三、服裝規定：

- (一) 各項活動報到服裝，以整齊、簡單、樸實為原則。
- (二) 各辦班營隊依單位特性律定，如發給參訓學員穿著迷彩服，服裝套量以合身為原則，請各需求單位循後勤系統申補，結訓時清洗繳還地區補給庫（單位後勤部門）列為堪品管制。

### 四、活動安全：

- (一) 戰鬥營實施各項課程或活動，應先由專業課程教官下達安全規定，特應重視夏令期間中暑防治宣導，防治要領比照新兵入伍訓練模式辦理。
- (二) 營隊安排射擊或具危險性課程時，單位主官需全程到場督課，並落實「一級督導一級」安全整備，務期順利完成戰鬥營任務。
- (三) 各項課程確依規劃課表內容執行，不得任意增加未排定課目，以維施訓安全與授課紀律。
- (四) 課程涉足野外或山區之營隊，應慎防毒蛇（蜂）及蚊蟲咬傷。

### 五、交通運輸：

#### (一) 本島營隊：

- 1、為達國軍舉辦戰鬥營宗旨與特色，交通工具應與部隊官兵一致，使用軍用輸具乘載，以維持部隊常態作法，並完成勤前教育及任務提示，俾維行車安全；如有長程運輸實需，由各申請單位向陸勤部提出委商申請，辦理遊覽車租賃作業。
- 2、各單位應詳實規劃營隊課程，確遵國軍油、電使用管理規定，並先期完成學員營舍水、電設施檢整，俾摶節費用支出，完成施訓目標。

## (二) 外(離)島營隊：

- 1、金門、馬祖及澎湖戰鬥營(含航空戰鬥營及航空科技體驗營)學員搭載軍機往返(馬祖戰鬥營返程搭乘臺馬輪)，由各申運單位於陸勤部每月外(離)島運輸協調會提出搭機申請，並由空軍司令部協助評估機務調派及管制作業，避免影響戰訓任務。
- 2、如遇天候不良需採取備案運送學員至國防大學政戰學院待命時，由海、空軍司令部及憲兵指揮部支援調派大巴士(海、空軍各2輛、憲兵1輛)，請相關單位於外(離)島營隊活動報到日前，先期完成車輛申請及押車官、駕駛等人員差派作業。
- 3、請空軍松山基地指揮部協助外(離)島營隊報到期間，候機室場地整備及登機報到等事宜。

## 六、輔導機制：

各營隊成立「男、女性輔導員機制」，負責學員生活輔導及寢室內生活管理；如學員發生心緒失衡狀況，責由單位心輔人員(心輔官或心輔員)協處。

- 七、各單位應積極運用社群媒體、網路等多元管道，擴大活動宣傳及報導，彰顯戰鬥營之特色，吸引國人關注，以期發揮最大教育效益。
- 八、各軍司令(指揮)部將戰鬥營各項規定暨要求，納入場地預檢項目，本部將適時派員督檢(要項如附表9)。
- 九、各單位適度說明國軍人才招募相關資訊，鼓勵學員填註「國軍招募意願登記表」，俾利導引青年加入國軍行列(如附表10)。
- 十、各營隊於學員報到後及結訓前應實施問卷調查，並於結訓一週內完成前、後測數據分析報部，俾供精進爾後活動參據，問卷答案卡統由本部印發各營隊運用(

如附表 11)。

- 十一、辦班單位製作各項文宣品，應須完成審查，並簽奉權責長官核定，避免衍生後遺；另各項文宣品須提供 1 份繳交至本部，俾利今（113）年工作檢討會擺置陳展。
- 十二、各營隊於活動辦畢後 3 週內，應將活動紀實（含光碟、文宣品及佐證資料）繳交本部，據以辦理獎勵。
- 十三、請各軍種及辦班單位主動成立營隊臉書、IG 等粉絲專頁，分享及宣傳活動期間照片與紀實，以提升活動文宣效益，並可運用 LINE 群組等通訊軟體，提供學員報到前與活動期間應行注意事項，以凝聚參訓學員向心；另各項文書資料應將依本部訂定時間完成繳交，各項績效納入成效檢討酌予議獎。
- 十四、各單位確依本實施計畫，結合任務特性據以頒訂所屬營隊計畫，按分工職掌推動本活動；未盡事宜，另令補充之。
- 十五、本案承辦單位聯繫資料：國防部政治作戰局文宣心戰處許吉同少校，電話：02-85099079、傳真：02-85099089。

附表 1

民國 113 年全民國防教育「暑期戰鬥營」分工職掌表	
單位	分 工 事 項
教育部 (學生事務及特殊教育司、國民及學前教育署)	<ol style="list-style-type: none"> <li>1. 協助教育部入口網站鏈結戰鬥營活動資訊(學生事務及特殊教育司)。</li> <li>2. 協助各國中以上校園有關戰鬥營文宣海報及活動簡章傳散、張貼等宣導事宜(國民及學前教育署)。</li> <li>3. 協助參訓學員家屬聯繫與事故協處等事宜。</li> </ol>
直轄市及各縣(市)政府	各縣(市)政府入口網站,公布戰鬥營訊息、鏈結相關網站並宣導活動資訊等事宜。
國軍醫事部局	<ol style="list-style-type: none"> <li>1. 各營隊醫療照(救)護機制督導及協調地區醫療單位支援醫勤人員事宜。</li> <li>2. 參加暑期戰鬥營學員,納入「國軍聯合傷患調節中心」。</li> <li>3. 指導各戰鬥營心肺復甦術課程規劃審查。</li> </ol>
國防部 人事參謀次長室	<ol style="list-style-type: none"> <li>1. 遴選「國防培育班」學生參加活動,並完成相關人員資格審查,彙整名冊送辦班單位辦理錄取作業。</li> <li>2. 指派適員擔任人才招募課程教官。</li> <li>3. 督導各營隊輔導具加入國軍意願學員報考國軍相關班隊等事宜。</li> <li>4. 協助辦理獎令發布等相關事宜。</li> </ol>
國防部 作戰及計畫參謀次長室	<ol style="list-style-type: none"> <li>1. 參加暑期戰鬥營學員,納入「國軍搜救機制」及「國防部聯合作戰指揮中心」管制。</li> <li>2. 協助外(離)島戰鬥營參訓學員運輸軍機派遣及不良天候備案(飛機、人員運輸艦等)載具調派相關事宜。</li> </ol>

<p>國防部 後勤參謀次長室</p>	<ol style="list-style-type: none"> <li>1. 指導各營隊辦理後勤裝備、油料、彈藥申補及車輛派遣作業等整體相關支援事宜。</li> <li>2. 協助掌握人員搭乘 C-130H 運輸機往返事宜。</li> <li>3. 協助辦班單位膳食規劃及伙食帳務督導。</li> <li>4. 督導軍種完成野戰服裝備調借事宜。</li> <li>5. 戰鬥營隊車輛運輸安全維護與督導。</li> <li>6. 督導陸勤部委商辦理遊覽車租賃作業。</li> </ol>
<p>國防部 訓練參謀次長室</p>	<ol style="list-style-type: none"> <li>1. 督導執行單位「暑期戰鬥營」專業課程教官遴派、課程規劃審查與教育訓練場地、彈藥申請及設施安全督導檢查，並協助律定「課程施教前、中、後安全檢查表」。</li> <li>2. 督（輔）導各執行單位，依年度訓練流路妥擬規劃，配合辦理「暑期戰鬥營」活動。</li> </ol>
<p>國防部政戰局 文宣心戰處</p>	<ol style="list-style-type: none"> <li>1. 策頒計畫暨綜辦戰鬥營活動全般工作事宜。</li> <li>2. 辦理戰鬥營海報及圖卡製作。</li> <li>3. 辦理戰鬥營報名系統維管暨全般事宜。</li> <li>4. 管制青年日報及漢聲廣播電臺開闢專欄（題）報導活動實況。</li> <li>5. 於「莒光園地」電視節目中報導活動訊息，製播專輯，擴大宣傳成效。</li> </ol>
<p>國防部政戰局 軍事新聞處</p>	<ol style="list-style-type: none"> <li>1. 發布戰鬥營活動新聞、圖卡公布本部臉書、IG 等資訊平臺及召開記者會事宜。</li> <li>2. 管制軍聞社實施戰鬥營活動專輯拍攝事宜，並於「國防線上」刊播報導活動專輯。</li> <li>3. 指導各辦班單位辦理媒體邀訪及報導事宜。</li> </ol>

國防部政戰局 主 計 室	協助活動相關經費撥款及審查事宜。
國 防 大 學	<ol style="list-style-type: none"> <li>1. 外（離）島營隊遇不良天候影響飛（航）行安全時，學員食宿由政戰學院規劃安排。</li> <li>2. 指導政戰學院新聞研習營及理工學院國防科學基礎科技實作研習營全般事宜。</li> <li>3. 協助辦理「暑期戰鬥營」報名系統操作講習。</li> </ol>
青 年 日 報 社	結合戰鬥營活動，於青年日報、奮鬥月刊及吾愛吾家等刊物開闢專欄報導活動相關資訊。
軍 事 新 聞 通 訊 社	<ol style="list-style-type: none"> <li>1. 「國防線上」節目製播戰鬥營活動專輯。</li> <li>2. 戰鬥營活動專輯攝製及活動剪輯宣導。</li> </ol>
心 理 作 戰 大 隊	<ol style="list-style-type: none"> <li>1. 運用漢聲廣播電臺全省調頻（幅）網及網站，報導活動簡章、績優學員人物專訪及短評等系列廣播專輯節目，擴大宣教效果。</li> <li>2. 製播績優學員人物專訪、短評等系列廣播專輯節目，提高社教影響層面。</li> <li>3. 負責外（離）島營隊遇不良天候影響飛（航）行安全時，學員住宿政院時備案課程之執行，並於6月15日前報部審查。</li> <li>4. 辦理戰鬥營主視覺暨宣傳海報規劃製作。</li> </ol>

各接訓單位

1. 戰鬥營活動課程、食宿、訓場、武器、彈藥、運輸載具、後勤裝備及安全紀律等整體規劃執行事宜。
2. 辦理網路報名資料審認、學員入營查核及反映事項協處作業。
3. 運用單位報刊專欄，介紹營隊活動訊息。
4. 結合作戰區民事單位，擴大宣導戰鬥營相關活動訊息，並邀請周邊鄰里、學校中低收入戶學員參加營隊活動。
5. 配合軍聞社、青年日報及漢聲電臺等國軍媒體採訪拍攝宣傳影片及營隊活動內容。
6. 學員生活作息、服裝規定及內部管理督導。
7. 戰鬥營帶隊官及輔導幹部考核遴選督導。
8. 空軍司令部協助外(離)島營隊學員搭乘C-130H運輸機相關機務評估、調派及管制作業，避免影響戰訓任務。
9. 外(離)島戰鬥營遇天候不良，交通機無法執行運送任務，學員需暫住國防大學政戰學院，由海、空軍空司令部暨所屬松山基地指揮部、憲兵指揮部等單位，協助調派大巴士執行輸運事宜。
10. 協調後勤單位協助各營隊辦理學員迷彩服調借(撥)及實彈射擊課程槍枝、彈藥檢整等事宜。
11. 辦理團輔師資培訓及新聞通訊員經驗傳承。

附表 2

民國 113 年全民國防教育「暑期戰鬥營」營隊規劃表		
營隊名稱	營隊特色及課程說明	辦理單位
金門戰鬥營	走訪戰地「擎天廳、馬山觀測所、八達樓子、勇士堡、民防坑道」瞭解先人痕跡；另安排參訪「八二三戰史館」，以提升學員對金門戰史的認識，並參與「兩棲蛙人戰技訓練及展示、實彈射擊、甲車試乘、240 火砲操作、太武山登高活動」等課程，藉實訓、實作、實況及參訪，引導青年學子體驗國防事物，扎根國防自主實力，激發自我防衛決心。	陸軍司令部 金門防衛指揮部 金門守備大隊
馬祖戰鬥營	走訪「大漢據點、北海坑道、大砲連、軍情館、八八坑道、芹壁聚落、民俗文物館」，瞭解過去烽火歲月留下之痕跡，強化學員對馬祖戰地文化及在地民俗風情之體認；另體驗「甲車乘坐、LCU 登陸艇、兩棲蛙人戰技訓練及展示、實彈射擊」等課程，使學子充分體驗國軍在前線捍衛北疆之精神。	陸軍司令部 馬祖防衛指揮部
澎湖戰鬥營	課程安排「核生化體驗課程」、「兩棲蛙人戰技體驗」、「T91 步槍實彈射擊」、「CM21 甲車試乘」為主，輔以「T91 步槍模擬射擊體驗」、「隊史館導覽」及「澎湖景點導覽」等課程，建立青年學子全民國防觀念。	陸軍司令部 澎湖防衛指揮部 步兵營
干城勇士戰鬥營	課程安排「八輪甲車試乘體驗」、「T91 步槍模訓館暨實彈射擊競賽」、「綜合戰鬥教練-震撼教育體驗」、「實戰化戰鬥射擊體驗」、「野外宿營綜合體驗」及「興安專案營區參訪」等課程，以激發學員愛國意識。	陸軍司令部 第 8 軍團指揮部

<p>戰甲職人營 戰鬥營</p>	<p>活動安排「隊史館暨戰車公園參觀、中心簡介」、「肝膽相照」、「戰甲車修製作業參訪」、「戰甲車性能觀摩」、「國軍人才招募宣導」、「南投水里明潭水力發電廠參訪」、「輕重兵器修製作業參訪」、「戰傷救護」及「行軍體驗」等 9 項全民國防教育課目，引領青年學子體驗國防對國家安全重要，深化全民國防教育。</p>	<p>陸軍司令部 後勤指揮部 兵整中心</p>
<p>陸航特戰營 戰鬥營</p>	<p>課程安排陸航各型直升機裝備陳展介紹、飛行裝備介紹暨試穿、飛行訓練觀摩、保修工作簡介、塔臺運作與飛航管制、特戰戰技演練及裝備陳展介紹等課程，以多元教學、寓教於樂之方式，引導學員體驗陸航部隊特色。</p>	<p>陸軍司令部 航空特戰指揮部 航空第六〇二旅</p>
<p>傘訓戰鬥營</p>	<p>課程安排「基礎傘訓地面課程(五大站)、各型空投、人員傘具介紹及著裝體驗(含整摺流程觀摩)、操傘模擬器體驗，參觀跳傘實況、戰傷救護、射擊體驗、特戰六人小組介紹、熱傷害防治宣導及心肺復甦術暨自救互救訓練」等課目，採「多元教學」與「寓教於樂」方式，結合單位專業專長與軍事特色。</p>	<p>陸軍司令部 教育訓練暨準則 發展指揮部 空訓中心</p>
<p>洄瀾射擊營 戰鬥營</p>	<p>課程以「T91 步槍射擊體驗」及「CM21 甲車試乘」為主，輔以「七星潭導覽」、「M60A3 戰車、CM31 裝甲車、多功能工兵車、復仇者防空飛彈、拖式飛彈車及牽引 155 榴彈砲」等裝備陳展及「原民舞蹈社及戰技色之特色社團介紹」等課程，以多元教學、寓教於樂之方式，引導青年學子體驗國防事務、增進國防知識，激發自我防衛決心。</p>	<p>陸軍司令部 花東防衛指揮部 機步營</p>

蘭陽鯨豚探訪戰鬥營	「龜山島」參訪及巡禮行程，領略國軍捍衛疆土歷史軌跡，強化學員對蘭陽平原的認識；同時融入軍事訓練課程及慶生晚會等活動，採多元活潑方式施教，以多元教學、寓教於樂之方式，引導學員體驗黃龍部隊特色。	陸軍司令部 第6軍團 蘭陽地區指揮部
海上生活體驗營	課程安排認識海軍、肝膽相照、左營軍區故事館參訪、水下作業大隊「怒海潛將」體驗、水手之夜、艦艇航行體驗、海上操演、結繩教學、手旗操作、艦艇參訪及海軍陸戰隊 AAV7 兩棲登陸突擊車搭乘體驗，使學員充分瞭解海軍特性及提升愛國意識。	海軍司令部 艦隊指揮部
兩棲勇士營挑戰	課程安排「水上求生、沙灘競技、蛙人操示範、隊史館參觀、玉山軍艦參訪、M109 快艇及紅雀無人機介紹」等，並規劃「搭乘 AAV-7 兩棲突擊車、野外求生、索降訓練、陷阱製作、無聲武器」等體驗，藉此使學員更瞭解兩棲任務特性，感受海軍陸戰隊精實訓練成果。	海軍司令部 陸戰隊指揮部
航空戰鬥營	課程安排專人介紹導覽 F-16V、S-70C、UH-60M、T-34C 及 AT-3 等型飛機，並體驗機槍及車載劍一武器陳展說明及國求中心參訪；另體驗相關求救(生)課程，另搭乘 C-130H 運輸機，參訪澎湖軍事遺址及觀賞雷虎小組特技表演，期藉寓訓於樂的方式，深化全民國防教育。	空軍司令部 空軍官校
航空科技體驗營	課程安排學生體驗「飛航管制塔臺模擬儀操作、從事軍事氣象及災害天氣(觀)預測體驗及摩斯密碼初探電報實作、降落傘水火箭製作及機動 AWOS 架設、探空氣球施放」等課程，並搭乘 C-130H 運輸機，參訪澎湖軍事遺址、航空教育館及空軍官校軍史館，期藉寓訓於樂的方式，深化學生全民國防教育。	空軍司令部 航空技術學院

<p>憲兵鐵衛 戰鬥營</p>	<p>課程規劃手槍應變射擊、國軍福爾摩斯-犯罪調查體驗、攀岩、垂降與單索滑降等課程，使課程多元化並結合專業部隊特性；另配合梅荷之旅「參訪七海園區、雲豹甲車搭乘體驗」等課程，使學子對憲兵衛戍作戰具初步的認識。</p>	<p>憲兵指揮部 憲訓中心</p>
<p>國防科學 基礎科技 實作研習營</p>	<p>課程安排步步為營-漏洞解題(網路漏洞檢查及修復)、步步為營-避障比賽(機器人自動判斷障礙闖關)、搶救斷橋(橋梁抗震實驗)等課程，以多元教學、寓教於樂之方式，引導學員體驗國防科學特色。</p>	<p>國防大學理工學院</p>
<p>新聞研習營</p>	<p>課程安排軍事記者新聞編輯、軍聞單位及電視臺參訪、攝影觀摩，以及新聞專業課程引導青年學子體驗國防事務，強化參訓學員國家安全認知，深植全民國防共識及國軍新聞實務工作基礎，俾提高國軍人才招募成效。</p>	<p>國防大學政戰學院</p>
<p>醫學研習營</p>	<p>藉由基礎醫學、牙醫、護理及藥學實驗、軍陣醫學、生理體驗、參訪行程及醫師座談等多元化課程，輔以團康活動方式，使青年學子瞭解基礎醫學的精神，訓練學生團體生活溝通協調能力，並增進人道服務精神，期能吸引更多優秀人才加入國軍軍醫的行列。</p>	<p>國防醫學院</p>
<p>科學體驗營</p>	<p>自然科學體驗課程、校園參觀、團康活動、大地遊戲及校外參訪等課程，以多元教學、寓教於樂之方式，引導學員體驗大自然奧秘</p>	<p>中正國防幹部 預備學校</p>
<p>附 記</p>	<p>113 年營隊計策辦金門、馬祖、澎湖、干城勇士、戰甲職人、陸航特戰、傘訓、洄瀾射擊、蘭陽鯨豚探訪、海上生活、兩棲勇士、航空、航空科技、鐵衛、國防科學基礎科技實作、新聞、醫學及科學體驗營等 18 個營隊，26 個梯次，規劃召訓員額 1,580 員。</p>	

附表 3

民國 113 年全民國防教育「暑期戰鬥營」活動期程暨訓額				
項次	單位	營隊名稱	活動時間	召訓暨報名限額
1	陸軍	金門暑期戰鬥營 (5天4夜)	1梯次：0805-0809	合計40人，男30、女生10人
2		馬祖暑期戰鬥營 (5天4夜)	第1梯次：0805-0809 第2梯次：0819-0823	每梯60人，合計120人 每梯男、女生各30人
3		澎湖暑期戰鬥營 (5天4夜)	第1梯次：0805-0809 第2梯次：0819-0823	每梯100人，合計200人 每梯男、女生各50人
4		干城勇士戰鬥營 (4天3夜)	第1梯次：0806-0809 第2梯次：0820-0823	每梯60人，合計120人 每梯男、女生各30人
5		戰甲職人戰鬥營 (3天2夜)	1梯次：0806-0808	合計40人 男生26人、女生14人
6		陸航特戰戰鬥營 (3天2夜)	1梯次：0813-0815	合計40人 男、女生各20人
7		傘訓戰鬥營 (3天2夜)	1梯次：0819-0821	合計30人，男、女生各15人
8		洄瀾射擊戰鬥營 (3天2夜)	1梯次：0821-0823	合計60人，男、女生不拘
9		蘭陽鯨豚探訪戰鬥營 (3天2夜)	第1梯次：0806-0808 第2梯次：0813-0815	每梯40人，合計80人 每梯男、女生不拘
10	海軍	海上生活體驗營 (4天3夜)	第1梯次：0806-0809 第2梯次：0813-0816	每梯80人，合計160人 每梯男、女生各40人
11		兩棲勇士挑戰營 (4天3夜)	第1梯次：0806-0809 第2梯次：0813-0816	每梯80人，合計160人 每梯男、女生各40人
12	空軍	航空戰鬥營 (5天4夜)	第1梯次：0729-0802 第2梯次：0812-0816	每梯60人，合計120人 每梯男女生不拘
13		航空科技體驗營 (5天4夜)	第1梯次：0805-0809 第2梯次：0819-0823	每梯60人，合計120人 每梯男女生不拘
14	憲兵	憲兵鐵衛戰鬥營 (4天3夜)	1梯次：0813-0816	合計50人，男30人、女生20人
15	國防大學	國防科學基礎科技實作研習營 (3天2夜)	1梯次：0716-0718	合計40人，男女生不拘
16		新聞研習營 (3天2夜)	1梯次：0716-0718	合計40人，男女生不拘
17	國醫	醫學研習營 (6天5夜)	1梯次：0722-0727	合計120人，男、女生各60人
18	中正預校	科學體驗營 (3天2夜)	1梯次：0812-0814	合計40人，男女生不拘
總計	計18個營隊、召訓26個梯次、共1,580人			

附表 4

民國 113 年全民國防教育「暑期戰鬥營」活動說明表					
營 活	隊 動	名 日	稱 期	活動時間	聯 絡 方 式 暨 費 用 說 明
		金門暑期戰鬥營 1 梯次：8 月 5 至 9 日		5 天 4 夜	<p>通訊地址： 金門縣金湖鎮太武山 66 號 連絡人：利易燕 電話：082-332863；0980-789907</p> <hr/> <p>費用：1,465 元 (膳食費 1006 元、洗滌費 170 元、保險費 289 元)</p>
		馬祖暑期戰鬥營 第 1 梯次：8 月 5 至 9 日 第 2 梯次：8 月 19 至 23 日		5 天 4 夜	<p>通訊地址： 南竿郵政 90663 號信箱(政綜組) 連絡人：蘇瑞寶 電話：0836-25435；0919-885121</p> <hr/> <p>費用：1,790 元 (膳食費 810 元、洗滌費 300 元、保險費 360 元、交通船費 320 元)</p>
		澎湖暑期戰鬥營 第 1 梯次：8 月 5 至 9 日 第 2 梯次：8 月 19 至 23 日		5 天 4 夜	<p>通訊地址： 澎湖縣馬公市介壽路 2-1 號 連絡人：李庭瑜 電話：06-9266200；0958-973533</p> <hr/> <p>費用：1,404 元 (膳食費 895 元、洗滌費 245 元、保險費 264 元)</p>

<p>干城勇士戰鬥營 第 1 梯次：8 月 6 至 9 日 第 2 梯次：8 月 20 至 23 日</p>	<p>4 天 3 夜</p>	<p>通訊地址： 高雄市旗山區泰山路 1 號 連絡人：李仰忠 電話：07-6692222；0939-123866</p>
		<p>費用：660 元 (膳食費 381 元、洗滌費 209 元、保險費 70 元)</p>
<p>戰甲職人戰鬥營 1 梯次：8 月 6 至 8 日</p>	<p>3 天 2 夜</p>	<p>通訊地址： 南投縣集集鎮龍泉巷 15 號 連絡人：林辰光 電話：049-2781700#549933； 0933-022780</p>
		<p>費用：524 元 (膳食費 250 元、洗滌費 72 元、保險費 202 元)</p>
<p>陸航特戰戰鬥營 1 梯次：8 月 13 至 15 日</p>	<p>3 天 2 夜</p>	<p>通訊地址： 臺中市新社區興社街二段 32-5 號 連絡人：陳柏互 電話：04-25813145；0972-169622</p>
		<p>費用：900 元 (膳食費 400 元、洗滌費 400 元、保險費 100 元)</p>
<p>傘訓戰鬥營 1 梯次：8 月 19 至 21 日</p>	<p>3 天 2 夜</p>	<p>通訊地址： 900 屏東縣屏東市勝利路 330 號 連絡人：賴正益 電話：08-7659760；0980-966196</p>
		<p>費用：781 元 (膳食費 262、洗滌費 320 元、保險費 199 元)</p>

<p>洄瀾射擊戰鬥營 1 梯次：8 月 21 至 23 日</p>	<p>3 天 2 夜</p>	<p>通訊地址： 花蓮市新興路 80 號 連絡人：陳彥宇 電話：03-8358100；0977-197476</p>
<p>蘭陽鯨豚探訪戰鬥營 第 1 梯次：8 月 6 至 8 日 第 2 梯次：8 月 13 至 15 日</p>	<p>3 天 2 夜</p>	<p>通訊地址： 宜蘭縣三星鄉貴林村貴林路二段二號 連絡人：高玉霖 電話：03-9895357；0936-815623</p> <p>費用：1487 元 (膳食費 442 元、洗滌費 150 元、保險費 95 元、龜山島登島遊覽費 800 元)</p>
<p>海上生活體驗營 第 1 梯次：8 月 6 至 9 日 第 2 梯次：8 月 13 至 16 日</p>	<p>4 天 3 夜</p>	<p>通訊地址： 高雄市左營郵政 90220 附 106 號信箱 連絡人：黃佳舜 電話：07-5836582；0976-987826</p> <p>費用：890 元(視實際核保金額定價) (膳食費 390 元、保險費約 200 元、洗滌費 300 元)</p>
<p>兩棲勇士挑戰營 第 1 梯次：8 月 6 至 9 日 第 2 梯次：8 月 13 至 16 日</p>	<p>4 天 3 夜</p>	<p>通訊地址： 高雄市左營區先鋒路 9 號 連絡人：陳宥任上尉 電話：07-5852431；0908-660587</p> <p>費用：978 元 (膳食費 440 元、洗滌費 270、保險費 268 元)</p>

<p style="text-align: center;">航空戰鬥營</p> <p>第1梯次：7月29日至8月2日 第2梯次：8月12至16日</p>	<p style="text-align: center;">5天4夜</p>	<p>通訊地址： 高雄市岡山區介壽西路西首1號 連絡人：曾婉雯 電話：07-6253390；0906-542332</p>
<p style="text-align: center;">航空科技體驗營</p> <p>第1梯次：8月5至9日 第2梯次：8月19至23日</p>	<p style="text-align: center;">5天4夜</p>	<p>通訊地址： 高雄市岡山區介壽西路198號 連絡人：陳建華 電話：07-6264113；0928-709365</p>
<p style="text-align: center;">憲兵鐵衛戰鬥營</p> <p>1梯次：8月13至16日</p>	<p style="text-align: center;">4天3夜</p>	<p>通訊地址： 新北市五股區成泰路一段175號 連絡人：陳正源少校 電話：02-22913408；0980-903011</p>
<p style="text-align: center;">國防科學基礎科技實作 研習營</p> <p>1梯次：7月16至18日</p>	<p style="text-align: center;">3天2夜</p>	<p>通訊地址： 桃園市大溪區石園路75號 連絡人：黃宣勝 電話：03-3801126；0989-775709</p>
<p>費用：600元 (膳食費296元、洗滌費250元、保險費54元)</p>		

<p>新聞研習營 1 梯次：7 月 16 至 18 日</p>	<p>3 天 2 夜</p>	<p>通訊地址： 臺北市北投區中央北路二段 70 號 連絡人：陳彥憲 電話：02-28914875；0985-105605</p>
<p>醫學研習營 1 梯次：7 月 22 至 27 日</p>	<p>6 天 5 夜</p>	<p>通訊地址： 臺北市內湖區民權東路 6 段 161 號 連絡人：劉冠廷 電話：02-87923100 轉 18067； 0934-298857</p> <p>費用：6,500 元、經濟弱勢人員 2,000 員(需檢附相關證明) (膳食費 1,000 元、洗滌費 700 元、保險費 643 元、講師鐘點費 1,300 元、美工道具材料費 487 元、照相暨郵資 250 元、營隊紀念服及帆布袋 1,420 元、教材費 700 元)</p>
<p>科學體驗營 1 梯次：8 月 12 至 14 日</p>	<p>3 天 2 夜</p>	<p>通訊地址： 高雄市鳳山區凱旋路 1 號 連絡人：王馨國 電話：07-7199729；0985-088997</p> <p>費用：1068 元 (膳食費 368 元、洗滌費 90 元、保險費 50 元、活動服裝費 560 元)</p>

附表 5

民國 113 年全民國防教育「暑期戰鬥營」召訓額度分配表			
項次	營隊名稱	召訓總額	網路報名額度
1	金門戰鬥營	40 (男 30、女 10)	40 (男 30、女 10)
2	馬祖戰鬥營	120 (男 60、女 60)	120 (男 60、女 60)
3	澎湖戰鬥營	200 (男 100、女 100)	200 (男 100、女 100)
4	干城勇士戰鬥營	120 (男 60、女 60)	120 (男 60、女 60)
5	戰甲職人戰鬥營	40 (男 26、女 14)	40 (男 26、女 14)
6	陸航特戰戰鬥營	40 (男 20、女 20)	40 (男 20、女 20)
7	傘訓戰鬥營	30 (男 15、女 15)	30 (男 15、女 15)
8	洄瀾射擊戰鬥營	60 (男、女不拘)	60 (男、女不拘)
9	蘭陽鯨豚探訪 戰鬥營	80 (男、女不拘)	80 (男、女不拘)
10	海上生活體驗營	160 (男 80、女 80)	160 (男 80、女 80)
11	兩棲勇士挑戰營	160 (男 80、女 80)	160 (男 80、女 80)
12	航空戰鬥營	120 (男 60、女 60)	120 (男 60、女 60)
13	航空科技體驗營	120 (男、女不拘)	120 (男、女不拘)
14	憲兵鐵衛戰鬥營	50 (男、女不拘)	50 (男、女不拘)
15	新聞研習營	40 (男、女不拘)	40 (男、女不拘)
16	國防科學基礎科技 實作研習營	40 (男、女不拘)	採獨立招生，不另辦理 抽籤及分配國防培育 班員額
17	醫學研習營	120 (男 60、女 60)	
18	科學體驗營	40 (男、女不拘)	
合計		1,580 人	1,380 人

## 民國 113 年全民國防教育「暑期戰鬥營」整體文宣規劃構想

### 執行構想

全民國防教育暑期戰鬥營整體文宣，以營隊活動為介面，結合全民國防教育主軸，區分「先期宣傳」、「活動報導」及「效益延伸」等階段，運用部內分工及部外協調機制，達成接訓任務，擴大宣傳成效。



### 文宣管道

國內新聞媒體  
社群網站  
教育部入口網站  
全民國防教育網  
縣市政府有線電視  
縣市政府入口網站  
校園宣導  
人才招募中心  
國防部入口網站  
國軍文宣單位  
各軍司令(指揮)部  
作戰區民事單位



### 宣導對象

國中、高中職及大專校院學生、學校教師(官)、社會大眾(學生家長)、軍事院校學生及幹部。



### 達成接訓目標

附表 7

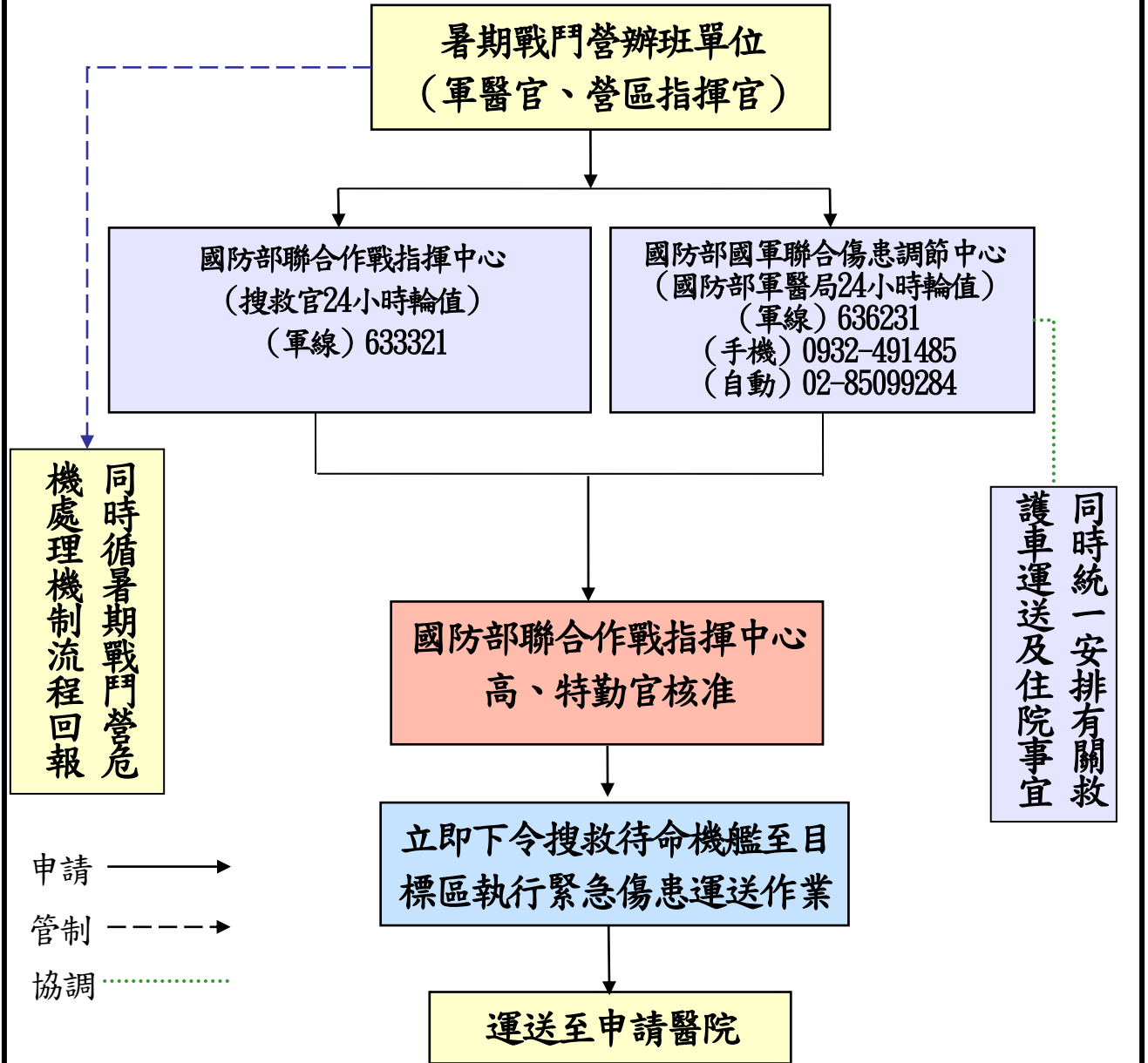
民國 113 年全民國防教育「暑期戰鬥營」遇不良天候應變作為

狀況	時間	金門、馬祖、澎湖戰鬥營	本島營隊	各分工單位
颱風 (營隊所在縣、市政府宣布停班停課)	D 日	1. 授權各軍司令(指揮)部評估各營隊所在地颱風影響層面後,報部核備「延後一日報到」或「延期一週」辦理。 2. D+1 日仍停班停課,該梯次取消活動。		<b>一、政戰局(文宣處):</b> (一)管制各營隊延後報到或提前結訓事宜。 (二)協助陸軍司令部協調海、空軍司令部暨憲兵指揮部派遣大巴士(海、空軍*2、憲兵*1)輸運外(離)島戰鬥營學員事宜。 <b>二、作計室:</b> 協調派遣C-130H及軍艦輸運外(離)島戰鬥營學員返臺事宜。 <b>三、各軍司令(指揮)部:</b> 管制各營隊延後報到或提前結訓事宜。 (一)陸軍司令部: 掌握外(離)島營隊學員報到、結訓及協調相關單位輸運事宜。 (二)海、空軍司令部暨所屬松山基地指揮部、憲兵指揮部: 先期完成外(離)島學員專機返臺暨輸具(大巴士)整備,俾後續管制派遣作業。 <b>四、國防大學:</b> 協助安排學員食宿。 <b>五、心理作戰大隊:</b> 學員住宿政戰學院期間活動(課程)安排。
	活動中	學員於各營區防颱,課程改於室內實施。		
	D+4 日	依實際狀況提前結訓。		
不良天候	D 日	1. 依屏東、松山、金門、南竿、馬公機場天候,迄 1500 時 C-130H 仍無法起降,學員至政戰學院待命。 2. 迄 D+1 日 1500 時仍不宜飛行,該梯次取消。	不影響。	(一)陸軍司令部: 掌握外(離)島營隊學員報到、結訓及協調相關單位輸運事宜。 (二)海、空軍司令部暨所屬松山基地指揮部、憲兵指揮部: 先期完成外(離)島學員專機返臺暨輸具(大巴士)整備,俾後續管制派遣作業。 <b>四、國防大學:</b> 協助安排學員食宿。 <b>五、心理作戰大隊:</b> 學員住宿政戰學院期間活動(課程)安排。
	活動中	依中央氣象局預報,如遇熱帶低氣壓於本週可能形成颱風影響臺灣,學員提前結訓返臺。	不影響。	
	D+4 日	1. 依中央氣象局預報,如為熱帶低氣壓,學員提前結訓返臺。 2. 迄 1500 時 C-130H 仍無法起降,延後一天結訓。	依實際狀況提前結訓。	

註：如遇不良天候進駐復興崗校區待命，因屬不確定因素，無法提前辦理搭伙，由營隊代購餐盒，所需餐費及床單、被套洗滌費用由學員自行支付，後續則視營隊辦理或取消狀況檢討退款事宜。

附表 8

# 民國 113 年全民國防教育「暑期戰鬥營」 緊急傷患運送作業程序



附註

本表依據國防部民國108年04月09日國作戰情字第1080000683號令頒  
「國軍搜救作業規定」調製，餘搜救作業程序請詳閱上述規定辦理。

附表 9

民國 113 年全民國防教育「暑期戰鬥營」輔訪要項表			
受檢單位		駐地	
日期		督導官	
區分	督導項目		所見事實
報到事務	報到動線、流程是否順暢，人員解說是否簡單明瞭？		
	營隊幹部編組是否完善？是否辦理勤前教育講習？		
	學員若自述發燒（額溫如果高於 37.5 度、耳溫高於 38 度者）及身體不適情事，單位有應變作為為何？		
	學員名冊是否依規定建立？內容是否包括緊急聯絡人姓名及聯絡方式？		
	個人裝備是否完成整備？		
	是否派人引導學員報到？		
	經費繳納是否開立領據？		
	服裝申請狀況？各類型號是否充足？		
課程規劃	是否規劃兩天報到處？		
	學員課程時數配當及場地、設施等規劃是否合宜？是否完成先期檢整？		
教學及場地整備	學員課程內容是否依活動計畫執行（如：規劃為輪型甲車搭乘體驗，則不得以其它方式替代）？		
	實行單位（部隊）派遣助教及示範人員是否完成編組及訓練？		
	各授課場地是否依標準規範設置安全規定標示牌？		
	各項教學編組及規劃是否合宜（如輪型甲車搭乘體驗前應完成課程說明教官、助教、示範人員、交管勤務及醫護人員等編組）？		

	各類型課程訓練教材、教具是否足夠？是否完成檢整？有否辦理教官試講？專業課程教官是否具合格證書？教案是否完成審查？	
	各類型課程訓練器材（具）數量是否足夠，避免造成少數人操作，多數人旁觀之情形。	
教學及場地整備	實施水上相關課程是否完成救生器材準備、救生艇派遣及救生員編組？	
	各項設施危安因素是否納入考量，並完成防範措施？	
	各授課場地設施、器材是否滿足操課需求，危險區域有無完成標示或設置警告標示牌？	
	課程安全規定是否完成訂定，並完成防範措施？	
	車輛、動力機具操作人員是否完成訓練並具有專長合格證書。	
	靶場及靶區附近是否完成場地清理（如暴露之卵石、彈藥破片）？	
	實彈射擊武器、彈藥是否完成鑑定與檢整？	
	各項課程是否完成雨天備案規劃？	
內部管理	營隊是否依學員男女生比例，配置同比例隊職幹部？	
	營隊隊職幹部是否熟知「兩性營規」相關管理規定？	
	報名資料是否專人保管？有無做其他運用？	
	男女住宿區規劃是否適切？安全管制措施為何？	
	營隊行政支援人員及隨隊教官食宿規劃及執行情形？	
	生活區「生活公約」設置狀況？	
	警衛勤務編組規劃情形？	
	是否開設安全管制中心？連繫網絡（電話）是否建立？可否通聯？	
生活區各危險區域及禁止通行區域是否完成標示或設置警告標示牌？		

	醫療小組是否納編軍醫官（或具 EMT1 以上證照人員）及男、女性醫勤人員，並先期完成勤前講習？	
照 (救) 護 機 制	單位是否建立鄰近醫療院所地址、電話、聯絡人、床位數、門急診科別及後送路線等資料？	
	單位是否與鄰近友軍醫療單位（含國軍醫院）、民間醫療院所簽訂支援協定。	
	單位是否策訂營區大量傷患處置計畫，計畫內容包含人員編組（如檢傷、輕傷、重傷、收容等）、傷情處置及後送路線規劃等？	
	安排室內課程時，通風狀況是否良好？室外操課是否備妥急救器材？營隊幹部對於急救措施是否瞭解？	
	單位救護站開設位置是否適當？是否針對可能發生之傷害完成適當之急救器材整備？	
	單位救護車輛是否依中央衛生主管機關及本部救護車裝備標準及管理辦法設置隨車醫療裝備及急救器材是否依規定備妥攜行？急救醫藥箱內容物是否依裝箱清單完成整備？	
	單位配置自動體外心臟電擊去顫器（AED）功能是否完好？電池電力是否充足？貼片有無過期？	
	隨隊醫護人員是否熟悉隨車裝備操作及「緊急後送路線」？	
	單位是否建立鄰近醫療院所地址、電話、聯絡人、床位數、門急診科別及後送路線等資料？	
膳 食 衛 生	膳食人員是否依規定於食勤體檢合格後始擔任炊事工作，且每半年複檢一次，有體檢證明備查。	
	膳食人員工作時是否穿戴整潔之工作服（含頭罩、口罩、手套、鞋等），個人儀容（含頭髮、鬍鬚、指甲）符合衛生規定。手部外傷、膿瘡人員，應立即暫停炊事工作。	

	伙房烹煮用水是否每六個月檢驗乙次，檢驗不合格水樣須張貼警告標示，並儘速進行供水設備改善工作後再行送驗。	
	伙房冷藏室溫度為攝氏 7°C 以下，冷凍庫溫度則為零下 18°C 以下，並定期清潔除霜；如有損壞應立即反映，儘速修復。	
	伙房刀具、砧板及刀具架櫃是否依規定區分生、熟食及蔬果使用，並加強標示，以免混用遭致污染？	
	食物檢體應留足 200g 並分隔保留（各道菜餚間不得相互接觸），保留時間為 48 小時，保存於冷藏室中。	
	廚房、餐廳紗門（窗）須清潔完整，保持緊閉；地面乾燥清潔。	
	廚房油水分離槽周圍環境是否定期清理並有紀錄備查？廚餘桶是否置於適當位置並加蓋處理？	
文 宣 團 輔	「精神布置」之內容、字體、配色、間距（圖、旗）、位置，是否適切，並能使學員感受戰鬥營之活動意義？	
	是否依營隊類型、場地大小，設置海報、帆布、看板、布告欄或廣插國旗等文宣作為？	
	團康活動規劃狀況及團輔人員運用情形？	

	是否於生活區明顯處製作「肝膽相照園地」、「生活花絮」，內容包含我們的長官（幹部）及學員之學號、興趣、專長等資料並提供留言版。	
	營區播音系統之音質、效果是否清晰？（播放情形如何）	
	相關戰鬥營紀念品轉發情形？	
	各單位是否配合相關課程，舉辦「全民國防教育」有獎徵答，並提供獎品？	
	通訊員運用及執行成效？	
經費運用	各單位戰鬥營經費運用情形？	
	參加學員自付經費運用與帳務處理作業是否依部頒規定辦理？	
	經費運用及帳務處理之表單、收據明細、伙食公布情形？	
其他	是否完成學員活動前投保規劃？瞭解投保作業流程？承保範圍及理賠標準等？	
受 檢 單 位 主 官 簽 名 欄		

附表 10

# 國軍招募班隊意願登記表

◎本表僅提供國軍人才招募運用，受個人資料保護法及其他相關法令規定保護，不得透過任何非法或未獲授權之方法任意重製、摘錄、散佈、改作其全部或部分內容，如有違反規定將依法究辦。

姓名		性別	男 <input type="checkbox"/> 女 <input type="checkbox"/>
出生年月日	民國 年 月 日	視力	左 度·右 度
就讀/畢業學校			
科系		畢業時間	年 月
就讀學制	<input type="checkbox"/> 研究所 <input type="checkbox"/> 大學 <input type="checkbox"/> 四技 <input type="checkbox"/> 二技 <input type="checkbox"/> 二專 <input type="checkbox"/> 五專 <input type="checkbox"/> 高中職 <input type="checkbox"/> 國中		
通訊地址	□□□□□		
聯絡電話	( )	行動電話	
電子信箱		LINE ID	

可複選 (請勾選)

大學 (二、四技) 業	<input type="checkbox"/> 專業軍官班	陸軍 <input type="checkbox"/> 海軍 <input type="checkbox"/> 陸戰 <input type="checkbox"/> 空軍 <input type="checkbox"/> 憲兵 <input type="checkbox"/> 政戰局 <input type="checkbox"/> 中央單位 <input type="checkbox"/> 其他 <input type="checkbox"/> _____
	<input type="checkbox"/> 飛行常備軍官班	陸軍 <input type="checkbox"/> 海軍 <input type="checkbox"/> 空軍 <input type="checkbox"/>
	<input type="checkbox"/> 大學儲備軍官訓練團 (大一學生)	陸軍 <input type="checkbox"/> 海陸 <input type="checkbox"/> 空軍 <input type="checkbox"/> 憲兵 <input type="checkbox"/> 政戰局 <input type="checkbox"/> 國安局 <input type="checkbox"/> 其他 <input type="checkbox"/>
專科 畢業	<input type="checkbox"/> 專業士官班	陸軍 <input type="checkbox"/> 海軍 <input type="checkbox"/> 陸戰 <input type="checkbox"/> 空軍 <input type="checkbox"/> 憲兵 <input type="checkbox"/> 政戰局 <input type="checkbox"/> 中 央單位 <input type="checkbox"/> 其他 <input type="checkbox"/> _____
	<input type="checkbox"/> 空軍二技班	
高中 職 畢業	<input type="checkbox"/> 志願士兵	陸軍 <input type="checkbox"/> 海軍 <input type="checkbox"/> 陸戰 <input type="checkbox"/> 空軍 <input type="checkbox"/> 憲兵 <input type="checkbox"/> 政戰局 <input type="checkbox"/> 中央單位 <input type="checkbox"/> 其他 <input type="checkbox"/> _____
	<input type="checkbox"/> 軍校正期班	陸軍官校 <input type="checkbox"/> 海軍官校 <input type="checkbox"/> 空軍官校 <input type="checkbox"/> 國防醫學院 <input type="checkbox"/> 理工學院 <input type="checkbox"/> 管理學院 <input type="checkbox"/> 政治作戰學院 <input type="checkbox"/>
	<input type="checkbox"/> 士官二專班	陸軍專科學校 <input type="checkbox"/> 海軍官校 <input type="checkbox"/> 空軍航空技術學院 <input type="checkbox"/>
其他	<input type="checkbox"/> 中正預校	陸軍預備生 <input type="checkbox"/> 海軍預備生 <input type="checkbox"/> 空軍預備生 <input type="checkbox"/> 政戰預備生 <input type="checkbox"/>

特別註記事項：

營隊名稱：\_\_\_\_\_ 日期：\_\_\_\_\_

附表 11

民國 113 年全民國防教育暑戰營意見調查問卷統計表 (前測)						
填寫人數：男○○員/○○女員/合計○○員						
題目	答案/佔總人數百分比 (請取至小數點第二位四捨五入)					
1. 您認為參加本次戰鬥營是否可以讓您瞭解全民國防的重要性?	是		否		無意見	
	員 (%)		員 (%)		員 (%)	
2. 您是否認同「國防自主」對我國國防建設至關重要?	是		否		無意見	
	員 (%)		員 (%)		員 (%)	
3. 「全民國防教育日」與「軍人節」是否同樣為 9 月 3 日?	是		否		無意見	
	員 (%)		員 (%)		員 (%)	
4. 您認為參加本次戰鬥營是否可以讓您增加國防新知?	是		否		無意見	
	員 (%)		員 (%)		員 (%)	
5. 您認為參加本次戰鬥營是否可以讓您瞭解國家安全的重要性?	是		否		無意見	
	員 (%)		員 (%)		員 (%)	
6. 您認為參加本次戰鬥營可以讓您學習到學校課堂以外的知識或技能?	是		否		無意見	
	員 (%)		員 (%)		員 (%)	
7. 您是藉由何種管道獲得活動訊息?	平面文宣	電視媒體	網路訊息	教官或學校宣導	同學介紹	其他
	員 (%)	員 (%)	員 (%)	員 (%)	員 (%)	員 (%)
8. 您的生理性別	男			女		
	員 (%)			員 (%)		
9. 教育程度	國中	高中、職	大專	大學	研究所以上	
	員 (%)	員 (%)	員 (%)	員 (%)	員 (%)	
10. 若您還有其他建議，請填註說明						

# 民國 113 年全民國防教育暑戰營意見調查問卷統計表（後測）

填寫人數：男○○員/○○女員/合計○○員

題目	答案 / 佔總人數百分比（請取至小數點第二位四捨五入）				
1. 您認為參加本次戰鬥營是否可以讓您瞭解全民國防的重要性？	是	否	無意見		
	員（ % ）	員（ % ）	員（ % ）		
2. 您是否認同「國防自主」對我國國防建設至關重要？	是	否	無意見		
	員（ % ）	員（ % ）	員（ % ）		
3. 「全民國防教育日」與「軍人節」是否同樣為 9 月 3 日？	是	否	無意見		
	員（ % ）	員（ % ）	員（ % ）		
4. 您認為參加本次戰鬥營是否可以讓您增加國防新知？	是	否	無意見		
	員（ % ）	員（ % ）	員（ % ）		
5. 您認為參加本次戰鬥營是否可以讓您瞭解國家安全的重要性？	是	否	無意見		
	員（ % ）	員（ % ）	員（ % ）		
6. 您認為參加本次戰鬥營可以讓您學習到學校課堂以外的知識或技能？	是	否	無意見		
	員（ % ）	員（ % ）	員（ % ）		
7. 您最喜歡本次營隊的哪一項課程？					
	員（ % ）	員（ % ）	員（ % ）	員（ % ）	員（ % ）
8. 您喜歡營隊課程的主要原因為何？	教官講課有趣	課程內容豐富	武器裝備酷炫	課程時間安排妥當	
	員（ % ）	員（ % ）	員（ % ）	員（ % ）	
	獲得豐富新知	其他	原因說明：		
	員（ % ）	員（ % ）			
9. 您對於本次戰鬥營所提供的伙食是否滿意？ （數字越大越滿意）	1 非常不滿意	2 不滿意	3 無意見	4 滿意	5 非常滿意
	員（ % ）	員（ % ）	員（ % ）	員（ % ）	員（ % ）
10. 您對於本次戰鬥營所提供的住宿環境是否滿意？ （數字越大越滿意）	1 非常不滿意	2 不滿意	3 無意見	4 滿意	5 非常滿意
	員（ % ）	員（ % ）	員（ % ）	員（ % ）	員（ % ）
11. 您對於本次戰鬥營所安排的交通服務與設施是否滿意？ （數字越大越滿意）	1 非常不滿意	2 不滿意	3 無意見	4 滿意	5 非常滿意
	員（ % ）	員（ % ）	員（ % ）	員（ % ）	員（ % ）

12. 您給本次戰鬥營整體評價打___分(1-5分) (數字越大越高分)	1 非常不滿意	2 不滿意	3 無意見	4 滿意	5 非常滿意
	員(%)	員(%)	員(%)	員(%)	員(%)
13. 請問您以後會不會再參加國軍戰鬥營活動?	會		不會		
	員(%)		員(%)		
14. 參加本次戰鬥營活動之後, 您是否會考慮報考軍事院校, 或參加國軍志願役軍官、士官及士兵的甄選?	會		不會		
	員(%)		員(%)		
15. 參加本次戰鬥營活動之後, 您是否會考慮推薦親朋好友報考軍事院校, 或參加國軍志願役軍官、士官及士兵的甄選?	會		不會		
	員(%)		員(%)		
16. 您的生理性別	男		女		
	員(%)		員(%)		
17. 您的教育程度	國中	高中、職	大專	大學	研究所以上
	員(%)	員(%)	員(%)	員(%)	員(%)
18. 如果您參加寒(暑)期戰鬥營, 最想參加的前3項營隊?(依喜好填註1、2、3)					
<input type="checkbox"/> 射擊 <input type="checkbox"/> 戰技 <input type="checkbox"/> 外島 <input type="checkbox"/> 航空 <input type="checkbox"/> 海上航行 <input type="checkbox"/> 山訓野營 <input type="checkbox"/> 兩棲蛙人 <input type="checkbox"/> 國防科技 <input type="checkbox"/> 軍事媒體 <input type="checkbox"/> 其他, 請填註說明					
19. 若您對全民國防教育戰鬥營活動還有其他建議, 請填註說明:					