

# 後備軍人動員資訊

平時	教召頻次	退伍 8 年內，軍士官未滿 4 次選用 12 年
	教召課程	專長複訓、實彈射擊、戰鬥教練及組合訓練，並配合演習實施戰力驗證
	教召便民措施	未居住於戶籍地應召員可於召訓前 55 日，檢具相關證明至鄰近直轄市、縣(市)後備指揮部，辦理教育召集令指定地址變更作業
戰時	列管身分	現役軍人退伍及常備兵役軍事訓練結訓之後備軍人
	動員時機	戰時或非常事變時
	接獲召集令作為	應立即自行至指定地點報到，參與部隊編成及臨戰訓練，遂行作戰任務

# 家庭防災準備

## 食物準備



# 準備3日份食物飲水實例

### 必需品

每人每日至少  
3公升



### 主食

米、麵食



### 主菜

罐頭、  
料理包



### 副菜

耐保存蔬果、  
乾糧等



### 防災食物準備原則

考量家庭日常生活飲食習慣、營養平衡需求，準備適合自己的防災食物。

- 確認家中所有的食物。
- 考量家庭人數、營養均衡、個別喜好、慢性病或過敏禁忌，進而決定準備食物項目及數量。
- 確認各項食物保存期限，並於外包裝標示日期。
- 在保存期限前食用完畢，並於下次購物補足食物品項。



### 賣場採購原則

少去多買  
一次購足



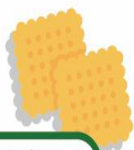
# 緊急避難包



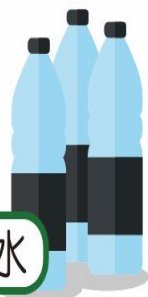
## 緊急避難包 怎麼準備



乾糧



飲用水



防疫物品



證件影本



急用藥品



防寒衣物



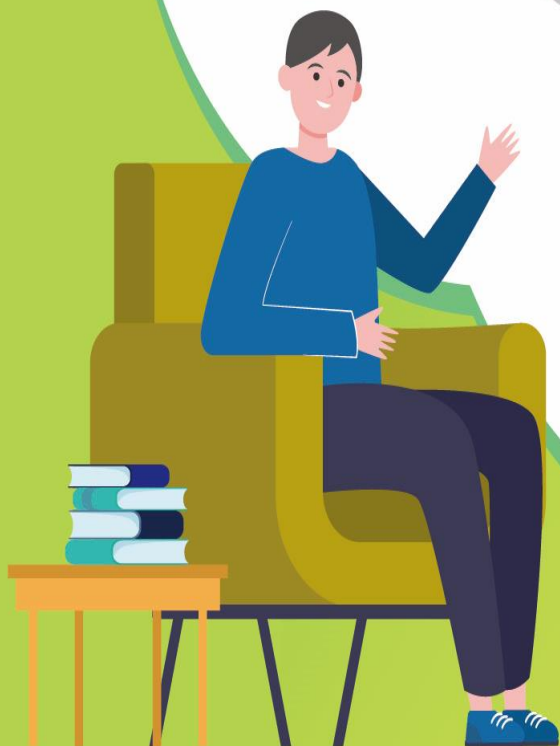
緊急照明



現金



收音機



國家防災日  
National Disaster Preparedness Day



內政部消防署  
National Fire Agency, MOI

# 核子事故發生時怎麼辦？



核電廠發生核子事故時，會發布預警警報，並透過巡迴廣播車、民政廣播系統、電視、收音機、手機簡訊等方式進行事故通知。

## 事故發生警報

**響1秒，停1秒**（重複25次，持續50秒），接續進行國、臺、英語廣播：「這是核能○廠事故警報，請進入室內不要驚慌，依照警察機關或電視、電臺中政府的指示行動。」，警報音與廣播共播放兩次。

## 事故解除警報

**連續50秒長音**，接續進行國、臺、英語廣播：「這是核能○廠事故解除警報。」，警報音與廣播共播放兩次。



## 執行掩蔽

### 室內：

不要外出，關閉門窗，空調設備調為室內循環模式，打開收音機、電視，**注意最新的狀況**，並預做疏散的準備，請放「**我已被通知進行掩蔽**」指示牌。

### 室外：

儘快返家或離開事故影響區域，原則上**曝露在室外的食物及飲用水不要食用**，放置於室內的飲用水或食物則可安心食用；**注意最新的狀況**。

### 車上：

**關閉車窗**，打開收音機瞭解最新狀況，儘快開車返家或離開事故影響區域。

### 服用時機：

當核子事故發生時，**必須在政府下達命令時，才可服用**。

### 服用劑量：



1錠

大人



3-12歲兒童及孕婦

1/2錠



1/4錠

3歲以下兒童

### 注意事項：

- 1.40歲以上成人原則不建議服用，請依政府指示行動。
- 2.對碘有過敏的人、新生兒、孕婦應先詢問醫師後才可服用。

### 保存方式：

鋁箔包裝的碘片可儲存在室溫下，並置於簡便醫藥箱內，避免遺失。



碘片已事先發給鄰近居民並置於醫藥箱內

警報發放

進行自我防護

服用碘片



勿擅自服用碘片

核子事故最新消息



關閉車窗



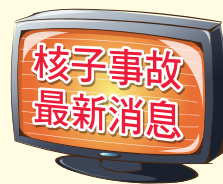
關閉門窗

我已通知進行掩蔽

關閉門窗 室內循環模式



室內循環模式



核子事故最新消息



# 如需疏散

如果事故狀況持續惡化，需要疏散時，電視與電臺會持續播放有關疏散的通知，而廣播車也會在街頭巡迴廣播，通知核能發電廠附近民眾準備進行疏散。



## 要怎麼疏散，疏散到哪裡呢？

- 平時規劃好家人災害時相互連絡的方式，知道核災收容所的地點。
- 疏散時，將家中瓦斯關閉、拔除電源、將門鎖好。
- 寵物可一起疏散。
- 疏散時，**可自行開車離開，請放「我已被通知進行疏散」指示牌。**



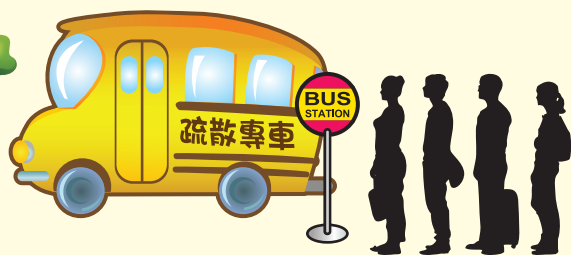
可自行開車離開



- 無疏散載具民眾可到離住家最近的集結地點、公車站牌，搭乘政府準備的車輛前往收容所。



- 若有行動不便者，請放「**我需要協助!!**」指示牌。



- 學生將統一安置於指定的接待學校。

若於上課日時，地方政府將直接通知校方，由校方帶領學生搭乘專車送往指定之接待學校，以避免因過多車輛聚集於學校造成鄰近區域交通堵塞，影響專車出入與學生疏散時程，增加學生受到輻射曝露的風險。

## 準備簡易避難包

應準備簡單且必要物品。

### 建議攜帶物品：

- 個人證件、手機、行動電源、簡單的乾糧、飲用水及換洗（保暖）衣物、帽子、手套、口罩、收音機、手電筒、備用電池、急救包、個人藥物。



原能會QRcode



核子事故24小時通報專線  
核安監管中心：0800-088-928  
行政院原子能委員會 關心您

廣告

2017 4月版

# 傷 亡 搶 救

機關  
業管  
權責

消防局依緊急救災救護體系指揮調度全縣消防單位、義消及民間救難組織執行滅火與人員救援等救災救護勤務，衛生局督管執行傷患醫療後送。

村里長  
職責

1. 平時宣導並配合各種演習演練。
2. 戰時引導救難團隊協助救護，並告知民眾相關資訊，便於傷患醫療。

# 避 難 與 防 護

災難  
發生前

1. 查詢居家附近避難收容處所的位置及聯絡電話。
2. 與家人事先討論並約定事後會合地點。

災難  
發生時

1. 室內：坍塌時，以堅固桌底或牆角為掩護躲避。
2. 失火時，迅速開門往一樓戶外逃生。
3. 身體著火時，停在原地躺下，雙手摀臉滾翻熄滅火勢。
4. 室外：以隨身物品保護自身頭部，並遠離建築物。
5. 檢查身邊人員有無受傷，必要時立即給予協助並送醫院治療。

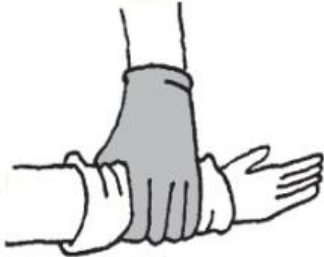


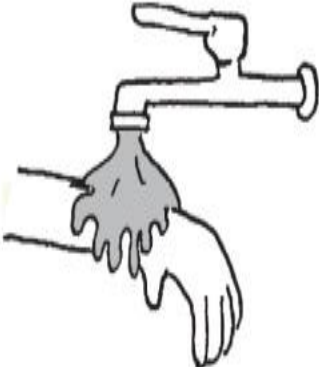
災難  
發生後

依先前約定的聯繫方式前往 地方  
政府指定地點與親屬會合。

# 緊急報案專線

電話	報案時機	說明
119	搶救災害及緊急救護	消防局報案專線
110	於生命財產遭受威脅、公共秩序遭受破壞、社會安全遭受危害時	警察局報案專線
1991	重大災害(難)發生，而電話線路不通或雍塞時	報平安專線
112	遇有緊急情況需救難急救，但所在位置手機收訊不佳時	緊急救難專線——透過手機撥打「112」即可轉接至警察局或消防局

# 戰 時 災 防 教 育

項目	名稱	做法	圖例
出血控制	直接加壓止血法	以紗布覆蓋傷口直接加壓	
	抬高傷肢止血法	可搭配直接加壓止血法，將傷肢抬高於心臟	
	止血點止血法	當直接加壓止血法無法控制出血時，用拇指或掌根壓迫患肢近心端脈動點	
	沖	用乾淨的冷水輕輕沖洗或浸泡 20 至 30 分鐘	

燒燙(灼)傷處置

脫

在冷水中用剪刀剪開患處衣物，若沾黏於患處時，勿強行剝除



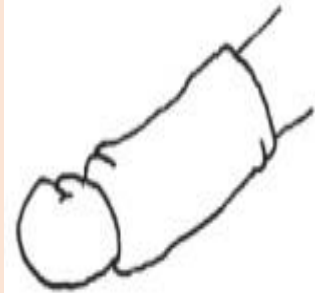
泡

持續浸泡冷水 30 分鐘



蓋

使用乾淨或無菌紗布覆蓋在患處上



送

送醫

