

## 屏東縣政府 函

地址：900219屏東縣屏東市自由路527號  
聯絡人：巫彥儀  
聯絡電話：08-7320415#6531  
傳真：08-7326195  
電子信箱：a252369@oa.pthg.gov.tw

受文者：屏東縣立大同高級中學

發文日期：中華民國114年3月7日  
發文字號：屏府人企字第1140063856號  
速別：普通件  
密等及解密條件或保密期限：  
附件：如主旨 (376530000A114006385600-1.pdf)

主旨：檢送本府114年度員工協助方案「友善職場 屏安Team幸福」實施計畫，請查照。

說明：

- 一、依據「屏東縣政府暨所屬機關學校員工協助方案」辦理。
- 二、旨揭實施計畫經本府員工協助方案推動小組會議通過，並掛置於本府人事處員工協助方案專區，請逕行下載運用。
- 三、協助或推動本方案業務有功之人員，得酌予獎勵或列入年終考績之參據。
- 四、另本府所屬機關（學校）、鄉鎮市公所部份，建議自行訂定符合組織及員工需求之EAP實施計畫及相關配套措施。

正本：本府各處、本府所屬一級機關、本府所屬二級機關、本縣各鄉鎮市公所、各高國中、各國小

副本：本府人事處企劃科



# 屏東縣政府 114 年度員工協助方案

## 「友善職場 屏安 Team 幸福」實施計畫

114 年 03 月 07 日屏府人企字第 1140063856 號函頒

### 壹、依據

- 一、行政院所屬及地方機關學校員工協助方案。
- 二、屏東縣政府暨所屬機關學校員工協助方案。

### 貳、目標

- 一、發現並協助員工解決可能影響工作效能之相關問題，使其能以健康的身心投身職場，提升服務效能。
- 二、藉由多樣化的協助措施，建立全人關懷服務網絡，營造友善的工作環境，以及互動良好之組織文化，進而提高團隊凝聚力及整體競爭力。

### 參、實施對象：

本府及所屬機關學校職員、約聘僱人員、工友（含技工、駕駛）、駐衛警察、專案人員及約用人員。

### 肆、實施時程：114 年 1 月 1 日至 114 年 12 月 31 日止。

### 伍、實施內容

#### 一、計畫擬定

##### （一）訂定年度工作計畫

1. 結合「安居樂業、希望城市」之施政理念。
2. 依據本府 113 年度推動 EAP 滿意度及 114 年需求問卷調查結果進行統計分析，針對性別、身心障礙、年齡、年資、管理職、工作性質等不同群體及對象之不同需求，考量業務性質特殊及高關懷職員需求，設計差異化方案。
3. 檢討前一年度推動情形並將結果回饋於計畫及服務內容。
4. 參考行政院所屬及地方主管機關推動員工協助方案成效力評估小組建議事項。
5. 本府員工協助方案推動小組及工作圈小組會議中決議事項及建議。
6. 依據各項 EAP 活動問卷調查結果與回饋事項、專家意見及前一年度方案執行情形，檢討改善計畫內容。
7. 依性別平等政策綱領推動策略，提供符合性別需求之措施。

##### （二）本府 EAP 個案處理流程

1. 一般個案處理流程：當事人申請員工協助方案處理，或透過相關人員轉介，啟動一般

個案處理流程(附件 5)。

2. 主管人員轉介流程：主管人員發現個案，提出轉介個案申請，啟動主管人員轉介流程(附件 6)。
3. 危機個案處理流程：發生危機事件，依據危機程度，啟動危機個案處理流程(附件 7)。
4. 非自願個案處理流程：依據個案自傷(殺)、傷人或嚴重情緒困擾反應評估是否有立即性危險，啟動非自願個案處理流程(附件 8)。

(三)成立推動小組(本府各局處)、工作圈(人事機構)及關懷員(各機關推薦)，透過垂直及水平式共同運作模式，尋求首長支持，提供專業及多元之服務，建立完善之關懷協助網絡。

## 二、方案導入-針對各類人員規劃宣導管道與進行教育訓練

(一)一般類：

1. 舉行各項訓練研習或課程活動時，播放 EAP 宣導短片，有效強化員工協助方案宣導及推廣服務。
2. 利用本府人事處網站、本府員工協助方案網站專區、電子郵件、宣導牆、海報、宣導單張、宣導品等，提供全體服務對象及標的團體各項整合且淺顯易懂的員工協助方案資訊，深化宣導觸及率與發放率，增進同仁知悉率及參與率，促進推動成效及滿意度提升。
3. 導入團體諮詢(商)、壓力檢測、工作適應與諮詢協助等主題活動。
4. 利用多元宣導及推廣方式爭取首長與各單位主管支持。

(二)管理類：於主管敏感度訓練當中，導入員工協助方案應用課程，包含諮詢(商)面談技巧、說話的藝術、員工情緒察覺、壓力調適及非自願個案處理流程等。

(三)資訊類：建置架設員工協助方案專案網站，提供 E 站式的網站服務，讓同仁可透過資訊的連結、便捷的申請管道，協助其尋找需要的諮詢(商)資源。

(四)其他類：

1. 新進人員：

- (1)新人 EAP 宣導單張：宣導 EAP 服務內容，俾使新進人員了解員工協助方案，提供多面項的關懷服務，協助適應工作環境。
- (2)員工協助方案懶人包：製作 EAP 懶人包，協助新進人員處理可能影響工作效能的相關議題，並了解如何申請員工協助方案，遭遇問題時可即時尋找協助的管道，適時覺察自我，調劑身心。

- (3)新進員工快適生活我幫你：提供新進人員屏東在地美食地圖、租屋、交通資訊及住宅補貼等攻略，使其快速融入，增加工作動機。
  - (4)提供適當資深或經驗豐富人員擔任新進人員輔導員，透過「師徒制」的帶領方式，使其迅速適應職場生活。
  - (5)辦理新進人員訓練並適時提供諮詢(商)服務：協助新進人員瞭解其權益義務及職場適應。
2. 提供符合性別需求方案：針對多元性別族群在生活面、工作面上可能遇到的困境及需求，提供相關之物質及心理支持資源，並建立符合性別認同之環境空間（如廁所），另辦理性平課程或設置性別書坊專區，並扣合落實推動性別平等綱領。
  3. 身心障礙人員職業重建：主動關懷並進行工作環境改善，透過職務再設計、辦公場域規劃、相關輔具提供，協助並減少工作適應問題，提升自我認知及價值，另建立同仁對於身心障礙人員之正確認識，以營造友善辦公環境。
  4. 將退休人員：辦理即將退休人員相關講座(包含退休相關權益、退休生涯規劃、身體保健、長照資源及投入志工團隊等)，及早協助同仁規劃退休後生活。
  5. 主管人員：提供敏感度、同理心、衝突管理、團隊領導、共識營等課程訓練，強化主管組織角色定位及應發揮的功能，進而察覺及瞭解同仁差異化需求(如超時加班人員、中高齡同仁、身心障礙者、多元性別者)，適時回應同仁、激發同仁，提升工作效能。
  6. 職場上不法侵害當事人(職場霸凌、性騷擾等)：建立友善職場觀念，檢視相關規範提供申訴管道，遇有申訴案件，積極提供申訴人相關諮詢(法律協助)、醫療或心理諮商、社會福利等資源，持續追蹤關懷該等人員工作適應、生理及心理狀態。(附件 10)

### 三、服務提供

#### (一)工作面：

##### 1. 多元研習課程

- (1)辦理各項專業知能、資訊教育、資安講習、公文管理系統等多元領域課程。
- (2)辦理性別意識培力、壓力調適、情緒管理、工作與生活平衡、組織變革調適講座等相關課程。

##### 2. 新進人員協助

- (1)辦理新進人員訓練、支持性團體等課程，協助本府新進初任公職人員（或調職人員）了解機關及組織文化。

(2)提供新進人員指南，使其瞭解相關權益及實用訊息，協助儘快適應新環境並紓緩壓力，於遭遇問題時亦有尋求解決之管道。

### 3. 退休權益說明講座

因應退休制度變革，辦理退休制度說明及退休權利、健康、生涯規劃等課程，使其能逐步適應退休生活，並鼓勵退休人員從事志願服務活動，豐富生命經驗，擴展人生視野，創造無限可能，志在樂活退休。

### 4. 友善職場措施

建構員工「工作友善」、「生活友善」、「性平友善」等安心措施，支持友善家庭政策，調整上下班時間並依同仁性別需求如女性同仁於懷孕或分娩後彈性調整輪班勤務及工作內容，達到職家平衡，拓展健康生活多樣化，規劃社團活動(瑜伽、有氧運動)。結合各項線上系統，簡化申請流程，落實淨零減碳。檢討辦公廳舍公共空間規劃，增設性平友善廁所、哺乳空間、加強保全或警衛巡邏。設置懷孕專用停車格等。

### 5. 落實性別平等

辦理性別培力課程，瞭解不同性別者觀點與處境，培養員工具備性別敏感度的觀念，並協助其達成生活實踐需求。設置「性別書坊」，打造性別友善小角落。

### 6. 身心障礙支持服務

瞭解身心障礙同仁需求，辦理健康照護課程、提供輔具及辦公室規劃、提供職業重建及職務再設計、心理支持等服務，協助適應職場。

## (二)生活面：

### 1. 法律支持服務

(1)提供各類法律扶助服務資源及法律問題之諮詢預約(附件 3)，透過本府聯合服務中心、法律扶助中心及各戶政事務所專業律師提供服務(詳如附件 1)。

(2)辦理公務上相關法學講座。

### 2. 財務管理及稅務諮詢支持服務

(1)提供投資規劃、保險規劃、節稅建議等理財觀念講座。

(2)運用「金融智慧網」(<https://moneywise.fsc.gov.tw/>)、「風險管理與保險教育推廣入口網」(<https://rm.ib.gov.tw/Pages/index.aspx>)，提供免費理財資訊、試算及財務健檢服務。

(3)提供同仁各項稅務及節稅、理財、保險等諮詢服務(詳如附件 1 及附件 4)。

### 3. 數位學習課程

利用「E等公務園+學習平台」相關課程，組合套裝課程提供同仁線上學習。

### (三)健康面：

#### 1. 員工諮詢(商)及調適服務

(1)個人諮商：建構性別友善的健康、醫療與照護的職場環境，提供不同性別之心理師，同仁得依需求自由選擇，諮詢更安心自在。

①設置 EAP 專線(8585 幫我幫我)、專用電子郵件帳號(pl@ems.pthg.gov.tw)或線上 GOOGLE 表單申請，由本府單一窗口確認來信者訴求，提供相關資源或轉介專業諮詢(商)；諮詢(商)人員得視個案情形評估是否透過其他管道予以協助，或轉介心理醫療單位。(每人每年免費諮商 3 次，每次諮商 1 小時)

②聘請專業心理師到縣府，提供員工心理及生活壓力等各方面之面談諮詢(商)。另訂「屏東縣政府暨所屬機關學校員工協談服務實施計畫」，接受預約及轉介。

③提供線上通訊心理諮詢(商)服務(詳如附件 1 及附件 9)。

④諮詢(商)後持續追蹤，以瞭解同仁諮詢(商)後改變的滿意度情形，並提供即時性、全方位的協助。

(2)設置心靈書坊及性平書坊專區

設置書坊專區購置舒壓勵志、諮詢(商)輔導、理財、法律、職涯規劃、多元性別教育、家庭親子、身障照護及高齡長照等書籍，供員工閱覽及自助借閱，並提供屏東縣公共圖書館 APP，供同仁線上查閱書籍及預約，年度並以改善圖書借閱可及性為目標，協助員工遇工作困頓，可於書中尋求答案。

(3)提供壓力檢測服務

於本府員工協助方案專區網頁上提供簡式健康表(BSR5)，提供同仁自我檢測了解自身心理健康狀況(屏東縣政府人事處網頁/員工協助方案專區/服務項目/健康/簡式健康表BSR5)。

(4)「心情溫度計」APP

提供同仁簡式健康量表迅速了解個人的心理照護需求，進而提供所需之心理衛生服務資訊。下載 QR code：



2. 家庭及人際支持服務：認識、尊重及保障多元化的家庭型態，倡導婚姻及家庭中的性別平等價值，型塑平權的家庭環境。

(1)家庭教育免費諮詢專線

提供家庭教育諮詢(專線 412-8185)及各類家庭教育方案課程，包含親職、婚姻、性別、倫理、情緒、家庭資源管理及相關服務。

(2)社福諮詢服務(詳如附件 1)。

(3)長期照護諮詢服務，提供在地化便利且即時的長期照顧服務，並簽訂長期照顧服務特約機構(詳如附件 1)。

(4)簽訂幼兒托育服務特約機構(詳如附件 1)。

(5)辦理長期照顧安養、親子教育等相關講座。

(6)提供全人關懷服務(詳如附件 1)。

### **3. 辦理多元健康課程或活動**

(1)規劃社團活動(瑜伽、有氧運動)提供員工下班後運動的選擇。

(2)辦理健康管理、懷孕育兒、教養、親職角色適應等課程，並與醫療機構合作，提供女性懷孕、生產、產後護理、托育照護等資源資訊，促進同仁健康觀念，維持

\身心健康。

(3)鼓勵員工定期健康檢查，隨時掌握身心狀況。

### **4. 提供多元心理諮詢(商)服務**

整合本府衛生局(社區心衛中心)之心理衛生健康促進專區、精神醫療資源、心理諮詢(商)資源、心理衛生服務，提供同仁專業諮詢服務，並建置 33 鄉鎮在地化心理諮詢(商)服務(附件 1)。

### **5. 簽訂特約醫療機構提供運用**

簽訂特約醫療機構提供醫療優惠方案及諮詢服務(附件 1)。

(四)組織及管理面：

#### **1. 提供員工職務歷練機會**

依據「屏東縣政府公務人員職務輪調實施計畫」，增廣員工歷練、經驗並破除本位主義，協助個人職涯規劃與組織發展。

#### **2. 團體諮詢(商)**

(1)配合組織目標或因應組織變革，規劃團體諮詢(商)，協助主管有效領導，提高同仁工作動機與組織認同。

(2)適時對工作具有危險性同仁或第一線為民服務同仁辦理諮詢(商)關懷服務，藉以舒緩單位同仁工作情緒。

(3)針對新進人員規劃團體諮詢(商)協助適應職場,學習自我調適及因應壓力的方法,並關懷人際相處與溝通等情形,使其得以快速熟悉組織環境及文化。

(4)適時對不同類別人員規劃符合其需求之團體諮詢(商)服務,以調適工作壓力引導情緒之宣洩,並視需要適時予以轉介,以提升員工工作效能。

### 3. 高(中)階主管策勵營

強化各級主管人員領導統御、面談技巧、危機管理、激勵精進、團隊建立,型塑優質組織文化。

### 4. 主管敏感度、同理心、正向思考訓練

提升主管對同仁異常徵候的敏感度,以及早發現同仁問題,適時給予協助及轉介。

### 5. 關懷員招募及培育訓練

持續推動關懷員招募,並培養關懷員面對緊急事件處理應變能力及強化關懷技巧訓練,於各職域主動關懷員工或提供轉介輔導建議。

### 6. 人事人員關懷溝通技巧訓練

提昇人事人員對於「員工協助方案」之體認及知能,並培養關懷及助人技巧,使人事人員成為職場上的最佳關懷夥伴。

## 四、成效評估

(一)進行年度EAP滿意度及需求調查,並作成分析報告,另就之前年度辦理情形進行檢討,以作為未來規劃計畫及辦理各項服務措施之參據。

(二)透過研習(活動)問卷調查,將回饋結果作為深化關懷及成效追蹤之措施。

(三)對所屬人事機構建立考核機制,將辦理情形列入績效考核評分項目,以檢視其推動及執行成效。

## 陸、辦理方式

一、辦理滿意度及需求調查,即時瞭解同仁、組織的需求以及對員工協助方案措施滿意度,以作為滾動式檢討修正之參據,並依照不同群體之需求差異,提供多元服務措施。

二、透過「快易通」一站式服務窗口,提供同仁快速、便捷、暢通的諮詢管道。

三、各機關學校辦理本方案相關人員,應主動關懷同仁,並運用社會資源及相關資訊平台,主動提供同仁相關服務資訊。

四、本方案各項服務資源專線:08-7320415 轉 8585(幫我幫我),服務信箱:[pl@ems.pthg.gov.tw](mailto:pl@ems.pthg.gov.tw),線上申請表單:<https://forms.gle/rypum4HV3dkqmv8S9>。

五、協助或推動本方案業務有功之人員,得酌予獎勵或列入年終考績之參據。

## 柒、宣導方式

- 一、本府運用適當場合及管道宣導本方案之內容及提供之服務。
- 二、各機關學校應透過適當場合及方式，宣導員工協助相關服務措施。
- 三、各機關學校得提供或製作書籍、手冊、光碟（影音）、宣導短片、微電影等相關資料，供同仁參閱、運用。

## 捌、資源、經費來源

- 一、本方案可結合運用機關內、外相關資源，將內容豐富化，提供多元服務，以強化方案之宣導與推廣。
- 二、辦理本方案所需經費由各機關學校相關經費項下支應。

## 玖、資料保密與保存：

一、相關規定：個人資料保護法、心理師法及相關專業倫理規定。

二、資料管理措施：

(一)資料保密：各機關學校辦理 EAP 各項服務之所有紀錄，及求助同仁之個人資料，均應予以保密，除經當事人書面授權同意或配合法律程序外，不得對外提供。

(二)保密的例外：

1. 有緊急且危及當事人本人或他人生命、自由、財產及安全之情況時。
2. 涉及法律責任須依法辦理或有法律規定應通報事項時(如兒童及少年福利與權益保障法、家庭暴力防治法、性騷擾防治法、性侵害犯罪防治法、優生保健法及刑法等)。

(三)資料保存：諮詢(商)紀錄保存年限 10 年，期滿予以銷毀。

(四)資料調閱：當事人如有調閱其個人相關資料之需求，應填寫資料調閱申請書，並由其自行負擔資料之後續使用方式與保密責任。

## 拾、附則

- 一、各機關學校同仁如需於辦公時間使用本計畫各項服務，應依「公務人員請假規則」之規定，辦理請假事宜。
- 二、本計畫如有未盡事宜，得隨時補充或修正之。

屏東縣政府員工協助方案資源一覽表

項目	服務內容	提供服務機關（單位）及諮詢專線
心理諮詢 (商)	包括壓力調適、人際關係、情緒管理、生涯各階段重大危機之因應與管理等心理諮詢(商)服務。	<p>一、本府及本縣相關資源：</p> <p>(一)本府</p> <p>1. 申請方式：</p> <p>(1)服務專線：7320415 轉 8585（幫我幫我）</p> <p>(2)信箱：<a href="mailto:pl@ems.pthg.gov.tw">pl@ems.pthg.gov.tw</a></p> <p>(3)本府員工協助方案專區(預約諮詢)： (網址：<a href="https://reurl.cc/Gryjgd">https://reurl.cc/Gryjgd</a>)</p> <p>2. 服務資源：</p> <p>(1)由特約心理師到縣府提供服務。</p> <p>(2)轉介國立屏東大學社區諮商中心諮詢(商)服務(含線上通訊心理諮商)。</p> <p>(3)轉介啟初心理治療所心理諮詢(商)服務(含線上通訊心理諮商)。</p> <p>(二)屏東縣政府衛生局社區心理衛生中心及 33 鄉鎮衛生所心理諮商線上預約，可依員工需求、方便性提供可近性服務： (網址：<a href="https://reurl.cc/WLZpdD">https://reurl.cc/WLZpdD</a>)</p> <p>(三)衛福部「15-45 歲青壯世代心理健康支持方案」： (網址：<a href="https://sps.mohw.gov.tw/mhs">https://sps.mohw.gov.tw/mhs</a>)</p> <p>(四)線上通訊心理諮商申請(請參考附件 9 申請流程及注意事項)</p> <p>(五)24 小時自殺防治緊急諮詢專線：<a href="tel:0963204569">0963204569</a>。</p> <p>(六)社團法人屏東縣生命線協會：1995(要救救我)或 7363999</p> <p>二、心理健康相關服務資源(心理衛生服務、心理健康服務網絡資源表)(網址：<a href="https://reurl.cc/N4qXak">https://reurl.cc/N4qXak</a>)</p> <p>三、全國性服務資源</p> <p>(一)衛生福利部 24 小時安心專線：1925(依舊愛我)</p> <p>(二)衛生福利部男性關懷專線：0800-013-999</p> <p>(三)中華民國自殺防治協會天使專線：0800-555911</p> <p>(四)張老師輔導專線：1980</p> <p>(五)台灣心理諮商資訊網(網址：<a href="http://www.heart.net.tw/">http://www.heart.net.tw/</a>)</p>

項目	服務內容	提供服務機關（單位）及諮詢專線
法律諮詢	包括買賣房屋或汽(機)車糾紛、購屋或租屋契約、民刑法解釋、民刑事訴訟程序等法律問題諮詢服務。	<p>一、法律諮詢：屏東縣政府聯合服務中心及各戶政事務所法律扶助 (更多資訊：<a href="https://reurl.cc/8nMYEb">https://reurl.cc/8nMYEb</a>)</p> <p>二、財團法人法律扶助基金會屏東分會：7516798，限電話預約面談諮詢</p> <p>三、臺灣屏東地方法院聯合服務中心：7550611#1305</p> <p>四、屏東縣消費者服務中心：7320415#2211</p> <p>五、全國消費者服務專線：1950 (每週一至每週五上午8:30-12:00；下午1:30-5:30)</p> <p>六、法務部-法律諮詢：<a href="https://reurl.cc/e8ND0m">https://reurl.cc/e8ND0m</a></p>
財務諮詢	包括稅務處理、理財及保險規劃等	<p>一、屏東縣政府財稅局相關資源提供： (網址：<a href="https://www.pttb.gov.tw/tw/">https://www.pttb.gov.tw/tw/</a>)</p> <p>(一)遠距視訊服務 包含地方稅、房屋稅、地價稅、土地增值稅、使用牌照稅、財產/所得查詢、轉帳納稅及遠距視訊服務據點。 (更多資訊：<a href="https://reurl.cc/912Ezn">https://reurl.cc/912Ezn</a>)</p> <p>(二)新住民通譯服務 1. 服務語言：泰語、菲律賓語、印尼語、越南語。 2. 服務時間：星期一至星期五，9:00~12:00、14:00~17:00 3. 服務方式：電話翻譯及臨櫃翻譯。 (更多資訊：<a href="https://reurl.cc/kqm0QL">https://reurl.cc/kqm0QL</a>)</p> <p>(三)LINE 上屏稅 1. 加入 Line 好友方式：手機掃瞄 QR 或於官方帳號輸入「屏東縣政府財稅局」加入好友。 2. Line 諮詢時間：上班日上午 9 時至 11 時，下午 2 時至 4 時。</p> <p>二、理財諮詢服務： <b>聯邦銀行財富管理：</b> (更多資訊：<a href="https://www.yesfund.com.tw/index.html">https://www.yesfund.com.tw/index.html</a>)</p> <p>四、台灣銀行保險經紀人股份有限公司-保險諮詢 聯絡電話：07-5505577</p> 
社會福利諮詢	包括社會救助、老人福利、婦女福利、兒童及少年福利及身心障礙福利等	<p>一、屏東縣政府社會處相關資源提供 (網址：<a href="https://reurl.cc/e81ZjQ">https://reurl.cc/e81ZjQ</a>)</p> <p>(一)「社福 e 點靈」： 1. 「社會福利 e 點靈」資訊系統，透過引導式問答方式，幫助搜尋可能符合申辦的社會福利項目，協助同仁掌握自身權益。 2. APP 下載網址：<a href="https://reurl.cc/3LEpoR">https://reurl.cc/3LEpoR</a></p> <p>(二)福利地圖(包含高齡銀髮、家庭親子、身心障礙、嬰幼托育、兒少照護、性騷擾被害人及社會救助等多元服務)： 1. 福利地圖係將社會福利各面向的福利服務處所、照護救助的資</p>

項目	服務內容	提供服務機關（單位）及諮詢專線
		<p>源點，以地圖的方式呈現，讓使用者方便在網路搜尋相關資訊，詳細了解該福利類別距離住家的遠近及資源數量。</p> <p>2. 「福利地圖」網址：<a href="https://reurl.cc/Q3AGL0">https://reurl.cc/Q3AGL0</a></p> <p>(三)社會福利總覽(提供含社會救助、老人福利、婦女福利、兒童及少年福利及身心障礙福利等相關資訊)</p> <p>(網址：<a href="https://reurl.cc/0q3Lkr">https://reurl.cc/0q3Lkr</a>)</p>
健康諮詢	包括各類醫療及健康諮詢服務	<p>一、屏東縣政府特約醫療服務機構一覽表 (網址：<a href="https://reurl.cc/qr0GvN">https://reurl.cc/qr0GvN</a>)</p> <p>二、屏東縣社區心理衛生中心-憂鬱症及自殺防治識能宣導專區 (網址：<a href="https://pse.is/76clsk">https://pse.is/76clsk</a>)</p> <p>三、屏東縣社區心理衛生中心-毒品防治專區 (網址：<a href="https://reurl.cc/E4ZNg1">https://reurl.cc/E4ZNg1</a>)</p> <p>四、屏東縣社區心理衛生中心-酒癮戒治專區 (網址：<a href="https://reurl.cc/v0gb0o">https://reurl.cc/v0gb0o</a>)</p> <p>五、戒毒成功 24 小時專線：0800-770-885 (請請你、幫幫我)</p> <p>六、衛生福利部戒菸服務諮詢：0800-636-363</p> <p>七、精神疾病防治專線：08-7370123 或洽詢各鄉鎮市衛生所</p> <p>八、衛生福利部疫情心理健康專區 (網址：<a href="https://reurl.cc/Md5VGv">https://reurl.cc/Md5VGv</a>)</p> <p>九、健康醫療網 (網址：<a href="https://reurl.cc/Gry00x">https://reurl.cc/Gry00x</a>)</p> <p>十、國家網路醫藥網 (網址：<a href="https://www.kingnet.com.tw/">https://www.kingnet.com.tw/</a>)</p>
長照諮詢	包含居家服務、老人安養護機構安置、家庭托顧、日間照顧、輔具及無障礙環境改善、營養餐飲服務、交通接送及喘息等諮詢服務	<p>一、屏東縣政府長期照護處 (網址：<a href="https://www.pthg.gov.tw/care/Default.aspx">https://www.pthg.gov.tw/care/Default.aspx</a>) (一)服務專線：08-7662900 (二)服務時間：早上 08:00~12:00；下午 13:00~17:00</p> <p>二、衛生福利部長照專區 (網址：<a href="https://1966.gov.tw/LTC/mp-201.html">https://1966.gov.tw/LTC/mp-201.html</a>)</p> <p>三、衛生福利部長照服務專線：1966</p> <p>四、家庭照顧者關懷專線：0800-507-272</p>
綜合諮詢	屏東縣政府全人關懷服務，提供出生、就學、服役、就業、成家、老年	<p>一、屏東縣政府便民 e 櫃檯 (網址：<a href="https://www.pthg.gov.tw/e-service/">https://www.pthg.gov.tw/e-service/</a>)</p> <p>二、屏東縣政府整合申辦平台 (網址：<a href="https://onestop.pthg.gov.tw/">https://onestop.pthg.gov.tw/</a>)</p>

項目	服務內容	提供服務機關（單位）及諮詢專線
	安養及生命禮儀等資訊。	
家庭(包含婚姻)諮詢	提供親職教育、婚姻教育、性別教育、倫理教育、學校家庭教育、家庭資源與管理教育等諮詢及相關托育設施及服務	<p>一、屏東縣家庭教育中心-免費諮詢專線：412-8185 (網址：<a href="https://ptc.familyedu.moe.gov.tw/">https://ptc.familyedu.moe.gov.tw/</a>)</p> <p>二、教育部家庭教育資源網 (網址：<a href="https://familyedu.moe.gov.tw/">https://familyedu.moe.gov.tw/</a>)</p> <p>三、托育福利相關資源： (一)屏東縣政府特約幼兒托育機構一覽表 (網址：<a href="https://reurl.cc/OGjmZ7">https://reurl.cc/OGjmZ7</a>) (二)本府社會處托育福利服務 (網址：<a href="https://reurl.cc/R1ZyZG">https://reurl.cc/R1ZyZG</a>) (三)衛生福利部社會及家庭署網站 (網址：<a href="https://reurl.cc/Xk0m9e">https://reurl.cc/Xk0m9e</a>)</p>
高齡服務資源	提供高齡照顧、樂齡生活、健康醫療、認識失智、社福補助等資訊及內容	屏東縣政府高齡友善資訊網(網址： <a href="https://elder.pthg.gov.tw/">https://elder.pthg.gov.tw/</a> )
性別相關措施	提供性別需求EAP服務及性騷擾被害人服務	<p>一、屏東縣政府人事處-員工協助方案專區-服務項目-性別需求 (網址：<a href="https://reurl.cc/WD3ex0">https://reurl.cc/WD3ex0</a>)</p> <p>二、性騷擾被害人協助服務資源(網址：<a href="https://reurl.cc/pr64md">https://reurl.cc/pr64md</a>)</p> <p>三、性騷擾及跟蹤騷擾被害人一站式服務： (一)屏北區：勵馨社會福利事業基金會(諮詢專線：7330955#31) (二)屏南區：社團法人屏東縣家庭支持協會(諮詢專線：7512243)</p>
職場霸凌申訴	提供員工免受霸凌犯	<p>一、受理單位： (一)本府人事處（負責公務人員、約聘僱人員、專案人員） 1. 申訴專線：08-7668799 2. 申訴傳真：08-7326195 (二)本府行政暨研考處（負責技工、工友、駕駛、約用人員） 1. 申訴專線：08-7668799 2. 申訴傳真：08-7326195</p>

項目	服務內容	提供服務機關（單位）及諮詢專線
		<p>二、職場霸凌案件通報平臺（置於行政院人事行政總處官網下方連結）</p> <p>（一）人事總處業於全球資訊網首頁建置職場霸凌案件通報平臺，將以保密方式轉請權責機關處理，並由人事總處追蹤列管通報案件後續辦理情形。</p> <p>（二）公務機關員工至平臺通報案件時，為期勿枉勿縱，請確實填列聯絡方式及具體事由等相關資訊，避免無法轉交權責機關處理，並利後續追蹤列管。</p> <p>（三）職場霸凌案件通報平臺網址：<a href="https://gov.tw/s4s">https://gov.tw/s4s</a> 或人事總處全球資訊網首頁/常用捷徑/職場霸凌案件通報</p> <p>三、屏東縣政府人事處職場霸凌專區：<a href="https://pse.is/76cm5k">https://pse.is/76cm5k</a></p>

屏東縣政府員工協助方案諮詢(商)服務申請表

案號(人事處填寫)：

填表日期： 年 月

日

申請人基本資料			
姓 名	性 別	服 務 單 位	聯 絡 方 式
	<input type="checkbox"/> 男 <input type="checkbox"/> 女		分機： <hr/> 手機：

※填妥完善後，請寄至：[pl@ems.pthg.gov.tw](mailto:pl@ems.pthg.gov.tw)

屏東縣政府員工法律諮詢申請表

案號(人事處填寫)：

填表日期： 年 月

日

申請人基本資料				
姓 名	性 別	服 務 單 位	聯 絡 方 式	諮 詢 時 間
	<input type="checkbox"/> 男 <input type="checkbox"/> 女		分機：  手機：	<input type="checkbox"/> 本府聯合服務中心 週一上午 9：00—11：30 週三晚上 7：00—9：00 <input type="checkbox"/> 本府法律扶助中心 週五下午 2：00—5：00 <input type="checkbox"/> 各戶政事務所 週六上午 9：00—12：00 <input type="checkbox"/> 屏東戶政事務所 <input type="checkbox"/> 里港戶政事務所 <input type="checkbox"/> 內埔戶政事務所 <input type="checkbox"/> 潮州戶政事務所 <input type="checkbox"/> 萬丹戶政事務所 <input type="checkbox"/> 東港戶政事務所 <input type="checkbox"/> 枋寮戶政事務所 <input type="checkbox"/> 恆春戶政事務所

※填妥完善後，請寄至：[pl@ems.pthg.gov.tw](mailto:pl@ems.pthg.gov.tw)

屏東縣政府員工理財諮詢申請表

案號(人事處填寫)：

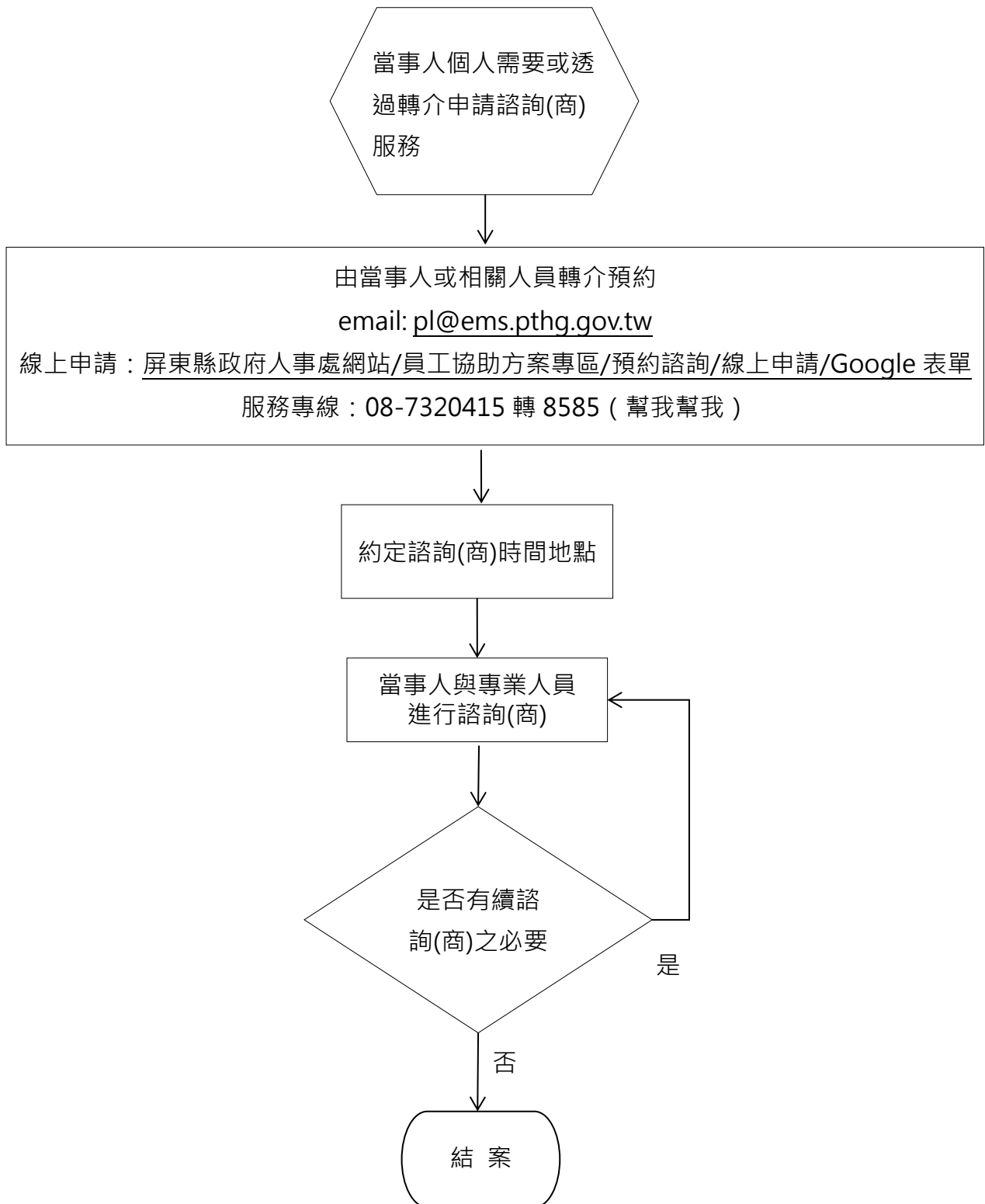
填表日期： 年 月

日

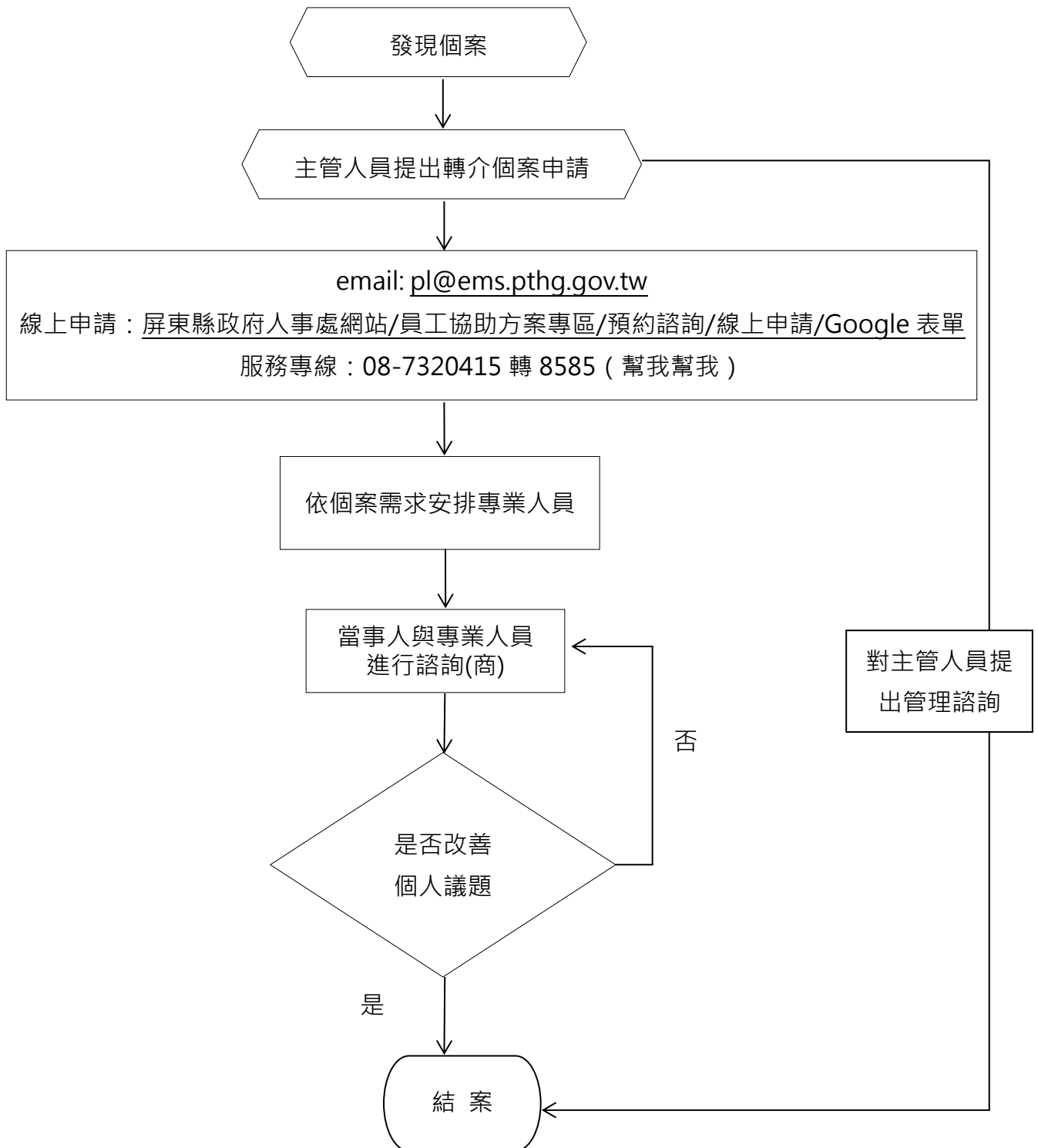
申請人基本資料				
姓 名	性 別	服 務 單 位	聯 絡 方 式	諮 詢 時 間
	<input type="checkbox"/> 男 <input type="checkbox"/> 女		分機：  手機：	屏東縣政府財稅局 <input type="checkbox"/> 星期一 <input type="checkbox"/> 星期二 <input type="checkbox"/> 星期三 <input type="checkbox"/> 星期四 <input type="checkbox"/> 星期五

※填妥完善後，請寄至：[pl@ems.pthg.gov.tw](mailto:pl@ems.pthg.gov.tw)

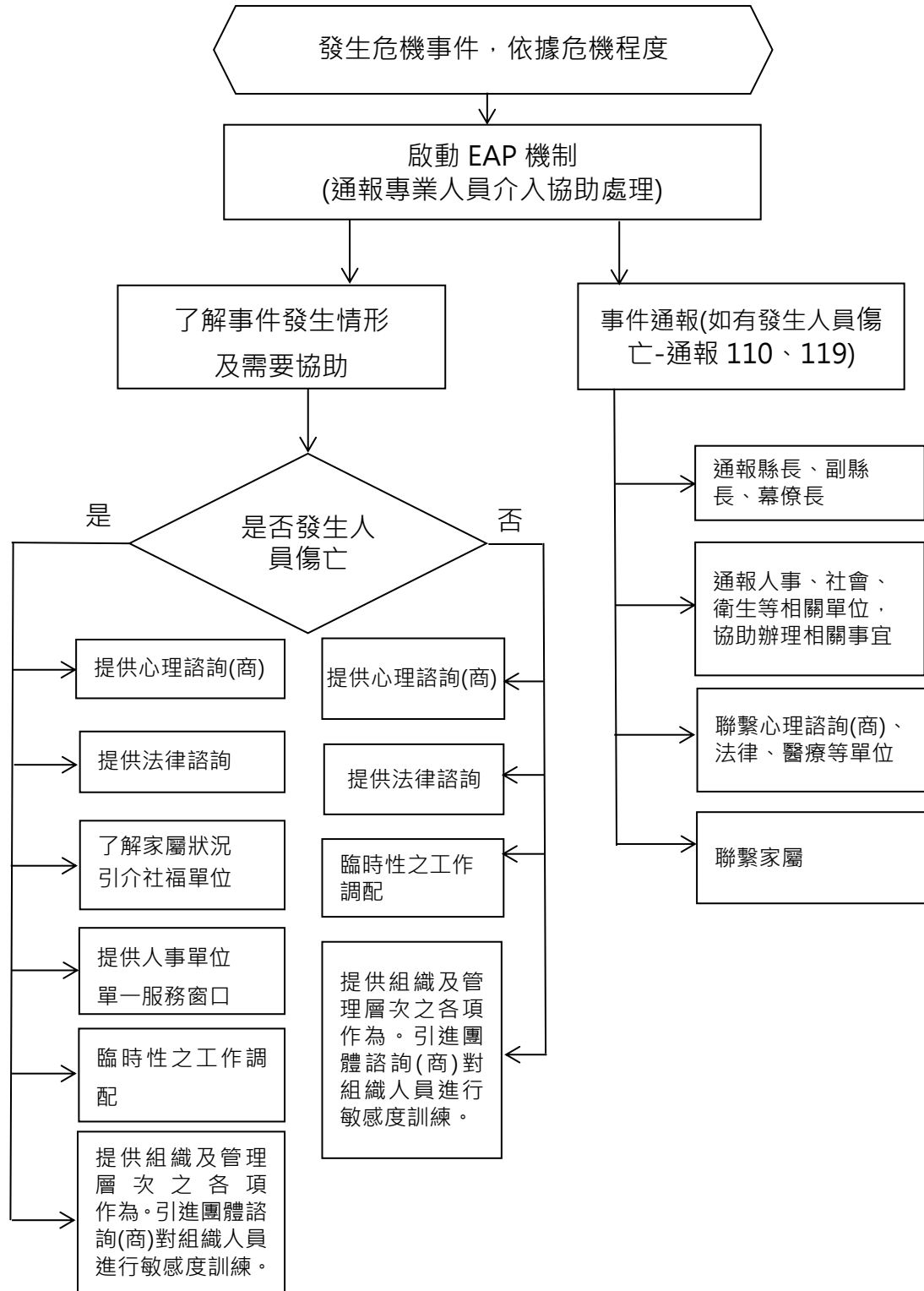
### 屏東縣政府員工「一般個案」處理流程



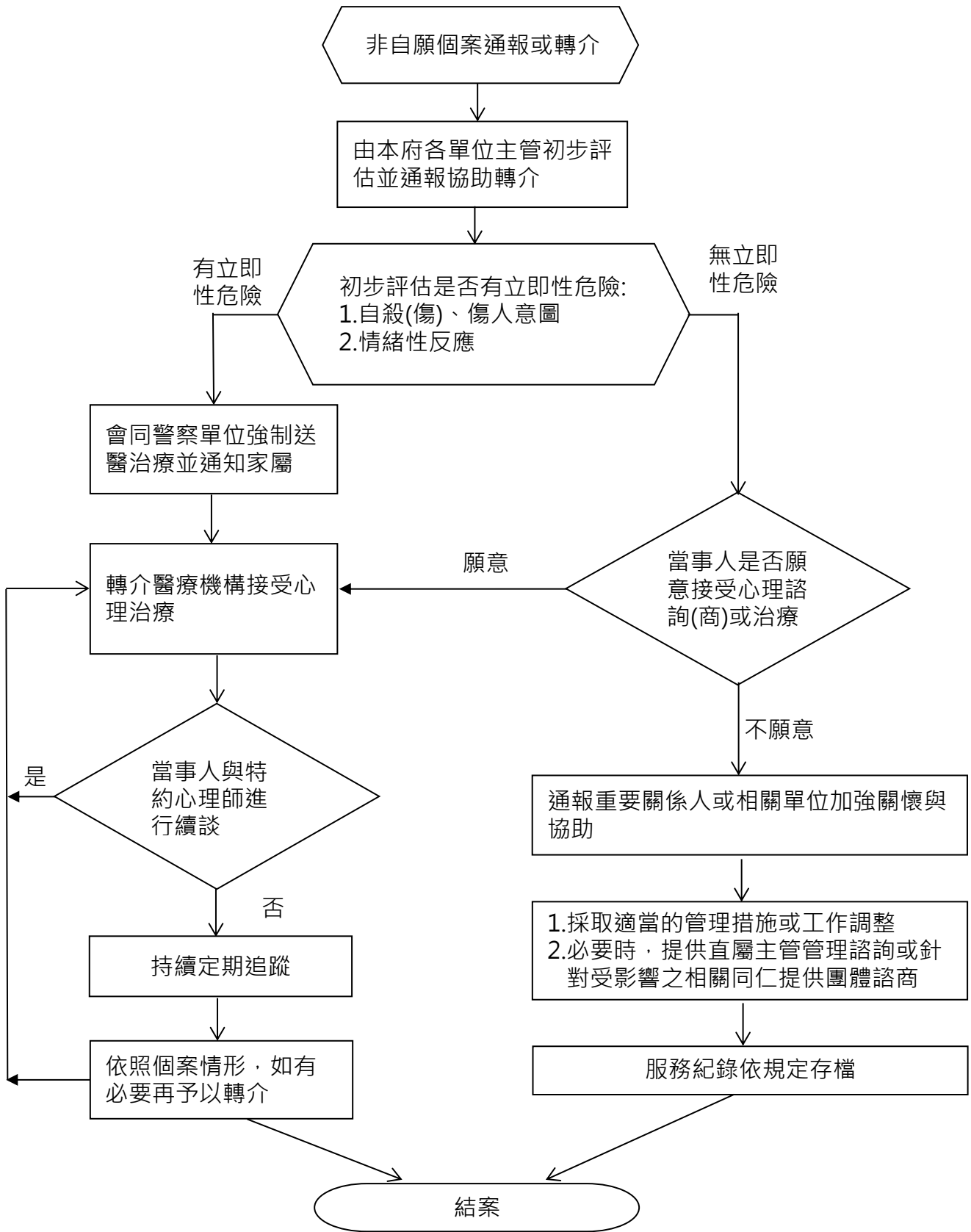
### 屏東縣政府員工「主管人員轉介」處理流程



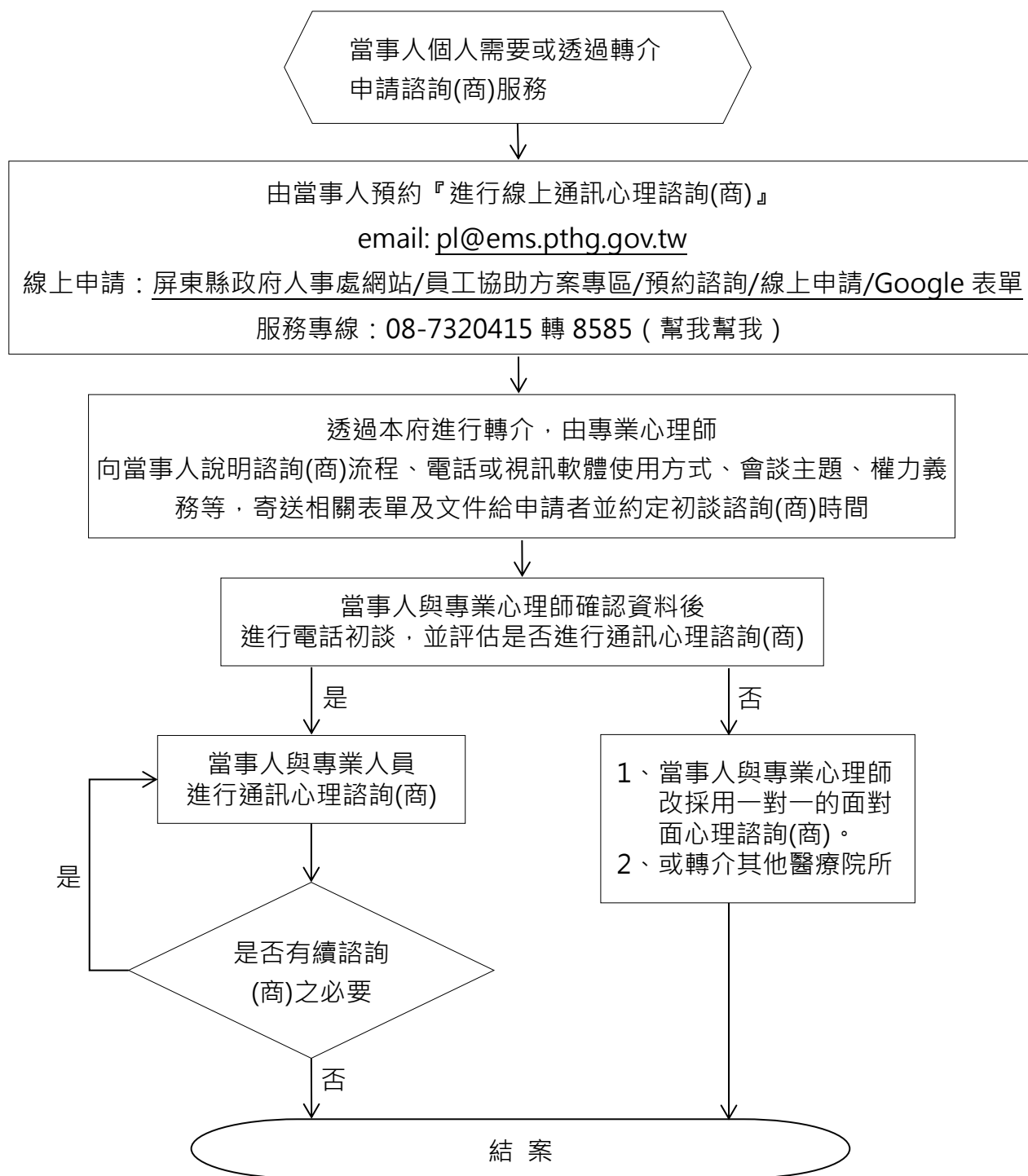
### 屏東縣政府員工「危機個案」處理流程



### 屏東縣政府員工「非自願個案」處理流程



### 線上通訊心理諮詢(商)申請流程及注意事項



※當事人(申請人)注意事項：

- 1、自行準備通訊裝置(例如:手機或電腦)，並完成初談與評估。
- 2、自行選擇合適、隱密的地點(例如:家中房間)，並確認該地點為不受打擾的環境。
- 3、請事先填妥通訊諮詢(商)同意書等資料，並提前上線確認連線狀況。

## 屏東縣政府職場霸凌處理標準作業流程

註：

1. 人事、主計、政風人員涉職場霸凌事件，循本府規定辦理。
2. 離職、退休、調職人員於原服務機關涉職場霸凌事件，由行為發生時之服務機關受理。

職場霸凌事件發生

多元申訴管道

受理申訴單位：

(一)本府人事處：

1. 申訴專線電話：08-7668799

2. 申訴傳真：08-7326195

(二)本府行政暨研考處：

1. 申訴專線：08-7326155

2. 申訴傳真：08-7329138

(三)本府所屬機關學校首長：

應由具指揮監督權限之

上級機關受理申訴事宜。

