

海洋委員會海巡署中部分署 函

地址：436040台中市清水區八德路三段300號

聯絡人：蘇芳俞

聯絡電話：04-26582545分機562619

電子信箱：su860312@cga.gov.tw

傳真：

受文者：屏東縣立大同高級中學

發文日期：中華民國114年4月2日

發文字號：中署秘字第1140002805號

速別：普通件

密等及解密條件或保密期限：

附件：海洋學生體驗營活動簡章、活動海報 (114D02442_114D2003607-01.pdf、114D02442_114D2003608-01.jpg)

主旨：檢送本分署辦理「114年海洋學生體驗營－揭開海洋之窗：探索海巡使命」活動電子文宣（EDM）及簡章各1份，請協助廣宣踴躍報名參加，請查照。

說明：

- 一、為使青年學子瞭解當前海洋政策及發展趨勢，建立海洋保育之觀念及培養海洋思維，同時增進對海巡工作之瞭解，並提供暑期休閒育樂活動，訂於7月至8月期間舉辦旨揭活動，相關資訊詳如活動簡章。
- 二、活動開放報名時間為4月1日9時起至4月30日17時止，採線上報名方式，報名平臺為本分署網頁-海洋體驗營專區 (<http://www.cga.gov.tw/GipOpen/wSite/np?ctNode=10053&mp=9993>)。

正本：臺中市區公所、臺中市東區區公所、臺中市西區區公所、臺中市南區區公所、臺中市北區區公所、臺中市西屯區公所、臺中市南屯區公所、臺中市北屯區公所、臺中市豐原區公所、臺中市大里區公所、臺中市太平區公所、臺中市清水區公所、臺中市沙鹿區公所、臺中市大甲區公所、臺中市東勢區公所、臺中市梧棲區公所、臺中市烏日區公所、臺中市神岡區公所、臺中市大肚區公所、臺中市大雅區公所、臺中市后里區公所、臺中市霧峰區公所、臺中市潭子區公所、臺中

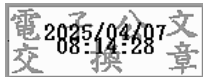
市龍井區公所、臺中市外埔區公所、臺中市和平區公所、臺中市石岡區公所、臺中市大安區公所、臺中市新社區公所、東海大學、輔仁大學學校財團法人輔仁大學、東吳大學、中原大學、淡江大學學校財團法人淡江大學、中國文化大學、逢甲大學、靜宜大學、長庚大學、元智大學、中華大學學校財團法人中華大學、大葉大學、華梵大學、義守大學、世新大學、銘傳大學、實踐大學、朝陽科技大學、南臺學校財團法人南臺科技大學、高雄醫學大學、南華大學、真理大學、大同大學、臺北醫學大學、中山醫學大學、龍華科技大學、慈濟學校財團法人慈濟大學、輔英科技大學、樹德科技大學、明新學校財團法人明新科技大學、長榮大學、弘光科技大學、中國醫藥大學、正修學校財團法人正修科技大學、高苑科技大學、聖約翰科技大學、中國科技大學、大仁科技大學、嶺東科技大學、亞洲大學、開南大學、光宇學校財團法人元培醫事科技大學、佛光大學、遠東科技大學、嘉藥學校財團法人嘉南藥理大學、崑山科技大學、玄奘大學、萬能學校財團法人萬能科技大學、健行學校財團法人健行科技大學、建國科技大學、慈濟學校財團法人慈濟科技大學、城市學校財團法人臺北城市科技大學、中臺科技大學、宏國學校財團法人宏國德霖科技大學、亞東學校財團法人亞東科技大學、致理學校財團法人致理科技大學、台灣首府學校財團法人台灣首府大學、崇右學校財團法人崇右影藝科技大學、華夏學校財團法人華夏科技大學、中華醫事科技大學、景文科技大學、明道學校財團法人明道大學、台北海洋學校財團法人台北海洋科技大學、德明財經科技大學、東南科技大學、康寧學校財團法人康寧大學、南開科技大學、明志科技大學、廣亞學校財團法人育達科技大學、中華學校財團法人中華科技大學、僑光科技大學、美和學校財團法人美和科技大學、環球學校財團法人環球科技大學、吳鳳學校財團法人吳鳳科技大學、台南家專學校財團法人台南應用科技大學、臺北市立大學、國防大學、國立臺灣大學、宜蘭縣立南澳高級中學、新竹縣立湖口高級中學、新竹縣立六家高級中學、臺中市立西苑高級中學、臺中市立忠明高級中學、臺中市立惠文高級中學、臺中市立東山高級中學、臺中市立大里高級中學、臺中市立新社高級中學、臺中市立中港高級中學、臺中市立后綜高級中學、臺中市立長億高級中學、臺中市立大甲高級中等學校、臺中市立清水高級中等學校、臺中市立豐原高級中等學校、臺中市立臺中第一高級中等學校、臺中市立臺中第二高級中等學校、臺中市立文華高級中等學校、臺中市立臺中女子高級中等學校、臺中市立龍津高級中等學校、臺中市立臺中工業高級中等學校、臺中市立沙鹿工業高級中等學校、臺中市立東勢工業高級中等學校、臺中市立大甲工業高級中等學校、臺中市立豐原商業高級中等學校、臺中市立霧峰農業工業高級中等學校、臺中市立臺中家事商業高級中等學校、臺中市立神岡工業高級中等學校、苗栗縣立苑裡高級中學、苗栗縣立興華高級中學、苗栗縣立大同高級中學、苗栗縣立三義高級中學、彰化縣立二林高級中學、彰化縣立彰化藝術高級中學、彰化縣立成功高級中學、彰化縣立田中高級中學、彰化縣立和美高級中學、南投縣立旭光高級中學、雲林縣立麥寮高級中學、雲林縣立斗南高級中學、雲林縣立古坑華德福實驗高級中學、嘉義縣立竹崎高級中學、嘉義縣立永慶高級中學、屏東縣立大同高級中學、屏東縣立枋寮高級中學、屏東縣立來義高級中學、屏東縣立東港高級中學、臺東縣立蘭嶼高級中學、基隆市立中山高級中學、基隆市立安樂高級中學、基隆市立暖暖高級中學、基隆市立八斗高級中學、新竹市立成德高級中學、新竹市立香山高級中學、新竹市立建功高級中學、臺北市立建國高級中學、臺北市立成功高級中學、臺北市立第一女子高級中學、臺北市立中山女子高級中學、臺北市立景美女子高級中學、臺北市立中正高級中學、臺北市立復興高級中學、臺北市立松山高級中學、臺北市立內湖高級中學、臺北市立大同高級中學、臺北市立麗山高級中學、臺北市立華江高級中學、臺北市立明倫高級中學、臺北市立和平高級中學、臺北市立永春高級中學、臺北市立陽明

高級中學、臺北市立成淵高級中學、臺北市立西松高級中學、臺北市立大理高級中學、臺北市立大直高級中學、臺北市立萬芳高級中學、臺北市立百齡高級中學、臺北市立南港高級中學、臺北市立南湖高級中學、臺北市立中崙高級中學、臺北市立育成高級中學、臺北市私立延平高級中學、臺北市私立強恕高級中學、臺北市私立金甌女子高級中學、臺北市私立泰北高級中學、臺北市私立靜修高級中學、臺北市私立大同高級中學、臺北市私立達人高級中學、臺北市私立文德女子高級中學、臺北市私立方濟高級中學、臺北市私立滬江高級中學、臺北市私立景文高級中學、臺北市私立大誠高級中學、臺北市私立再興高級中學、臺北市私立東山高級中學、臺北市私立衛理女子高級中學、臺北市私立薇閣高級中學、臺北市私立立人高級中學、臺北市私立復興實驗高級中學、新北市立樹林高級中學、新北市立明德高級中學、新北市立永平高級中學、新北市立三民高級中學、新北市立雙溪高級中學、新北市立金山高級中學、新北市立清水高級中學、新北市立海山高級中學、新北市立秀峰高級中學、新北市立石碇高級中學、新北市立安康高級中學、新北市立錦和高級中學、新北市立三重高級中學、新北市立丹鳳高級中學、新北市立板橋高級中學、新北市立中和高級中學、新北市立新店高級中學、新北市立新北高級中學、新北市立新莊高級中學、新北市立泰山高級中學、新北市立林口高級中學、新北市立竹圍高級中學、新北市立光復高級中學、宜蘭縣立宜蘭國民中學、宜蘭縣立羅東國民中學、宜蘭縣立頭城國民中學、宜蘭縣立東光國民中學、宜蘭縣立蘇澳國民中學、宜蘭縣立礁溪國民中學、宜蘭縣立三星國民中學、宜蘭縣立冬山國民中學、宜蘭縣立五結國民中學、宜蘭縣立員山國民中學、宜蘭縣立壯圍國民中學、宜蘭縣立復興國民中學、宜蘭縣立文化國民中學、宜蘭縣立中華國民中學、宜蘭縣立順安國民中學、宜蘭縣立大同國民中學、宜蘭縣立國華國民中學、宜蘭縣立興中國國民中學、宜蘭縣立南安國民中學、宜蘭縣立利澤國民中學、宜蘭縣立吳沙國民中學、宜蘭縣立凱旋國民中學、新竹縣立竹東國民中學、新竹縣立二重國民中學、新竹縣立關西國民中學、新竹縣立石光國民中學、新竹縣立新埔國民中學、新竹縣立竹北國民中學、新竹縣立新湖國民中學、新竹縣立新豐國民中學、新竹縣立橫山國民中學、新竹縣立華山國民中學、新竹縣立寶山國民中學、新竹縣立北埔國民中學、新竹縣立峨眉國民中學、新竹縣立芎林國民中學、新竹縣立照門國民中學、新竹縣立員東國民中學、新竹縣立尖石國民中學、新竹縣立五峰國民中學、新竹縣立富光國民中學、新竹縣立精華國民中學、新竹縣立鳳岡國民中學、新竹縣立中正國民中學、新竹縣立忠孝國民中學、新竹縣立仁愛國民中學、新竹縣立博愛國民中學、新竹縣立自強國民中學、新竹縣立成功國民中學、新竹縣立東興國民中學、新竹縣立勝利國民中學、苗栗縣立竹南國民中學、苗栗縣立照南國民中學、苗栗縣立致民國民中學、苗栗縣立文林國民中學、苗栗縣立大湖國民中學、苗栗縣立通霄國民中學、苗栗縣立南和國民中學、苗栗縣立後龍國民中學、苗栗縣立維真國民中學、苗栗縣立苗栗國民中學、苗栗縣立大倫國民中學、苗栗縣立明仁國民中學、苗栗縣立三灣國民中學、苗栗縣立公館國民中學、苗栗縣立南庄國民中學、苗栗縣立頭份國民中學、苗栗縣立頭屋國民中學、苗栗縣立造橋國民中學、苗栗縣立獅潭國民中學、苗栗縣立西湖國民中學、苗栗縣立鶴岡國民中學、苗栗縣立文英國民中學、苗栗縣立南湖國民中學、苗栗縣立烏眉國民中學、苗栗縣立大西國民中學、苗栗縣立啟新國民中學、苗栗縣立建國國民中學、臺中市立居仁國民中學、臺中市立雙十國民中學、臺中市立崇倫國民中學、臺中市立大德國民中學、臺中市立北新國民中學、臺中市立東峰國民中學、臺中市立黎明國民中學、臺中市立光明國民中學、臺中市立向上國民中學、臺中市立育英國民中學、臺中市立四育國民中學、臺中市立五權國民中學、臺中市立中山國民中學、臺中市立崇德國民中學、臺中市立漢口國民中學、臺中市立立人國民中學、臺中市立安和國民中學、



臺中市立至善國民中學、臺中市立大業國民中學、臺中市立萬和國民中學、臺中市立三光國民中學、臺中市立四張犁國民中學、臺中市立福科國民中學、臺中市立大墩國民中學、臺中市立后里國民中學、臺中市立潭子國民中學、臺中市立烏日國民中學、臺中市立龍井國民中學、臺中市立清水國民中學、臺中市立太平國民中學、臺中市立大甲國民中學、臺中市立大道國民中學、臺中市立沙鹿國民中學、臺中市立大雅國民中學、臺中市立和平國民中學、臺中市立豐南國民中學、臺中市立梧棲國民中學、臺中市立東新國民中學、彰化縣立陽明國民中學、彰化縣立彰安國民中學、彰化縣立員林國民中學、彰化縣立明倫國民中學、彰化縣立大村國民中學、彰化縣立永靖國民中學、彰化縣立埔心國民中學、彰化縣立鹿港國民中學、彰化縣立福興國民中學、雲林縣立斗六國民中學、雲林縣立雲林國民中學、雲林縣立蔴荳國民中學、雲林縣立虎尾國民中學、雲林縣立土庫國民中學、雲林縣立褒忠國民中學、雲林縣立東勢國民中學、雲林縣立西螺國民中學、雲林縣立二崙國民中學、雲林縣立崙背國民中學、雲林縣立北港國民中學、雲林縣立建國國民中學、雲林縣立元長國民中學、雲林縣立四湖國民中學、雲林縣立口湖國民中學、雲林縣立水林國民中學、雲林縣立臺西國民中學、雲林縣立崇德國民中學、雲林縣立東明國民中學、雲林縣立大埤國民中學、雲林縣立飛沙國民中學、雲林縣立宜梧國民中學、雲林縣立東和國民中學、雲林縣立馬光國民中學、雲林縣立石榴國民中學、嘉義縣立東石國民中學、嘉義縣立大林國民中學、嘉義縣立布袋國民中學、嘉義縣立水上國民中學、嘉義縣立溪口國民中學、嘉義縣立中埔國民中學、嘉義縣立新港國民中學、嘉義縣立民雄國民中學、嘉義縣立六嘉國民中學、嘉義縣立義竹國民中學、嘉義縣立梅山國民中學、嘉義縣立朴子國民中學、嘉義縣立鹿草國民中學、嘉義縣立民和國民中學、嘉義縣立東榮國民中學、嘉義縣立太保國民中學、嘉義縣立過溝國民中學、嘉義縣立忠和國民中學、嘉義縣立嘉新國民中學、嘉義縣立昇平國民中學、嘉義縣立大吉國民中學、臺南市立大成國民中學、臺南市立延平國民中學、臺南市立安南國民中學、臺南市立中山國民中學、臺南市立金城國民中學、臺南市立忠孝國民中學、臺南市立成功國民中學、臺南市立建興國民中學、臺南市立民德國國民中學、臺南市立後甲國民中學、臺南市立安平國民中學、臺南市立安順國民中學、臺南市立復興國民中學、臺南市立新興國民中學、臺南市立文賢國民中學、臺南市立崇明國民中學、臺南市立和順國民中學、臺南市立海佃國民中學、臺南市立歸仁國民中學、臺南市立永康國民中學、臺南市立新化國民中學、臺南市立善化國民中學、臺南市立玉井國民中學、臺南市立麻豆國民中學、臺南市立下營國民中學、臺南市立六甲國民中學、臺南市立佳里國民中學、臺南市立學甲國民中學、臺南市立南新國民中學、臺南市立鹽水國民中學、臺南市立白河國民中學、臺南市立東山國民中學、臺南市立仁德國民中學、臺南市立關廟國民中學、臺南市立龍崎國民中學、臺南市立新市國民中學、臺南市立安定國民中學、臺南市立山上國民中學、臺南市立楠西國民中學、臺南市立南化國民中學、臺南市立左鎮國民中學、臺南市立官田國民中學、臺南市立大內國民中學、臺南市立西港國民中學、臺南市立將軍國民中學、臺南市立北門國民中學、臺南市立新東國民中學

副本：



海洋委員會海巡署中部分署 114 年海洋學生體驗營 「揭開海洋之窗：探索海巡使命」活動簡章

壹、活動宗旨

為使青年認知海洋，於中部海域特性舉辦海巡體驗營，以多元參與海巡勤務為主軸，輔以白海豚生態環境教育、海洋文化，吸引青年踴躍參與，體認海洋權益、海洋保育與資源永續之重要性。

貳、承辦機關

海洋委員會海巡署中部分署。

參、活動日期

一、3 天 2 夜

第一梯次：114 年 7 月 2 日至 4 日。

第二梯次：114 年 8 月 6 日至 8 日。

二、2 天 1 夜

第一梯次：114 年 7 月 3 日至 4 日。

第二梯次：114 年 8 月 7 日至 8 日。

肆、活動名額

每梯次活動人數 12 人。

伍、活動地點

臺中、彰化地區、中部海域巡遊。

陸、活動行程

深入了解海巡勤務，並搭乘海巡艇於中部海域巡遊及海巡艦靜態參訪介紹等活動，行程規劃表詳如附件 1。

柒、參加資格

- 一、具中華民國國籍之大專院校在學及應屆畢業學生（含研究生）限年齡 32 歲以下，參加 3 天 2 夜學生體驗營。
- 二、具中華民國國籍之國、高中（職）在學及應屆畢業學生限年齡 15 歲以上至 18 歲以下，參加 2 天 1 夜之學生體驗營。
- 三、高中（職）應屆畢業學生得自行選擇參加 3 天 2 夜或 2 天 1 夜活動行程。
- 四、身心狀況良好，身體機能健全，且無下列情形之一者：
 - （一）患有急性呼吸道傳染症狀者、心臟病、氣喘病、癲癇症、漢生病、精神疾病、法定傳染病或其他不適宜激烈運動之病症。
 - （二）施用毒品或濫用藥物成癮者。
 - （三）懷孕者。

不符合前項報名資格者，不得報名參加；報到時經發現者，本分署有權利拒絕其參加；隱匿不報，致於活動中肇生危安者，除當事人及其家長須自行負責一切法律責任，本分署得保留法律追訴權。

捌、報名流程（報名及錄取作業流程如附件 2）

一、報名時間：

114 年 4 月 1 日 09 時起至 4 月 30 日 17 時止，參加人數 12 人，惟報名人數達 24 人，則提前截止報名。

二、報名作業：

- (一)採線上報名，如有特殊事由致無法線上報名者，由本分署協助報名。
- (二)本分署得視實需洽請轄內或特定大專院校、相關機關（單位）協助受理報名。
- (三)本分署該項活動每人僅限報名一梯次，不得重複報名。
- (四)報名相關文件：

1. 由參加人員填寫報名表（附件3）、肖像權使用同意書（附件4）及參加活動同意書（附件5）備妥學生證並於線上報名時，同時上傳或另行以電子郵件方式繳交報名相關文件（參加活動同意書、報名表、學生證）掃描檔或影本以供審查；文件或資料不齊全，經本分署限期補正而未補正者，視同放棄報名。
2. 報名相關文件包含學生證、參加活動同意書及報名表（附件3；報名人員未滿20歲者，須經法定代理人於同意書簽名或蓋章）。
3. 報到前或報到時，應繳驗報名表（附件3）、肖像權使用同意書（附件4）、參加活動同意書（附件5）、身分證及學生證查驗，以確認資格及核對參加人身分。

三、遴選方式

各梯次參加名額為12名，經審查符合參加資格者，依線上報名之報名序號決定錄取及備取順序。

四、公告、通知及遞補作業：

- (一) 報名人員經審查符合參加資格者，列為合格入選人員，由本分署於機關網站公告合格入選人員名單，並由本分署以 Line 訊息及電子郵件個別通知入選及繳交活動費用（未滿 20 歲者，同時通知法定代理人）。
- (二) 合格入選人員於完成繳費後，列為正式錄取人員；未完成繳費者，本分署得取消合格入選資格，並通知該梯次備取人員遞補及繳交活動費用。
- (三) 正式錄取人員嗣經發現不符合參加資格、未依規定繳驗報名相關文件正本或有其他特殊重大情事者，本分署得取消錄取資格，並通知該梯次備取人員遞補及繳交活動費用。
- (四) 正式錄取人員名單，將由海洋委員會海巡署及本分署於機關網站公告。
- (五) 本分署得視疫情及天候海象狀況調整本次活動，並得隨時補充公告。

五、報名不足額情形：各梯次報名人數低於 8 人(含)以下，本分署得採取消梯次辦理，並無另行安排備案。

玖、營隊編組

- 一、工作人員：每梯次活動 4 名。
- 二、參與學員：每梯次 12 名。

拾、活動費用及繳費方式

- 一、3 天 2 夜：含 6 餐（2 餐自理）、500 萬元旅遊平安險等費用，每人活動費用新臺幣 3,815 元整。

- 二、2天1夜：含5餐、500萬元旅遊平安險等費用，每人活動費用新臺幣2,800元整。
- 三、個人活動費用，不包含至報到地點及返家之路程所衍生之交通費、住宿費及膳雜費。
- 四、保險契約依各營隊與保險公司實際簽訂內容為主，保險期程自活動報到時起至活動結束日24時止。
- 五、前述個人活動費用，計算方式為每梯次12人平均分攤，倘報名該梯次錄取人數為11人，將提高繳交金額，實際繳交費用如有調整，將於正式錄取名單公布時通知。
- 六、本分署匯款專戶
金融機構名稱：中央銀行國庫局
金融機構代號：0000022
帳號：24671002129048
戶名：海洋委員會海巡署中部分署

拾壹、活動退費原則

- 一、出發日前、出發日當日或出發日後，因天然災害、重大事故、其他不可抗力或不可歸責於參加人員之事由，致活動取消、中止或改期，致參加人員無法（繼續）參加時，承辦機關應於扣除已代繳或已支出之必要費用後，將餘款退還參加人員。
- 二、出發日前，因可歸責於參加人員之事由，致全程均無法參加時，承辦機關應於扣除已代繳或已支出之必要費用及下列賠償金額後，將餘款退還參加人員：

- (一) 出發日前第四十一日以前，參加人員主動告知承辦機關無法參加者，賠償活動費用百分之五。
- (二) 出發日前第三十一日至第四十日以內，參加人員主動告知承辦機關無法參加者，賠償活動費用百分之十。
- (三) 出發日前第二十一日至第三十日以內，參加人員主動告知承辦機關無法參加者，賠償活動費用百分之二十。
- (四) 出發日前第二日至第二十日以內，參加人員主動告知承辦機關無法參加者，賠償活動費用百分之三十。
- (五) 出發日前一日，參加人員主動告知承辦機關無法參加者，賠償活動費用百分之五十。
- (六) 出發日當日或出發日後參加人員始主動告知，或未主動告知承辦機關無法參加者，賠償活動費用百分之一百。

前項作為損害賠償計算基準之活動費用金額，應先扣除已代繳或已支出之必要費用後計算之。

承辦機關如能證明其所受損害超過第一項之基準者，得就其實際損害請求賠償。

三、出發日後，因可歸責於參加人員之事由，致於中途離隊退出活動時，不予退還活動費用。

四、本原則所稱已代繳或已支出之必要費用，其金額計算標準如下：

- (一) 住宿費按實際參加日數（不足一日者，以一日計）及廠商收（退）費標準計算應繳金額。
- (二) 活動保險費、伙食費、門票費、紀念品（T 恤、相框、相片等）、旅遊清潔組、清潔費、洗滌費、交通費（租賃船舶或車輛）、參訪體驗費、講師費、專業場域租賃費、行政雜費：按實際支出費用及廠商收（退）費標準計算應繳金額。

拾貳、應變措施

- 一、活動行前或活動辦理期間，如有如下事由，本分署將取消活動，屆時請以承辦單位公告或個別通知內容為準：
 - (一) 倘受颱風、海象惡劣不宜航行等天候因素、地震、海嘯等天然災害或特殊重大事故。
 - (二) 如原規劃之地點行程，遇有整備、修繕、戰備或專案任務等突發性因素或其他不可抗力事由。
- 二、因上開各種因素及不可抗力事由，致影響原規劃行程之變動，除扣除已代繳的活動紀念 T 恤及已支付的全部必要費用後，將剩餘款項退還給學員。

拾參、報到須知

- 一、報到時間及地點：
 - (一) 3 天 2 夜自行報到學員應於報到當日上午 9 時 40 分前至本分署（臺中市清水區八德路三段 300 號）辦理報到；另需提供專車接送的學員，應於報到當日上午 9 時 40 分前至清水火車站統一接駁。
 - (二) 2 天 1 夜報到學員應於報到當日上午 9 時 10 分前至本

分署(臺中市清水區八德路三段 300 號)辦理報到；另需提供專車接送的學員，應於報到當日上午 9 時 10 分前至清水火車站統一接駁。

- (三)本活動係團體行程，報名參加人員請務必遵守報到時間，逾時不候。無故未報到或中途自行離隊、脫隊者，均視為自動放棄，不予退費或扣除未活動費用(中途離隊一律簽立切結書後始得離隊)。

拾肆、一般事項

- 一、團服訂製：為體現活動意涵及團體形象，提供具代表本活動圖像之排汗衫供參加人員穿著；請於報名時參據衣服尺寸表(附件 9)，於報名系統上填載個人需求尺寸，俾利製作以供活動時穿著，其製作費用納入報名費。
- 二、為確保活動過程安全，請詳閱並確實遵守活動需知及登艦(艇)安全及活動注意事項(如附件 7、8)。
- 三、患有急性呼吸道傳染症狀者、心臟病、氣喘病、癲癇症、漢生病、精神疾病、法定傳染病(如開放性肺結核等)，曾施用「毒品危害防制條例」第 2 條所稱之毒品，登艦前經體溫量測，倘有發燒症狀，以及懷孕者，皆不得參加。隱匿不報，致活動期間肇生事故者，由參加學員及家長自行負責，報到時倘發現前述病症者，承辦單位逕予取消資格，不予退費。

拾伍、本簡章相關附件

- 一、行程規劃表，如附件 1。
- 二、報名、審查及遴選作業流程，如附件 2。
- 三、報名表，如附件 3。
- 四、肖像權使用同意書，如附件 4。
- 五、參加活動同意書，如附件 5。
- 六、問卷調查表，如附件 6
- 七、活動須知，如附件 7。
- 八、登艦（艇）安全及活動注意事項，如附件 8。
- 九、團服尺寸表，如附件 9。

拾陸、本次活動承辦單位及聯繫資料

- 一、中部分署秘書室-吳易霖專員

連絡電話：04-26582545 分機 562606

電子郵件信箱：wu7337285@cga.gov.tw

通訊地址：436 臺中市清水區八德路三段 300 號

- 二、中部分署秘書室-蘇芳俞科員

連絡電話：04-26582545 分機 562619

電子郵件信箱：su860312@cga.gov.tw

報名網址：

<http://www.cga.gov.tw/GipOpen/wSite/np?ctNode=10053&mp=9993>

報名 QR Code：



中部分署-揭開海洋之窗：探索海巡使命行程規劃表

大專院校生及研究生(3天2夜)

日期	時間	地點	活動	主 / 協辦單位	備考
DAY1 第一梯 7/2-4 第二梯 8/6-8/8	09:30 10:00	中部分署或 清水火車站	人員報到及中部分署影片 簡介	中部分署	行政車
	車程 15 分鐘				
	10:15 12:15	臺中港 務警察總隊	手槍射擊體驗	中部分署 / 警衛四 中隊 / 台中港務警 察總隊	專業射 擊教官
	車程 15 分鐘				
	12:30 14:00	三井園區	午餐(自理)	中部分署 / 警衛四 中隊	
	車程 50 分鐘				
	14:50 17:00	漢翔公司	參訪航太產業	中部分署 / 漢翔航 空	漢翔航 空講師
	車程 10 分鐘				
	17:10 19:00	逢甲夜市	晚餐(自理)	中部分署	
	車程 30 分鐘 夜宿漢翔航空翔園會館				
DAY2	08:00 09:00	翔園會館	早餐	中部分署	
	車程 50 分鐘				
	09:50 12:00	臺中大安區 聯合里民活 動中心	達德能源環境教育中心 (風力發電課程)	中部分署 / 達德 能源公司	
	車程 20 分鐘				
	12:20 13:40	中部分署	午餐	中部分署 / 警衛四 中隊	
	車程 20 分鐘				
14:00 16:00	台中 海巡基地	艦(艇)上人員航行任務簡 介、引導參觀艦(艇)上各 項裝備、海巡艇航行體驗	中部分署 / 中機 隊 / 第三海巡隊		

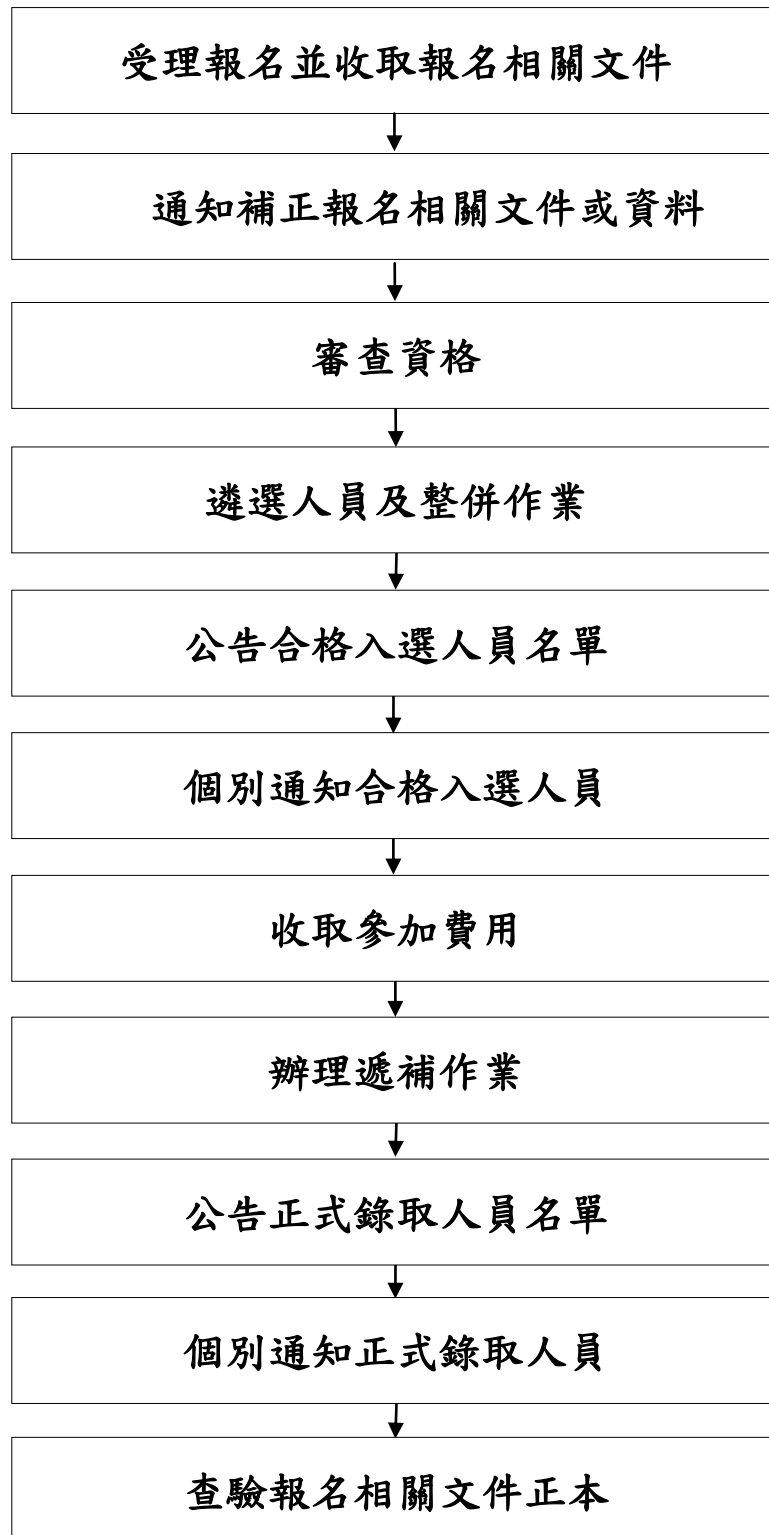
	車程 20 分鐘				
	16:20 18:20	高美濕地	落日餘暉、欣賞夕陽	中部分署	
	車程 20 分鐘				
	18:40 19:20	宏偉餐廳	晚餐	中部分署	
	車程 20 分鐘				
	夜宿漢翔航空翔園會館				
DAY3	08:00 09:00	翔園會館	早餐	中部分署	
	車程 30 分鐘				
	09:30 11:30	梧棲 海洋驛站	海巡勤務體驗：海洋驛站 海洋保育課程、自動救生 圈、偵搜犬協勤演練、UAV 無人機、救生裝備體驗及 風電綠能課程介紹	中部分署/梧棲海 洋驛站	
	11:30 13:00	梧棲 海洋驛站	午餐(便當)	中部分署/警衛四 中隊	
	車程 20 分鐘				
	13:20 14:50	自然生態 教育中心	介紹白海豚文化	中部分署/彰化縣 自然生態教育中心	
	車程 15 分鐘				
	15:05 16:30	卷木森活館	參觀木工廠、體驗手作	中部分署/卷木森 活館	
	車程 30 分鐘				
17:00	清水 火車站	搭乘車輛前往清水火車站	中部分署	車上分 發餐盒	

國、高中生(2天1夜)

日期	時間	地點	活動	主 / 協辦單位	備考
DAY1 第一梯 7/3-4 第二梯 8/7-8/8	09:00 09:30	中部分署或 清水火車站	人員報到	中部分署	
	車程 20 分鐘				
	09:50 12:00	臺中大安區 聯合里民活 動中心	達德能源環境教育 中心(風力發電課 程)	中部分署 / 達德能 源公司	
	車程 20 分鐘				
	12:20 13:40	中部分署	午餐	中部分署 / 警衛四 中隊	
	車程 20 分鐘				
	14:00 16:00	台中 海巡基地	艦(艇)上人員航行 任務簡介、引導參觀 艦(艇)上各項裝 備、海巡艇航行體驗	中部分署 / 中機隊 / 第三海巡隊	
	車程 20 分鐘				
	16:20 18:20	高美濕地	落日餘暉、欣賞夕陽	中部分署	
	車程 20 分鐘				
	18:40 19:20	宏偉餐廳	晚餐	中部分署	
	車程 20 分鐘				
	夜宿漢翔航空翔園會館				
	DAY2	08:00 09:00	翔園會館	早餐	中部分署
車程 30 分鐘					
09:30 11:30		梧棲 海洋驛站	海巡勤務體驗：海洋 驛站海洋保育課 程、自動救生圈、偵 搜犬協勤演練、UAV 無人機、救生裝備體 驗及風電綠能課程 介紹	中部分署 / 梧棲海 洋驛站	
11:30 13:00			午餐(便當)	中部分署 / 警衛四 中隊	

車程 20 分鐘				
13:20 14:50	自然生態教育 中心	介紹白海豚文化	中部分署/彰化縣自然生態教育中心	
車程 15 分鐘				
15:05 16:30	卷木森活館	參觀木工廠、體驗手作	中部分署/卷木森活館	
車程 30 分鐘				
17:00	清水火車站	搭乘車輛前往清水火車站	中部分署	車上分發餐盒

報名、審查及遴選作業流程



「揭開海洋之窗：探索海巡使命」報名表

近 6 個月 2 吋照片	姓名		性別	<input type="checkbox"/> 男 <input type="checkbox"/> 女 <input type="checkbox"/> 多元性別
	身分證 統一編號		血型	
	生日	民國 年 月 日	膳食	<input type="checkbox"/> 葷 <input type="checkbox"/> 素
	就讀學校		社團 經歷	
	系所			
	年級			
戶籍地址			聯絡 方式	住家電話： 行動電話： 電子郵件： Line (ID/電話)：
通訊地址	<input type="checkbox"/> 同戶籍地址 <input type="checkbox"/> 其他：			
緊急聯絡人			身心 狀況	是否身心狀況良好，身體機能健全，且無下列情形之一者：1. 患有急性呼吸道傳染症狀者、心臟病、氣喘病、癲癇症、漢生病、精神疾病、法定傳染病或其他等不適宜激烈運動之病症。2. 施用毒品或濫用藥物成癮者。3. 懷孕者。 <input type="checkbox"/> 是 <input type="checkbox"/> 否：_____
與報名人關係				
緊急聯絡電話	住家電話： 行動電話：			
T 恤尺寸				
參加梯次 (請打勾)	<input type="checkbox"/> 第 1 梯次，活動日期： 年 月 日至 月 日。 <input type="checkbox"/> 第 2 梯次，活動日期： 年 月 日至 月 日。			
如參加之梯次人數不足額取消時，願意改參加其他梯次者，請填列優先順序。				
第 1 順位第__梯次、第 2 順位第__梯次、第 3 順位第__梯次				
退款帳戶資訊	戶名(若非本人帳戶請註明帳戶使用者關係)： 帳戶資訊(銀行分行及帳號)：			
本人簽章	茲切結本報名表及所附報名相關文件內容均與事實相符，如有不符，願放棄報名資格。 _____(簽章) _____(簽章)未滿 20 歲者，應得法定代理人同意並簽名或蓋章			
身分證正面浮貼處			身分證反面浮貼處	

肖像權使用同意書

本人 _____ 同意並授權海洋委員會海巡署中部分署於所舉辦之「海洋委員會海巡署中部分署 114 年海洋學生體驗營-揭開海洋之窗：探索海巡使命」拍攝、編輯、使用、公開展示本人之肖像、聲音，並同意海洋委員會及所屬機關基於公務目的，自行或授權第三人，於網站、刊物、平面、電子及其他各類媒體使用之；本人亦同意海洋委員會海巡署中部分署就上述著作物享有完整之著作權。

此致

海洋委員會海巡署中部分署

立同意書人：

家長(或監護人)：

(未滿 20 歲者，應得法定代理人同意並簽名或蓋章)

中華民國 年 月 日

活動同意書

本人_____參加「海洋委員會海巡署中部分署
114 年海洋學生體驗營-揭開海洋之窗：探索海巡使命」
之 3 天 2 夜第 1 梯次 3 天 2 夜第 2 梯次 2 天
1 夜第 1 梯次 2 天 1 夜第 2 梯次(請勾選)活動，願恪遵
活動有關規定及工作人員之指導；嗣活動期間如因未
遵守相關規定及工作人員之指導，致發生意外事故，
使本身法益遭受損害，同意自行負擔一切法律責任；
另 是 否同意提供個資建立聯絡名冊，俾未來海洋
委員會辦理活動或計畫時，透過名冊傳達相關活動資
訊。

此致

海洋委員會海巡署中部分署

立同意書人：

家長(或監護人)：

(未滿 20 歲者，應得家長或監護人同意並簽名)

就讀學校(系所)：

中華民國 年 月 日

「揭開海洋之窗：探索海巡使命」__天__夜 問卷調查表

日期：114 年 月 日

親愛的參加人員您好：

很榮幸承辦本次活動，為了解您對活動內容及服務品質之滿意度及建議事項，爰進行問卷調查。您的寶貴意見將作為未來精進類似活動之重要參考，煩請您費神填答。感謝您的協助與支持，並祝您平安、快樂！

海洋委員會海巡署中部分署 敬上

第一部分 受訪者基本資料

1. 請問您的性別是：男 女。
2. 請問您的年齡是：15歲以下 16~19歲 20~29歲 30~39歲。
3. 請問您下次還會參加海洋委員會海洋體驗營活動嗎？會 不會。
4. 請問您如何得知本活動訊息？(可複選)報章雜誌 學校公告 網路新聞
海洋委員會或所屬機關網站 教育部網站 臉書 PTT 師長
親友告知 其他：_____。

第二部分 服務品質

項次	項目	您的滿意程度				
		低	-----	-----	-----	高
1	行程費用	1	2	3	4	5
2	行程內容	1	2	3	4	5
3	活動天數	1	2	3	4	5
4	交通工具	1	2	3	4	5
5	住宿安排	1	2	3	4	5
6	餐食內容	1	2	3	4	5
7	授課師資	1	2	3	4	5
8	工作人員之服務品質	1	2	3	4	5

第三部分 整體評價

如果以 10分 作為總分，您對於本活動整體內容與服務品質評價為 _____ 分。

第四部分 其他建議事項

海洋委員會海巡署 114 年海洋學生體驗營

「揭開海洋之窗：探索海巡使命」活動須知

- 一、本活動為落實海巡體驗，使學員體認海洋權益、海洋環境、生態保育，推動海洋活動，喚起全民守護海洋意識，將藉由海洋委員會海巡署艦隊分署巡防艦執行巡弋勤務時，搭載學員於中部地區海域進行海巡體驗活動。
- 二、患有急性呼吸道症狀者、心臟病、氣喘病、癲癇症、漢生病、精神疾病、法定傳染病及懷孕者，皆不得參加本活動。隱匿不報，於活動期間致生事故者，由參加學員及家長自行負責，報到時倘發現有前述病症者，本分署有權利拒絕其參加。
- 三、每日早、晚 2 次點名（上午 8 時及下午 20 時），由工作人員負責學員之點名；另請依工作人員指導，配合相關住宿規定。
- 四、報到及活動結束時，本分署於清水火車站提供專車接送，可視參加人員個人意願及需求搭乘，接駁時間 3 天 2 夜為早上 9 時 40 分、2 天 1 夜為早上 9 時 10 分，於清水火車站門口發車，活動結束當日安排專車統一接送至清水火車站。
- 五、活動學員請自行備妥相關個人隨身物品（暈船藥、常備藥品、防曬乳、長袖服裝、防蚊液、手電筒、涼鞋、文具、盥洗用具、換洗衣物、吹風機、拖鞋、雨傘、輕便雨衣、環保杯筷等個人日常用品），活動期間請恪遵同行工作人員的指導，並注意個人自身安全。

- 六、搭乘海巡艦及上下船艦過程，由於海面波浪不定，請務必遵守船上工作人員的指示，發揮互助精神並注意自身與同行伙伴的安全。
- 七、依行程安排，請各位學員參與活動時遵從工作人員之指示，斟酌自我能力、體力狀況來決定是否前往，若有不適，請隨時告知同行工作人員，俾利協助並進行必要之照顧。
- 八、感謝學員積極參與本活動，希望能將參與活動過程的心得成果帶回分享，並踴躍投稿發表於海巡季刊或相關機關之報章媒體、臉書發表等。

海洋委員會海巡署 114 年海洋學生體驗營 登艦（艇）安全及活動注意事項

一、登艦（艇）安全注意事項

- （一）攜行特殊物品（如刀械、氣瓶、具危險顧慮等）請先提出報備，核准後始可攜行。
- （二）學員非屬必要不可離開艙房擅自行動，如欲至艙間外部（甲板）活動，應經工作人員同意並陪同，始得前往。
- （三）登艦（艇）人員嚴禁在甲板、船上奔跑嬉戲。
- （四）學員搭乘之巡防艦艇屬公務船舶，登艦（艇）人員不得拍攝不雅照片或機房設施。
- （五）艙房內嚴禁煙火，吸煙者請於吸煙區吸煙。

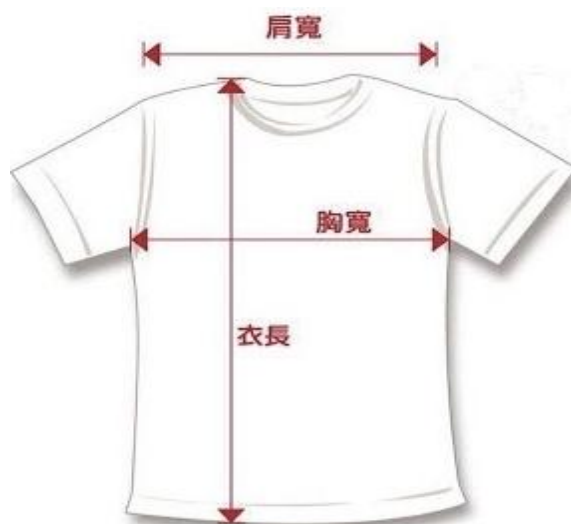
二、活動注意事項

- （一）漢翔公司為重要軍事設施管制區，未經許可不得擅入、攝影或測繪，請密切注意並遵從工作人員之引導。
- （二）行走海岸，請注意足下之危險物品；以保安全。
- （三）避免在戶外吸菸或任意拋擲火種，以免引起火災。
- （四）請斟酌個人狀況，準備遮陽衣帽、防曬油等物品，以免曬傷。服裝以輕便、舒適為佳（注意防曬）。
- （五）不影響當地生態環境，千萬要做個「只留下足跡，僅帶走回憶」的好旅人，留給下一個人原有美麗的環境。

活動紀念 T 恤樣式



衣服尺寸表



尺寸	S	M	L	XL	2XL	3XL	4XL
胸寬	38	40	42	44	46	48	50
肩寬	17	18	19	20	21	22	24
衣長	25	26	27	28	29	30	31

備註：

上列尺寸為英寸(換算公分乘 2.54)。

胸寬係為排汗衫胸寬 1 圈(非單面)。



114年度 海洋學生體驗營

揭開海洋之窗：探索海巡使命

大專院校 3天2夜

參加對象

在學學生含研究生(限32歲以下)

活動時間

第一梯次:7月2日 ~ 7月4日
第二梯次:8月6日 ~ 8月8日

手槍射擊體驗 風電的奧妙 海上航行



國高中(職) 2天1夜

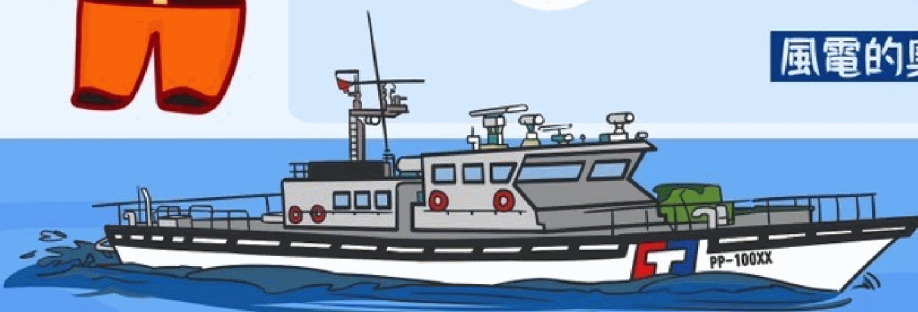
參加對象

在學學生(限15歲以上18歲以下)

活動時間

第一梯次:7月3日 ~ 7月4日
第二梯次:8月7日 ~ 8月8日

風電的奧妙 海上航行



海巡中部分署幸福講堂

活動報名

QR-Code

04-26582545 #562606吳易霖 #562619蘇芳俞