

檔 號：
保存年限：

國立潮州高級中學 函

地址：屏東縣潮州鎮中山路11號
承辦人：陳宜璋
電話：08-7882017#212
傳真：08-7805985
電子信箱：ccsh212@apps.ccshtc.edu.tw

受文者：屏東縣立大同高級中學

發文日期：中華民國114年11月24日

發文字號：潮中教字第1140200191號

速別：普通件

密等及解密條件或保密期限：

附件：114學年度屏二區適性轉學實施計畫.pdf (114A202390_1_24103801174.pdf)

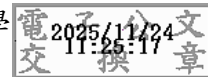
主旨：檢送「114學年度屏東二區高級中等學校適性轉學實施計畫」，請查照。

說明：

- 一、依據114年11月18日「屏東二區高級中等學校適性轉學籌備會暨第一次委員會」會議決議辦理。
- 二、敬請惠予協助公告於貴校網站。

正本：國立屏東女子高級中學、國立屏東高級中學、國立屏北高級中學、國立屏東高級工業職業學校、國立內埔高級農工職業學校、國立佳冬高級農業職業學校、國立東港高級海事水產職業學校、國立恆春高級工商職業學校、屏東縣立大同高級中學、屏東縣立東港高級中學、屏東縣立枋寮高級中學、屏東縣立來義高級中學、屏榮學校財團法人屏東縣屏榮高級中學、陸興學校財團法人屏東縣陸興高級中學、屏東縣私立民生高級家事商業職業學校、高鳳學校財團法人屏東縣崇華高級中等學校、屏東縣私立美和高級中學

副本：屏東縣政府教育處、國立苑裡高級中學、國立潮州高級中學



114 學年度屏東二區高級中等學校適性轉學實施計畫

114 年 11 月 18 日屏東二區高級中等學校適性轉學籌備會暨第一次委員會會議訂定通過

壹、依據：

- 一、中華民國 110 年 8 月 12 日臺教授國部字第 110009282B 號令修正「高級中等學校學生學籍管理辦法」。
- 二、教育部修訂頒布之「高級中等學校適性學習社區教育資源均質化實施方案」。

貳、目的：

- 一、為建置高級中等學校學生適性轉學平臺，落實十二年國民基本教育適性揚才之核心理念。
- 二、提供一年級學生適性轉學機制，以符合學生性向及興趣，協助學生適性發展。

參、組織與任務

- 一、屏東二區之地理範圍依均質化適性學習社區之規劃，包括：潮州鎮、枋寮鄉、佳冬鄉、東港鎮、恆春鎮、來義鄉等。
- 二、屏東二區(以下簡稱本區)為辦理適性轉學事務，成立「屏二區高級中等學校適性轉學委員會」(以下簡稱本會)，負責辦理本區高級中等學校適性轉學各項工作規劃及執行事宜。
- 三、本會置委員 8 人，成員為本區之高級中等學校校長計 7 人、主辦學校家長委員會代表 1 人總計 8 人。
- 四、本會置主任委員 1 人，由國立潮州高級中等學校校長擔任；並置副主任委員 2 人，分別由屏東縣立東港高中及國立東港高級海事水產職業學校之校長擔任。
- 五、本會成立「申訴及緊急事件危機處理專案小組」，主任委員為當然委員並擔任召集人，由國立潮州高級中等學校校長擔任；並置委員 4 人，分別由屏東縣立來義高中、屏東縣立枋寮高中、國立佳冬高級農業職業學校及國立恆春高級工商職業學校之校長擔任，負責處理適性轉學之各種申訴及偶發事件事宜。
- 六、本會設資料審查小組，計 7 人；由主任委員及副主任委員學校之教務主任及輔導主任組成，負責審核學生申請之表件，並由主任委員學校校長擔任召集人。
- 七、各高級中等學校得成立「校際學生適性轉學工作小組」，規劃辦理適性轉學事宜，將學校轉學名額等相關資料送請本會彙整，並載明於適性轉學招生簡章，經報主管機關後上網公告。
- 八、各高級中等學校應將學校辦學理念及特色、收費標準呈現於學校網頁首頁，並將網址明列於簡章中，供家長及學生查詢。

肆、實施原則：

- 一、辦理適性轉學，應以學生適性發展、學校資源共享、轉學名額資訊公開、服

膺教育專業及全人發展目標為原則。

- 二、對申請適性轉學之學生，應予適性輔導，不得強迫或阻止學生轉學。
- 三、凡經錄取後，學生需於規定期限內辦理報到手續，已報到之學生不得申請適性轉回原學校或再申請轉學。
- 四、錄取學生已修習及格之科目及學分，經審查符合課程要求，得列抵免修學分，其審查及學分抵免規定，由各校訂之。
- 五、「大學繁星推薦」、「科技校院繁星計畫」規定推薦報名資格需全程就讀同一學校，凡參加適性轉學錄取學生不得參加前述之推薦甄選。
- 六、以適性輔導安置及進修部之學生，不得申請。
- 七、學生因獎懲規定而須轉換環境者，不得申請。
- 八、學生因生活適應(家庭遷徙)原由申請者，請依高級中等學校學生學籍管理辦法第 14 條規定辦理。

伍、辦理方式

- 一、申請時程：
學生申請適性轉學，應於規定時間內向學校提出申請。各校彙整報名資料後，應依本會所訂簡章規定時間內向本會提出申請。
- 二、申請資格及條件：
凡就讀屏東縣高級中等學校一年級學生(適性輔導安置及進修部之學生除外)因學習適應(性向、興趣)問題者，得報名申請。
- 三、申請原則：
每一學生僅可申請一所學校，並限一科報名，且以一次為限。原則如下：
 - (一)原就讀普通高中學校之學生可選擇申請綜合高中學校報名。
 - (二)原就讀綜合高中學校之學生可選擇申請普通高中學校報名。
 - (三)原就讀普通高中、綜合高中之學生可選擇申請與原就讀不同技術型高中學校專業群科報名。
 - (四)原就讀技術型高中學校專業群科之學生可選擇申請與原就讀不同技術型高中學校專業群科報名。若高一為以群入學之學生，其轉學之群別或科別須與現有就讀群別不同(例：以群入學之機械群學生，其適性轉學須為機械群以外的群別或科別)。
 - (五)原就讀技術型高中學校專業群科之學生可選擇申請與原就讀不同普通高中、綜合高中學校報名。
- 四、申請手續：
學生申請適性轉學時，應填具經家長(監護人)同意簽名之申請書，並向原就讀學校檢附下列文件辦理：
 - (一)經導師及輔導教師簽名之適性輔導紀錄(含高中職適性輔導相關資料)，其內容包括生活、學習及生涯等輔導。
 - (二)第一學期兩次期中評量成績。
 - (三)其他(由本區適性轉學簡章訂定之)。

學校應將申請書及相關文件彙整，經原就讀學校逐一核章審查後，逕送本會審查。

五、審查與錄取作業方式：(須依以下各階段審查序通過審核)

(一) 本會應參採學生適性輔導紀錄或當學年度免試入學超額比序項目或其他適宜之指定文件等，做為超額比序方式。

(二) 本會依本區適性轉學簡章所訂超額比序方式，分別進行書面審查，必要時舉行面談。面談委員由超額學校推派之，委員人數各校自訂。審查結果通過者，由本會公告錄取名單，並由原就讀學校將審查結果(包括不通過者)通知學生。

(三) 報名學生前項審查由資料審查小組評分之，分數須達錄取標準(60分)。

(四) 前項人數超過學校轉學名額者，則依簡章所訂超額比序方式進行比序。

六、學生報名作業費：免收取報名作業費。

陸、轉學名額：

各校之適性轉學名額提供原則：

一、本區普通型或綜合型高級中等學校，如有前一學年度任一學制註冊率未達85%，每校宜至少提供2個適性轉學名額；技術型高級中等學校任一群科註冊率未達85%，該群科宜至少提供1個適性轉學名額。

二、若普通型高中、綜合型高級中等學校前一學年度任一學制註冊率、技術型高級中等學校任一群科註冊率達85%以上，但未達100%，自願提供適性轉學名額者，亦鼓勵辦理。

柒、本計畫若有未盡事宜，悉依相關規定及本會決議辦理。

捌、本實施計畫經本會通過後實施，修正時亦同。