

教育部 函

地址：100217 臺北市中正區中山南路5號
承辦人：簡優孟
電話：02-7736-5599
電子信箱：youmeng@mail.moe.gov.tw

受文者：屏東縣立大同高級中學

發文日期：中華民國115年2月13日

發文字號：臺教師(一)字第1150016252號

速別：普通件

密等及解密條件或保密期限：

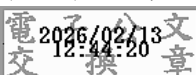
附件：來函、注意事項、分組名冊、收件檢核表、作品資料表、授權切結書、領件證明單 (A09000000E_1150016252_senddoc3_Attach1.PDF、A09000000E_1150016252_senddoc3_Attach2.pdf、A09000000E_1150016252_senddoc3_Attach3.pdf、A09000000E_1150016252_senddoc3_Attach4.odt、A09000000E_1150016252_senddoc3_Attach5.odt、A09000000E_1150016252_senddoc3_Attach6.odt、A09000000E_1150016252_senddoc3_Attach7.odt)

主旨：轉知嘉義縣政府辦理「2026台灣燈會在嘉義—全國花燈競賽」相關收件、領件作業一案，請查照。

說明：

- 一、依據嘉義縣政府115年2月9日府教終字第1150042010號函。
- 二、有關全國花燈競賽活動相關收件、領件作業資訊請參閱該府來函及收件、領件作業之相關資料；如有活動相關問題請洽該府陳輔導員，連絡電話：05-3620123分機8933，電子信箱：may0626@mail.cyhg.gov.tw。
- 三、檢附該府來函、注意事項、分組名冊、收件檢核表、作品資料表、授權切結書及領件證明單。

正本：各公私立高級中學、各公私立大學校院

副本：

嘉義縣政府 函

地址：61249嘉義縣太保市祥和一路東段1號

承辦人：輔導員 陳雅惠

電話：05-3620123#8933

電子信箱：may0626@mail.cyhg.gov.tw

受文者：教育部

發文日期：中華民國115年2月9日

發文字號：府教終字第1150042010號

速別：普通件

密等及解密條件或保密期限：

附件：如說明六 (376500000A_1150042010_ATTACH1.pdf、
376500000A_1150042010_ATTACH2.pdf、376500000A_1150042010_ATTACH3.
docx、376500000A_1150042010_ATTACH4.docx、
376500000A_1150042010_ATTACH5.docx、376500000A_1150042010_ATTACH6.
docx)

主旨：本府為辦理「2026台灣燈會在嘉義－全國花燈競賽」，請協助轉知所屬機關學校相關收件、領件作業訊息，詳如說明，請查照。

說明：

- 一、依據2026台灣燈會在嘉義－全國花燈競賽實施計畫辦理。
- 二、旨揭全國花燈競賽送件、領件訊息如下，請配合辦理：

(一)收件時間：

- 1、115年2月23日（星期一）至2月25日（星期三）每日上午9時至下午3時分梯次進行送件（如附件1）。
- 2、請各參賽單位依分配規定時間送件，逾時送件者，將不予受理。

(二)領件時間：

- 1、115年3月16日（星期一）至3月17日（星期二）每日上午9時至下午3時。



- 2、請持領件憑證親自至展覽場地自行拆除及運回，逾時未領回者，由主辦單位全權處理。

(三)送件地點：

- 1、2026台灣燈會在嘉義—競賽花燈展覽區（嘉義縣太保市信義一路靠博愛路）。
- 2、送件時，請先到收件帳篷區報到（如附件2）。
- 3、如有變動，請隨時注意報名網站公告。

(四)注意事項：

- 1、請逕行至報名網站最新消息中列印收件資料：「作品資料表」、「收件檢核表」、「收領件證明單」及「作品授權切結書」（如附件3、4、5、6），並將相關欄位填寫完畢。
- 2、請先測量每件報名作品總電流量在1500W以內，以利報到流程順暢。
- 3、請送件者自行搬運花燈，作品送件安裝時，由各參展單位自行準備相關固定及維護工具現場固定花燈，大會不提供相關工具，自備之固定料件及安裝工具可參考附件2。
- 4、各單位報到完成後，依作品編號指定位置，將花燈作品放置於展示台座，請自行決定花燈作品之角度與方向，並將插頭插上電源插座測試燈光，俟工作人員確認規格與電壓無誤後於收件檢核表簽名，由工作人員拍照存檔，並領取收領件證明單後，即完成送件程序。
- 5、請妥善保存「收領件證明單」，於領件日期憑單領

件。

6、下午進場時間，請務必預留裝設及試燈時間，並於下午4時30分前完成，避免夜間光線不佳時施工。

三、其餘相關注意事項，請參閱2026台灣燈會在嘉義—全國花燈競賽報名網站訊息。

四、請各送件單位，務必加入LINE群組，方便聯絡通知，若有相關送件、領件問題，請洽承辦學校朴子國小學務處黃主任（05-3792032分機104）或總務處蕭主任（05-3792032分機106）。

五、請所屬機關學校於上開時間准予送件工作人員公（差）假登記。

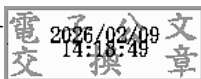
六、隨文檢附「2026台灣燈會在嘉義全國花燈競賽收領件流程及注意事項」（含附件1-6）及分組編號名冊各1份。

七、另旨揭競賽頒獎典禮時間原訂於115年3月14日辦理，因故調整至115年3月11日於燈會展區縣府舞台辦理。

正本：法務部矯正署、教育部、各縣市政府（含金門、連江兩縣）（金門縣政府、連江縣政府除外）、嘉義縣立永慶高級中學、嘉義縣立竹崎高級中學、嘉義縣立嘉新國民中學、嘉義縣立朴子國民中學、嘉義縣立東石國民中學、嘉義縣立東榮國民中學、嘉義縣立布袋國民中學、嘉義縣立過溝國民中學、嘉義縣立義竹國民中學、嘉義縣立鹿草國民中學、嘉義縣立水上國民中學、嘉義縣立忠和國民中學、嘉義縣立中埔國民中學、嘉義縣立六嘉國民中學、嘉義縣立新港國民中學、嘉義縣立民雄國民中學、嘉義縣立大吉國民中學、嘉義縣立溪口國民中學、嘉義縣立大林國民中學、嘉義縣立梅山國民中學、嘉義縣立昇平國民中學、嘉義縣立民和國民中學、嘉義縣立大埔國民中小學、嘉義縣立阿里山國民中小學、嘉義縣太保市太保國民小學、嘉義縣太保市安東國民小學、嘉義縣太保市南新國民小學、嘉義縣太保市新埤國民小學、嘉義縣朴子市朴子國民小學、嘉義縣朴子市大同國民小學、嘉義縣朴子市雙溪國民小學、嘉義縣朴子市竹村國民小學、嘉義縣朴子市松梅國民小學、嘉義縣朴子市大鄉國民小學、嘉義縣朴子市祥和國民小學、嘉義縣東石鄉東石國民小學、嘉義縣東石鄉塭港國民小學、嘉義縣東石鄉三江國民小學、嘉義縣東石鄉龍港國民小學、嘉義縣東石鄉下楫國民小學、嘉義縣東石鄉港墘國民小學、嘉義縣東石鄉龍崗國民小學、嘉義縣東石鄉網寮國民小學、嘉義縣布袋鎮布袋國民小學、嘉義縣布袋鎮景山國民小學、嘉義縣布袋鎮永安國民小學、嘉義縣布袋鎮過溝國民小學、嘉義縣布袋鎮貴林國民小學、嘉義縣布袋鎮新

塭國民小學、嘉義縣布袋鎮新岑國民小學、嘉義縣布袋鎮好美國國民小學、嘉義縣布袋鎮布新國民小學、嘉義縣義竹鄉義竹國民小學、嘉義縣義竹鄉光榮國民小學、嘉義縣義竹鄉過路國民小學、嘉義縣義竹鄉和順國民小學、嘉義縣義竹鄉南興國民小學、嘉義縣鹿草鄉鹿草國民小學、嘉義縣鹿草鄉重寮國民小學、嘉義縣鹿草鄉下潭國民小學、嘉義縣鹿草鄉後塘國民小學、嘉義縣水上鄉水上國民小學、嘉義縣水上鄉大崙國民小學、嘉義縣水上鄉柳林國民小學、嘉義縣水上鄉忠和國民小學、嘉義縣水上鄉義興國民小學、嘉義縣水上鄉成功國民小學、嘉義縣水上鄉北回國民小學、嘉義縣水上鄉南靖國民小學、嘉義縣中埔鄉中埔國民小學、嘉義縣中埔鄉大有國民小學、嘉義縣中埔鄉中山國民小學、嘉義縣中埔鄉頂六國民小學、嘉義縣中埔鄉和睦國民小學、嘉義縣中埔鄉和興國民小學、嘉義縣中埔鄉同仁國民小學、嘉義縣中埔鄉汙水國民小學、嘉義縣中埔鄉社口國民小學、嘉義縣六腳鄉六腳國民小學、嘉義縣六腳鄉蒜頭國民小學、嘉義縣六腳鄉六美國國民小學、嘉義縣六腳鄉灣內國民小學、嘉義縣六腳鄉更寮國民小學、嘉義縣六腳鄉北美國民小學、嘉義縣新港鄉新港國民小學、嘉義縣新港鄉文昌國民小學、嘉義縣新港鄉月眉國民小學、嘉義縣新港鄉古民國民小學、嘉義縣新港鄉復興國民小學、嘉義縣新港鄉安和國民小學、嘉義縣民雄鄉民雄國民小學、嘉義縣民雄鄉東榮國民小學、嘉義縣民雄鄉三興國民小學、嘉義縣民雄鄉菁埔國民小學、嘉義縣民雄鄉興中國國民小學、嘉義縣民雄鄉秀林國民小學、嘉義縣民雄鄉松山國民小學、嘉義縣民雄鄉大崎國民小學、嘉義縣民雄鄉福樂國民小學、嘉義縣溪口鄉溪口國民小學、嘉義縣溪口鄉美林國民小學、嘉義縣溪口鄉柴林國民小學、嘉義縣溪口鄉柳溝國民小學、嘉義縣大林鎮大林國民小學、嘉義縣大林鎮三和國民小學、嘉義縣大林鎮中林國民小學、嘉義縣大林鎮社團國民小學、嘉義縣大林鎮平林國民小學、嘉義縣梅山鄉梅山國民小學、嘉義縣梅山鄉梅圳國民小學、嘉義縣梅山鄉太平國民小學、嘉義縣梅山鄉太興國民小學、嘉義縣梅山鄉瑞里國民小學、嘉義縣梅山鄉大南國民小學、嘉義縣梅山鄉瑞峰國民小學、嘉義縣梅山鄉仁和國民小學、嘉義縣梅山鄉梅北國民小學、嘉義縣竹崎鄉竹崎國民小學、嘉義縣竹崎鄉龍山國民小學、嘉義縣竹崎鄉鹿滿國民小學、嘉義縣竹崎鄉內埔國民小學、嘉義縣竹崎鄉圓崇國民小學、嘉義縣竹崎鄉桃源國民小學、嘉義縣竹崎鄉中和國民小學、嘉義縣竹崎鄉中興國民小學、嘉義縣竹崎鄉光華國民小學、嘉義縣竹崎鄉義仁國民小學、嘉義縣竹崎鄉沙坑國民小學、嘉義縣番路鄉民和國民小學、嘉義縣番路鄉內甕國民小學、嘉義縣番路鄉黎明國民小學、嘉義縣番路鄉隙頂國民小學、嘉義縣阿里山鄉達邦國民小學、嘉義縣阿里山鄉十字國民小學、嘉義縣阿里山鄉來吉國民小學、嘉義縣豐山實驗教育學校、嘉義縣阿里山鄉山美國民小學、嘉義縣阿里山鄉新美國國民小學、嘉義縣阿里山鄉香林國民小學、嘉義縣阿里山鄉茶山國民小學、國立嘉科實驗高級中等學校、嘉義縣立太保國民中學

副本：嘉義縣政府教育處終身學習科



「2026 台灣燈會在嘉義」全國花燈競賽收領件流程及注意事項

壹、收件

一、收件日期：

- (一) 115 年 2 月 23 日(星期一)、2 月 24 日(星期二)及 2 月 25 日(星期三)共三天，每天 9:00~15:00 分梯次進行送件(請參閱附件 1 各組作品編號收件排程表)。凡逾時送件或未預先報名者，不得參加競賽。
- (二) 本競賽燈區的所有花燈作品須於 2 月 25 日(三)16:30 前裝置完成亮燈，配合大會進行電力滿載測試。

備註：下午進場時間，請務必預留裝設及試燈時間，盡量於 16:30 前完成，避免夜間光線不佳時施工。

二、收件地點：嘉義縣太保市信義一路靠博愛路(競賽燈區)出入口處，在收件帳篷區報到(如附件 2)，如有變動，請隨時注意報名網站公告。

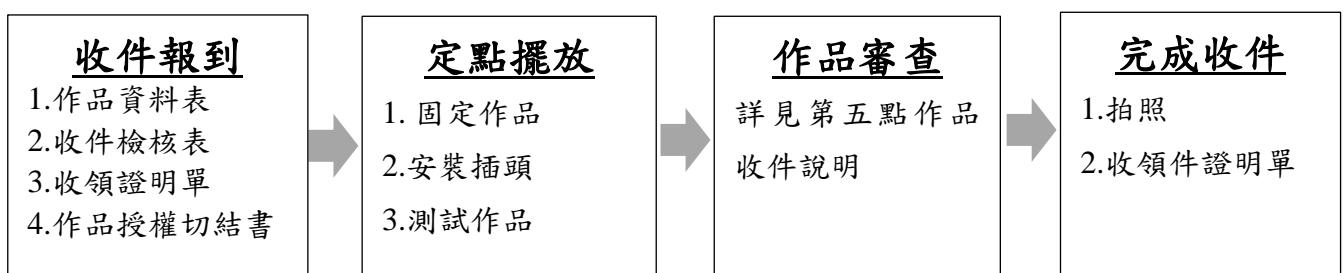
三、大會聯繫：請各送件單位，務必加入 LINE 群組，方便連絡之通知。

朴子國小學務處黃主任 05-3792032#104 或總務處蕭主任 05-3792032#106 收領件期間如有疑問或展期中需修繕，將於群組中公告，如有疑問，也可於群組中提問。



「2026 台灣燈會在嘉義」-競賽燈區參賽組
群組管理者：

四、收件流程：



五、作品收件說明

- (一) **請送件者自行搬運花燈，並自備工具及材料進行花燈初步固定。**各組參賽花燈整體規格：各組作品單件長、寬、高(至少一項)不得小於「1.2公尺」，長、寬均不得超過「2.5公尺」，高度不得超過3公尺。
- (二) **各單位報到完成後，依作品編號指定位置，將花燈作品放置於台座，請自行決定花燈作品之角度與方向，並將插頭插上電源插座測試燈光，待工作人員確認規格與電壓無誤後於收件檢核表(如附件4)簽名，並領取收領件證明單(如附件5，領件時須攜帶以作為領取花燈憑證)，即完成送件程序。**
- (三) 花燈製作應以完整的個體設計，且作品應強調安全性與燈座亮度，並以平放式為原則，不提供懸吊設施。材質採防水、牢固、不易破損為原則，作品宜採環保素材(可回收、低污染、省資源之材料或廢棄物)，以節能減碳為原則。
- (四) 供電方式係以臨時電或發電機供電，採插電發光式(交流電110伏特)。
- (五) 作品均須由內部發光，每組件耗電量以不超過「700W(瓦)」為原則，每件總耗電量以「1500W(瓦)」為上限。
- (六) 每件作品必須設置「2公尺以上延伸性插頭」(含插頭之電線)，以便插電，如整組花燈消耗電功率超過700W者，建請使用額定規格125V，15A之插頭及電源線(2.0mm平方之絞線)。如整組花燈消耗電功率低於700W者，建請使用額定規格125V，7A之插頭及電源線(0.75mm平方之絞線)，以確保用電安全。
- (七) 凡採用乾電池、探照燈或蠟燭為光源，或內部配線使用裸(銅)線而非絕緣導線者或以紙質、易碎等不耐潮材質製作之作品一律不予收件。展覽期間不提供遮雨設施。
- (八) 如須使用水管燈、聖誕燈串、網燈、插接器(配電用插頭及插座)及電源線(組)，請使用有檢驗合格標識之產品，以確保品質及安全。
- (九) 凡作品使用背景音樂或會發出聲音之裝置，一律不予收件。
- (十) 如有違反前開作品收件說明者，將要求現場調整，如未能改善者將視作品狀況不予收件或不列入評審。

六、送件注意事項：

- (一) **請逕行至報名網站下載列印收件資料：**「作品資料表」、「收件檢核表」、「收領件證明單」及「作品授權切結書」(如附件3、4、5、6)，**並將相關欄位填寫完畢。**
- (二) 請先測量每件報名作品總電流量在1500W以內，以利報到流程順暢。

- (三) 請至收領件處繳交收件資料予工作人員，依指示擺放花燈，由工作人員拍照存檔，完成送件。
- (四) **作品送件安裝時，由各參展單位自行準備相關固定及維護工具，現場固定好花燈作品，大會不提供相關工具。**自備之固定料件及安裝工具(可參考附件 2-安裝注意事項提醒)。
- (五) 請妥善保存「收領件證明單」，於展覽結束後(領件日期)憑單領件。

七、展期維修：

參賽作品於收件至領回(含競賽展出)期間，因不可抗拒之情事而損壞者，主(承)辦單位將通知參賽者限時修復，如無法限時修復，主(承)辦單位得逕行派員修復或有權決定不予展出，且不負任何賠償之責任。

貳、領件

一、領件日期：

115 年 3 月 16 日 (星期一) 至 3 月 17 日 (星期二)，每日 9 時至 15 時。

二、地點：嘉義縣太保市信義一路靠博愛路(競賽燈區)，在收領件帳篷區辦理領件。

三、領件注意事項：

- (一) 請務必攜帶「收領件證明單」(一件作品需有 1 張，收件時已發放)，並填寫領件資料。
- (二) 請持「收領件證明單」至領件處，由工作人員引導搬運作品後，方可離開會場，完成領件。

附件 1 各組作品編號收件排程表

◎各燈座作品競賽組別及作品編號已公告於報名系統網頁，請自行進入報名網站確認各作品編號(<https://tailan2026.cyc.edu.tw/>)

日期	收件進場組裝	分組排程	收件進場組裝	分組排程
2/23(一)	上午場 09:00~12:00	國中組 B001、B002、B003、B004、 B005、B006、B007、B008、 B009、B010、B011、B012、 B013、B014、B015、B016、 B017、B018、B019、B020、 B021、B022、B023、B024、 B025、B026、B027、B028、 B029、B030、B031、B032、 B033、B034、B035、B036、 B037、B038(共 38 件)	下午場 13:00~15:00	大專社會組 D001、D002、D003、D004、 D005、D006、D007、D008、 D009、D010、D011、D012、 D013、D014、D015、D016、 D017、D018、D019(共 19 件)
2/24(二)		機關團體組 E001、E002、E003、E004、 E005、E006、E007、E008、 E009、E010、E011、E012、 E013、E014、E015、E016、 E017、E018、E019、E020、 E021、E022、E023、E024、 E025、E026、E027、E028、 E029、E030、E031、E032、 E033、E034、E035、E036、 E037、E038、E039、E040、 E041、E042、E043、E044、 E045(共 45 件)		親子組 A031、A032、A033、A034、 A035、A036、A037、A038、 A039、A040、A041、A042、 A043、A044、A045、A046、 A047、A048、A049、A050、 A051、A052、A053、A054、 A055、A056、A057、A058、 A059、A060、A061、A062、 A063、A064、A065、A066、 A067、A068、A069、A070、 A071、A072、A073、A074、 A075、A076、A077、A078、 A079、A080、A081、A082、 A083、A084、A085(共 54 件)
2/25(三)		機關團體組 E046、E047、E048、E049、 E050、E051、E052、E053、 E054、E055、E056、E057、 E058、E059、E060、E061、 E062、E063、E064、E065、 E066、E067、E068、E069、 E070、E071、E072、E073、 E074、E075、E076、E077、 E078、E079、E080、E081、 E082、E083、E084、E085、 E086(共 40 件)		親子組 A086、A087、A088、A089、 A090、A091、A092、A093、 A094、A095、A096、A097、 A098、A099、A100、A101、 A102、A103、A104、A105、 A106、A107、A108、A109、 A110、A111、A112、A113、 A114、A115、A116、A117、 A118、A119、A120、A121、 A122、A123、A124、A125、 A126、A127、A128、A129、 A130(共 44 件)

※請參賽者依據各組收件排程進場，以免久候，各日最慢於當日下午 15:00 截止收件，最終收件時間為 115 年 2 月 25 日下午 15:00，逾時將不得參加競賽，請自行注意抵達收件處時間。

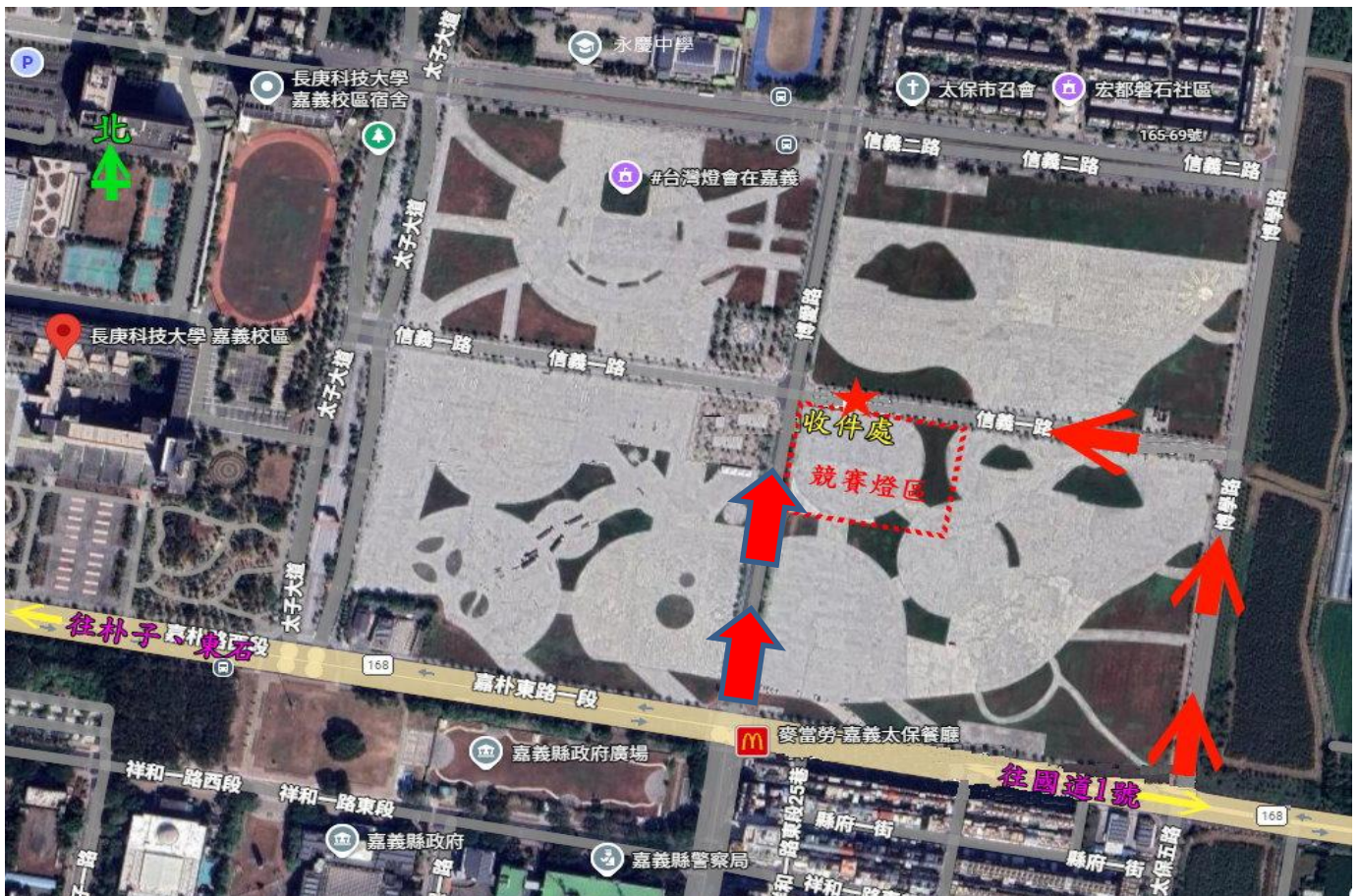
附件 2

2026 台灣燈會花燈競賽燈區位於嘉義縣太保市博愛路及信義一路交叉口 (如附圖)



一、車輛進出場注意事項：

1. 報到收件車輛請由 168 縣道右轉博學路再左轉信義一路，在收件處帳篷區報到。

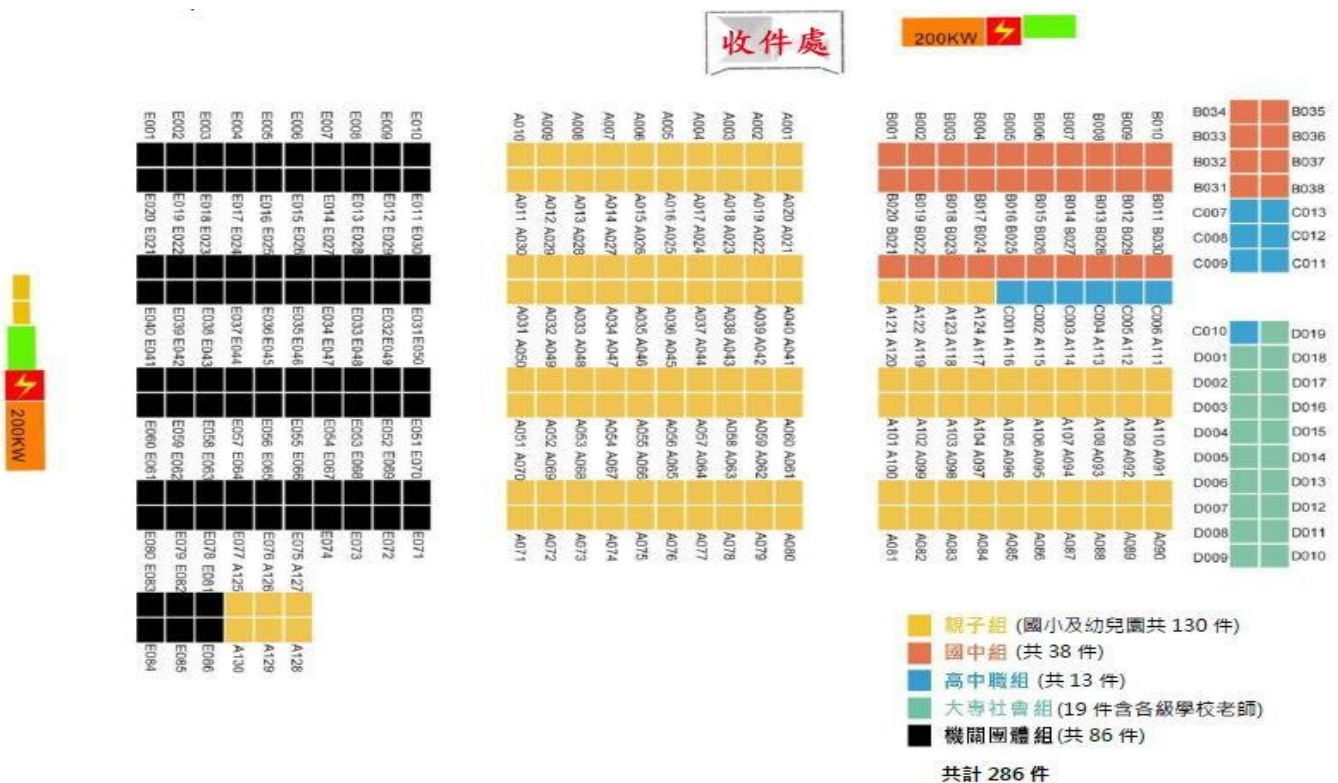


2.花燈作品進場報到收件車輛，請務必聽從工作人員指示進出場。

2026台灣燈會在嘉義 競賽燈區-花燈進撤場動線安排



3.參展花燈編號及位置圖(依下圖色塊分組)



二、安裝注意事項提醒:

1.因競賽燈區位於地方燈區內，請務必遵守並配合進撤場管理規範。

(1)進撤場時間請依照**承辦單位**安排梯次與時間辦理。

(2)進撤場車輛及動線請依照燈區管理單位安排。

(3)進撤場花燈展示台的工作區域請勿將垃圾留置現場。

(4)各單位競賽花燈展件裝置請務必自行加強固定在台座上。

(5)相關燈座之用電安全，也請送件前先行測試，確認長時間用電無虞。

* 固定料件和工具參考



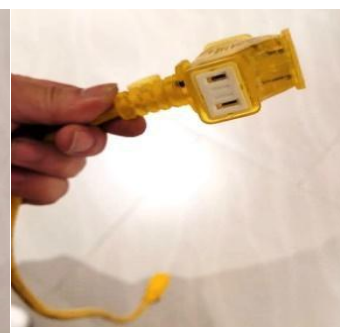
木螺絲



電動起子



(6)若需使用延長線插座，請務必做好防水措施。建議使用下方類型的延長線插座，避免使用多孔排延長線(多孔排插座包覆防水較不易)。



(7)競賽花燈作品接電作業請確實檢查安全並與現場工作人員配合檢測。

(8)裝置期間請注意工作安全，如需高梯作業請至少 2 名工作人員協助，並配戴工作安全帽。

2.運送花燈作品車輛進入燈區後應注意：

(1)各類型車輛請盡量靠近所屬台座停放，切勿影響其他車輛通行。

(2)3.5 噸以上貨車下完花燈作品後請即駛離現場。

(3)請務必聽從工作人員指示並配合車輛停等、移動、進出場事宜。

(4)如裝置期間人員需暫時離開停放車輛時，請務必留下連絡電話。

(5)如裝置前需使用堆高機或檯板車協助，請於收件報到時向工作人員登記依照順序配合執行。

(6)各類型車輛於燈區內行駛，時速請勿超過 10 公里，務必注意周邊人、車、地上障礙物等，並遵守管理人員導引行車方向以利順暢及安全。

附件 3

收件資料 1

「2026 台灣燈會在嘉義」全國花燈競賽作品資料表

作品編號			
競賽組別			
參賽單位			
作品名稱			
參賽單位連絡人			
連絡人電話			
連絡人手機			
作品連絡人			
作品連絡人電話			
作品連絡人手機			
作品連絡人地址			
作品連絡人 E-mail			
作品規格			
正面	側面	高度	總耗電
_____M	_____M	_____M	_____W
完成作品照片			
本表由主辦單位收回存查			

※請以 A4 紙張直式列印

「2026 台灣燈會在嘉義」全國花燈競賽收件檢核表

作品編號			
競賽組別			
參賽單位			
作品名稱			
參賽單位連絡人			
連絡人電話			
連絡人手機			
作品規格			
正面	側面	高度	總耗電
_____M	_____M	_____M	_____W
以下由現場工作人員填寫			
<p>一、作品資料表(請以 A4 紙張直式列印)：<input type="checkbox"/>已繳交 <input type="checkbox"/>未繳交</p> <p>二、作品尺寸(註 1)：<input type="checkbox"/>符合 <input type="checkbox"/>未符合</p> <p> 長：_____M 寬：_____M 高：_____M</p> <p>三、耗電量(註 2)</p> <p> (一)單一組件耗電：<input type="checkbox"/>符合 <input type="checkbox"/>未符合(實際_____W)</p> <p> (二)總耗電：<input type="checkbox"/>符合 <input type="checkbox"/>未符合(實際_____W)</p> <p>四、延伸性插頭(註 3)：<input type="checkbox"/>符合 <input type="checkbox"/>未符合</p> <p>五、作品材質(註 4)：<input type="checkbox"/>符合 <input type="checkbox"/>未符合</p> <p>六、作品黏貼「作品編號」標籤：<input type="checkbox"/>完成 <input type="checkbox"/>未完成</p> <p>七、現場收件照相存證：<input type="checkbox"/>完成 <input type="checkbox"/>未完成</p> <p>送件人員簽名：_____ 工作人員簽名：_____</p>			
本表由主辦單位收回存查			

註 1：作品規格長、寬、高(至少一項)不得小於 1.2 公尺，長、寬均不得超過 2.5 公尺，高度不得超過 3 公尺。

註 2：單一組件耗電量不超過 700W(瓦)，總耗電量不超過 1500W(瓦)。

註 3：作品必須設置 2 公尺以上延伸性插頭(含插頭之電線)，以便插電。

註 4：凡採用乾電池、探照燈或蠟燭為光源，或內部配線使用裸(銅)線而非絕緣導線者，或以紙質、易碎等不耐潮材質製作之作品一律不予收件。

「2026 台灣燈會在嘉義」全國花燈競賽收領件證明單

作品編號			
競賽組別			
參賽單位			
作品名稱			
參賽單位連絡人			
連絡人電話			
連絡人手機			
作品規格			
正面	側面	高度	總耗電
_____M	_____M	_____M	_____W
收件紀錄			
一、收件時間：115 年 2 月 ___ 日 ___ 時 ___ 分 收件站戳章：			
二：送件人員簽名：_____			
領件紀錄			
一、收領件證明單(註 1)： <input type="checkbox"/> 已收回 <input type="checkbox"/> 未繳交，已簽切結書			
二、領件照相存證(註 2)： <input type="checkbox"/> 完成 <input type="checkbox"/> 未完成			
三、作品狀況： <input type="checkbox"/> 完整 <input type="checkbox"/> 微小破損 <input type="checkbox"/> 損壞 <input type="checkbox"/> 遺失(<input type="checkbox"/> 列管協尋 <input type="checkbox"/> 免協尋)			
四、領回時間：115 年 3 月 ___ 日 ___ 時 ___ 分 收件站戳章：			
五、工作人員簽名：			
六、送件人員簽名：_____ 領件人連絡電話：_____			

註 1：領件時未繳交本表者，須另行簽立切結書。

註 2：照相證明取景務必包含「作品」及「搬運人員」。

※送件後，本表由參賽單位自行保存；領件時，請憑本表至領件處(原收件處)領取。

領件後，本表由主辦單位收回存查。

「2026 台灣燈會在嘉義」全國花燈競賽作品授權切結書

作品編號	
競賽組別	
參賽單位	
作品名稱	
領件日期	

以下請務必填寫

本參賽者/團隊報名參加「2026 台灣燈會在嘉義--全國花燈競賽」之作品，因故未於領件時間領回所屬作品，視同放棄作品所有權，同意由主辦單位全權處理，絕無異議。

本人擁有完全履行並簽署本切結書之權利與權限，若為二人以上之共同參賽，由本人代表簽署時，本人保證已通知其他共同參賽人，並經全體人員同意授權代為簽署本切結書。

此致

「2026 台灣燈會在嘉義」全國花燈競賽主辦單位

立書人簽名：

身分證字號：

地址：

行動電話：

(註：立書人身分可為指導老師或作者)

若立書人未滿 18 歲，請法定代理人
填寫以下內容：

立書人(未成年人)姓名：

法定代理人：

身分證字號：

行動電話：

中 華 民 國 115 年 月 日

2026台灣燈會花燈競賽分組編號名冊

作品編號	競賽組別	參賽單位	作品名稱
A001	親子組	安東國小	聲名鵲起
A002	親子組	安東國小	風光智造
A003	親子組	大有國小	棋開得勝
A004	親子組	龍崗國小	光之蚵
A005	親子組	下楫國小	愛在家、愛抵嘉
A006	親子組	布袋國小	鹽山守護神
A007	親子組	大同國小	馳騁希望
A008	親子組	南興國小	「虱」情話「義」
A009	親子組	過路國小	祈願
A010	親子組	北美國小	熾焰前行
A011	親子組	社團國小	蛙鼓鳴春
A012	親子組	新塹國小	新塹思慕魚
A013	親子組	溪口國小	陀轉 馬運到
A014	親子組	水上國小	幸福嘉馬"Happiness +"
A015	親子組	北回國小	《夢想發射站》
A016	親子組	三和國小	哆啦A夢來嘉過年
A017	親子組	大崎國小	崎旺來嘉
A018	親子組	沙坑國小	大桔大利熊蓋讚
A019	親子組	網寮國小	蚵技超人
A020	親子組	菁埔國小	喜迎財神福祿到
A021	親子組	月眉國小	台灣熊威，嘉義起飛
A022	親子組	沄水國小	蝶舞花香
A023	親子組	秀林國小	月下展翼·守望成長
A024	親子組	大崙國小	光影奏鳴-布布仔的奇幻曲
A025	親子組	鹿草國小	金鹿迎祥·福耀鹿草
A026	親子組	鹿草國小	駿馬奔騰迎馬年，王船祈安降福佑四方。
A027	親子組	新港國小	新港報馬仔
A028	親子組	香林國小	阿里山豆蘭
A029	親子組	太平國小	太平生態·獨角覺醒
A030	親子組	義仁國小	陽光智航·梨翔義仁
A031	親子組	瑞里國小	誤入馬群的獨角獸
A032	親子組	貴林國小	悅讀地球童夢起
A033	親子組	秀林國小	陽光少年·勇敢揮棒
A034	親子組	梅山國小	茶香馬韻
A035	親子組	太保國小	瓜礦冒險家
A036	親子組	太保國小	《樂韻童心》
A037	親子組	更寮國小	魚光派對
A038	親子組	龍山國小	茶香茶鄉
A039	親子組	福樂國小	幸福光語·Hello World!
A040	親子組	長虹文具花燈工作室	家耀雙駒，齊賀華年
A041	親子組	新港國小	魷魚火箭
A042	親子組	平林國小	蚵是寶
A043	親子組	太興國小	蝶舞茶香
A044	親子組	秀林國小	金鑽民雄，旺來富貴

A045	親子組	三和國小	三和米寶
A046	親子組	中山國小	喜閱中山 科技新視界
A047	親子組	文昌國小	至聖先師
A048	親子組	後塘國小	小哆啦瓜
A049	親子組	重寮國小	重寮小茄寶的光之任務
A050	親子組	三和國小	來嘉馬上有錢
A051	親子組	內甕國小	一馬當先
A052	親子組	十字國小	列車駛向天涯，十字路候歸人
A053	親子組	瑞峰國小	雀躍花開幸福來
A054	親子組	永安國小	《琵琶掠影：光海之歌》
A055	親子組	東石國小	蚵寶破浪向前行
A056	親子組	中興國小	茶中興藝
A057	親子組	圓崇國小	好柿花生
A058	親子組	灣內國小	金冠鴉將
A059	親子組	中和國小	山丘微光·生命脈動
A060	親子組	新塭國小	一個網一個望
A061	親子組	竹村國小	馬到成功
A062	親子組	民雄國小	馬不停蹄—夢想的奔馳
A063	親子組	月眉國小	嘉義"極""旺"
A064	親子組	民和國小	愛在家庭，樂在心中
A065	親子組	中林國小	馬「稻」成功
A066	親子組	安和國小	彩椒幸福號
A067	親子組	大南國小	多元大南
A068	親子組	新埤國小	極光網室·智慧心藏
A069	親子組	義竹國小	玉米飛夢·永續起航
A070	親子組	竹崎國小	獨角獸遊山城
A071	親子組	新埤國小	永續花開·光耀新城
A072	親子組	東榮國小	憶兒時旺來木馬
A073	親子組	黎明國小	逐夢之馬:跨文化的希望之旅
A074	親子組	文安國小	鹿夢~入夢
A075	親子組	港墘國小	飛天彩虹馬
A076	親子組	柳溝國小	馳光·啟程嘉藝馬
A077	親子組	東榮國小	千里之行始於足下
A078	親子組	民雄國小	好馬抵嘉，幸福旺旺來
A079	親子組	美林國小	溪口立方·光之記憶
A080	親子組	東榮國小	來自星星的你
A081	親子組	中埔國小	蝶舞·玉茗
A082	親子組	來吉國小	來吉山豬舞動風華
A083	親子組	雲林縣口湖鄉下崙國小	東石海漂信，囝仔心內事
A084	親子組	興中國小	興展未來 中築夢
A085	親子組	梅北國小	超牛縣市在我嘉
A086	親子組	梅北國小	梅北夢想驛站
A087	親子組	古民國小	Q版媽祖騎祥馬
A088	親子組	山美國小	鄒山駿影
A089	親子組	民和國小	民和有愛，柿柿如意
A090	親子組	嘉義縣邑米社區大學	飯糰裡的嘉鄉味

A091	親子組	桃源國小	鐵扇公主與牛魔王守護的桃源秘境
A092	親子組	大鄉國小	生根棟榔 豐收希望
A093	親子組	鹿滿國小	天馬行空展風華
A094	親子組	龍港國小	指向希望光明之燈
A095	親子組	松梅國小	松梅之舟，夢想啟航
A096	親子組	三興國小	旺來桔嘉三興寶
A097	親子組	大鄉國小	媽祖出巡
A098	親子組	中埔國小	豐祈·生生不息
A099	親子組	布新國小	浪尖上的勇者
A100	親子組	三江國小	蓮爆永續
A101	親子組	內埔國小	讀出新橘
A102	親子組	梅圳國小	霧寶與毛毛
A103	親子組	新美國小	鄒族山林守護者
A104	親子組	和興國小	博學多聞貓頭鷹
A105	親子組	雙溪國小	永恆蝶
A106	親子組	柳林國小	熱帶夜的守望者 (Guardians of the Tropical Night)
A107	親子組	陳春米	新塹守鬣隊
A108	親子組	成功國小	滄茫樓續風華 縷縷絲瓜展幽情
A109	親子組	過溝國小	藍夢守護星
A110	親子組	忠和國小	天上聖母
A111	親子組	仁和國小	福映太和
A112	親子組	仁和國小	小山蝶的夢
A113	親子組	復興國小	馬上生財
A114	親子組	下潭國小	西瓜滿分·光耀下潭
A115	親子組	松山國小	松山絲竹響，旺來迎吉祥
A116	親子組	南靖國小	蔗香冰樂園
A117	親子組	彰顯瓔姿	一馬當先
A118	親子組	社口國小	「粟」足社口點亮未來
A119	親子組	阿里山國中小	小小鄒音·大大歌聲
A120	親子組	光華國小	光華螢火蟲
A121	親子組	景山國小	東港山ㄟ好彩頭
A122	親子組	和睦國小	和睦馬上好運來
A123	親子組	柴林國小	財神報喜喜洋洋
A124	親子組	大林國小	如魚得水
A125	親子組	和順國小	斑馬，班馬
A126	親子組	頂六國小	戀戀油桐花
A127	親子組	南新國小	阿里山的紅色超跑
A128	親子組	達邦國小	fuzu ta fuengu
A129	親子組	達邦國小里佳分校	屋支那溪的少年
A130	親子組	義興國小	綻放·嘉禾

2026台灣燈會花燈競賽分組編號名冊

作品編號	競賽組別	參賽單位	作品名稱
B001	國中組	布袋國中	布袋馬耀慶豐收
B002	國中組	鹿草國中	奔馳中的地球守護者
B003	國中組	梅山國中	山景壺香
B004	國中組	東榮國中	潮間之詩：東石的海(迴歸線經緯度塔A20069-18)
B005	國中組	東榮國中	潮間之詩：東石的海(鯨魚A20070-18)
B006	國中組	阿里山國中小	獸泉-水鹿
B007	國中組	水上國中	贏得熊天下
B008	國中組	溪口國中	創造溪望
B009	國中組	高雄市鳳山區青年國中	躍馬大發~蝴蝶來福 立馬大發
B010	國中組	高雄市鳳山區青年國中	龍馬精神~鯉躍龍門 馬到成功
B011	國中組	高雄市鳳山區青年國中	原鄉之美
B012	國中組	高雄市鳳山區青年國中	三星報喜 馬不停蹄
B013	國中組	高雄市立岡山國民中學	迎春接福馬來富
B014	國中組	臺南市光華高中附設國中部	想飛
B015	國中組	六嘉國中	小馬奔燈 六彩回嘉
B016	國中組	中埔國中	嘉義火雞肉飯
B017	國中組	新港國中	《雪夜聖樹·雪寶同樂》
B018	國中組	嘉義縣豐山實驗教育學校	豐山圖騰包糕粽？
B019	國中組	朴子國中	緯度旅人~泳向23.5度的蚵仔
B020	國中組	東石國中	一馬當先 好柿花生
B021	國中組	民雄國中	鳳臨馬躍迎新春
B022	國中組	忠和國中	天馬行忠
B023	國中組	太保國中	扭頭馬面-馬盯尼
B024	國中組	大埔國中小	義氣沖天、義馬當先
B025	國中組	民和國中	柿柿順心
B026	國中組	民和國中	一馬當先，幸運「嘉」馬！
B027	國中組	民和國中	以夢為馬，不負韶華！
B028	國中組	民和國中	馬踏青雲，一日千里！
B029	國中組	民和國中	馬到福來，喜「柿」連連！
B030	國中組	大吉國中	嘉有吉中-燈豐學
B031	國中組	嘉新國中	彩虹小馬
B032	國中組	義竹國中	《苓音護嘉園：豐收鱷魚耀全球》
B033	國中組	新竹市立育賢國中	義民鐵騎·阿里新聲
B034	國中組	過溝國中	幸福 goal goal goal
B035	國中組	高雄市鳳山區青年國中	福娃獻寶，馬上發財
B036	國中組	竹崎高中	藝馬當先，勝Train在WoW
B037	國中組	大林國中	生生不息
B038	國中組	昇平國中	達陣

2026台灣燈會花燈競賽分組編號名冊

作品編號	競賽組別	參賽單位	作品名稱
C001	高中職組	雲嶺馳聲	雲嶺馳聲
C002	高中職組	明道中學	主委嘉馬
C003	高中職組	台中市大甲高工	《馬到成功》
C004	高中職組	明道中學進擊的甜不辣	駿馬躍車財運來
C005	高中職組	嘉義縣立新港國中之無解	雪人的眼睛-凝視
C006	高中職組	東吳工家	山海相迎-馬力芯生
C007	高中職組	賢慧的雲	馬躍阿里山帶祥瑞
C008	高中職組	嘉義市華南高級商業職業學校	躍動日昇、彩鳳呈祥
C009	高中職組	臺南市光華高級中學	嘉鄉童趣·鼓舞豐收
C010	高中職組	臺南市光華高級中學	浪上奔馳
C011	高中職組	高雄高工	飛馬耀龍賀新春
C012	高中職組	竹崎高中	成長的山影——畫裡行旅，光中覺醒
C013	高中職組	大甲高工鐵道研究社	玉山風起·奔馬入林

2026台灣燈會花燈競賽分組編號名冊

作品編號	競賽組別	參賽單位	作品名稱
D001	大專社會組	好美國小	「海之耀·美小蛤」
D002	大專社會組	六美國小	好彩頭迎新春
D003	大專社會組	塭港國小	世界の台灣蚵
D004	大專社會組	陳逸綦	快樂馬
D005	大專社會組	祥和國小	憶童年
D006	大專社會組	陳春米	2026鷺舞鹽田
D007	大專社會組	聯合創作坊	祥瑞神獸轉木馬
D008	大專社會組	大南國小	男孩的 夢想
D009	大專社會組	光榮國小	懷抱義竹
D010	大專社會組	高雄市阿蓮國小	狐狸
D011	大專社會組	Dolphin	Dolphin
D012	大專社會組	華美工作室	馭光迎豐年
D013	大專社會組	顏云德	好柿馬上花生
D014	大專社會組	鹿草風華特色文化商圈	鹿草風華賀嘉燈
D015	大專社會組	鹿草風華特色文化商圈	科技米超人
D016	大專社會組	博光琳昀	鳴蕭起於藝屏原
D017	大專社會組	華美工作室	海光幻境
D018	大專社會組	南台科大自控組	林鐵之馬
D019	大專社會組	華美工作室	馬到福臨門

2026台灣燈會花燈競賽分組編號名冊

作品編號	競賽組別	參賽單位	作品名稱
E001	機關團體組	法務部矯正署花蓮監獄	財神駕馬凌南院 富民安邦耀嘉義
E002	機關團體組	法務部矯正署臺中女子監獄	金玉迎春，連年有餘
E003	機關團體組	法務部矯正署東成監獄	馬躍諸羅山.忠義護台灣
E004	機關團體組	法務部矯正署桃園女子監獄	旋馬飛翔·夢想啟航
E005	機關團體組	法務部矯正署高雄第二監獄	躍馬迎春花開福運
E006	機關團體組	法務部矯正署宜蘭監獄	美麗台灣嘉義之光
E007	機關團體組	法務部矯正署臺中看守所	龍馬飛騰迎新春
E008	機關團體組	法務部矯正署雲林第二監獄	馬上發財
E009	機關團體組	法務部矯正署雲林第二監獄	馬上有錢
E010	機關團體組	法務部矯正署雲林第二監獄	龍馬精神
E011	機關團體組	法務部矯正署雲林第二監獄	丙午馬年媽祖佑臺灣
E012	機關團體組	法務部矯正署臺北監獄	「嘉」行傳千古 「義」氣秉忠心
E013	機關團體組	法務部矯正署臺北監獄	駿馬歡騰慶豐年
E014	機關團體組	法務部矯正署臺南監獄	乘風破浪，向陽而行
E015	機關團體組	法務部矯正署臺南監獄	天馬行空迎新春
E016	機關團體組	法務部矯正署臺南監獄	一夫當關，萬夫莫敵
E017	機關團體組	法務部矯正署臺北監獄	Happy New Year Unicorn
E018	機關團體組	法務部矯正署臺北監獄	花開富貴 去舊迎春
E019	機關團體組	法務部矯正署新竹監獄	童話
E020	機關團體組	法務部矯正署新竹監獄	磨幻之光
E021	機關團體組	法務部矯正署高雄女子監獄	巾幗英雄 女力掛帥-穆桂英
E022	機關團體組	法務部矯正署臺南監獄	赤兔馬慶元宵
E023	機關團體組	法務部矯正署雲林監獄	藝瑪當仙
E024	機關團體組	法務部矯正署臺南看守所	春風得意
E025	機關團體組	法務部矯正署臺南看守所	獨佔鰲頭
E026	機關團體組	法務部矯正署臺南看守所	福滿人間
E027	機關團體組	法務部矯正署臺南看守所	南瓜馬車
E028	機關團體組	法務部矯正署雲林監獄	龍馬天行
E029	機關團體組	法務部矯正署雲林監獄	天馬行空
E030	機關團體組	法務部矯正署雲林監獄	魚躍龍門
E031	機關團體組	法務部矯正署嘉義監獄	嘉義龍(攏)馬好(鶴)
E032	機關團體組	法務部矯正署嘉義監獄	嘉義好神
E033	機關團體組	法務部矯正署嘉義監獄	武財神躍馬入諸羅
E034	機關團體組	法務部矯正署桃園監獄	福祿財神迎新春
E035	機關團體組	法務部矯正署泰源監獄	春之頌
E036	機關團體組	新岑國小	新岑炮樓仔
E037	機關團體組	法務部矯正署臺南第二監獄	奔軼絕塵羈千里 龍武定安世太平
E038	機關團體組	法務部矯正署臺南第二監獄	It is my life
E039	機關團體組	法務部矯正署臺南第二監獄	天馬行空
E040	機關團體組	法務部矯正署臺南第二監獄	比基尼辣馬
E041	機關團體組	法務部矯正署臺南第二監獄	我的青春夢
E042	機關團體組	法務部矯正署臺南第二監獄	馬上出擊
E043	機關團體組	法務部矯正署臺南第二監獄	嘻哈態度犬
E044	機關團體組	法務部矯正署臺中監獄	天馬騰輝雲·松青富貴臨

E045	機關團體組	法務部矯正署嘉義看守所	天師鍾馗
E046	機關團體組	法務部矯正署臺中監獄	嘉義之春
E047	機關團體組	法務部矯正署屏東監獄	天衍四九 一線生機
E048	機關團體組	法務部矯正署臺北看守所	生命鵲豆，希望花開
E049	機關團體組	法務部矯正署彰化監獄	千年永恆生命的禮讚
E050	機關團體組	法務部矯正署彰化監獄	祥龍獻瑞馬上封侯
E051	機關團體組	法務部矯正署彰化監獄	生生不息
E052	機關團體組	法務部矯正署彰化監獄	馬到成功
E053	機關團體組	法務部矯正署彰化監獄	小龍女
E054	機關團體組	法務部矯正署彰化監獄	龍精靈
E055	機關團體組	法務部矯正署彰化監獄	馬上發財
E056	機關團體組	法務部矯正署彰化監獄	大吉馬
E057	機關團體組	法務部矯正署彰化監獄	大利馬
E058	機關團體組	法務部矯正署屏東看守所	在地尚青
E059	機關團體組	法務部矯正署彰化監獄	囚牛
E060	機關團體組	法務部矯正署彰化監獄	負肩
E061	機關團體組	法務部矯正署彰化監獄	狴犴
E062	機關團體組	法務部矯正署彰化監獄	狻猊
E063	機關團體組	法務部矯正署彰化監獄	睚眦
E064	機關團體組	法務部矯正署彰化監獄	蒲牢
E065	機關團體組	法務部矯正署彰化監獄	嘲風
E066	機關團體組	法務部矯正署彰化監獄	螭吻
E067	機關團體組	法務部矯正署彰化監獄	鬮肩
E068	機關團體組	法務部矯正署彰化監獄	竹節龍
E069	機關團體組	法務部矯正署彰化監獄	呱開有喜
E070	機關團體組	法務部矯正署彰化監獄	小鴨
E071	機關團體組	法務部矯正署彰化監獄	河馬財神
E072	機關團體組	法務部矯正署彰化監獄	狐仙
E073	機關團體組	法務部矯正署彰化監獄	青花盜馬
E074	機關團體組	法務部矯正署彰化監獄	相親相愛
E075	機關團體組	法務部矯正署彰化監獄	馬來貘
E076	機關團體組	法務部矯正署彰化監獄	愛心狗
E077	機關團體組	法務部矯正署彰化監獄	寶貝龍
E078	機關團體組	法務部矯正署高雄監獄	進入嘉境・馬到成功
E079	機關團體組	同仁國小	舞動水果精靈的熱情
E080	機關團體組	竣寶旺有限公司	轉動的法輪與世界
E081	機關團體組	蒜頭國小	辟邪聖物
E082	機關團體組	六腳國小	鶴甲相隨
E083	機關團體組	色光互動裝置藝術家	自由的色光
E084	機關團體組	茶山國小	筌源
E085	機關團體組	隙頂國小	隙遊象山雲海壺
E086	機關團體組	嘉義縣邑米社區大學	光映嘉鄉・四願同行