

## 屏東縣政府 函

地址：900219屏東縣屏東市自由路527號  
聯絡人：廖詩桓  
聯絡電話：08-7320415#6511  
傳真：08-732-6195  
電子信箱：a002738@oa.pthg.gov.tw

受文者：屏東縣立大同高級中學

發文日期：中華民國115年3月31日  
發文字號：屏府人企字第1150086053號  
速別：普通件  
密等及解密條件或保密期限：  
附件：如主旨 (376530000A115008605300-1.odt)

主旨：檢送本府員工協助方案115年「屏Team給力 攜手前行」實施計畫，請查照轉知。

說明：

- 一、依據「屏東縣政府暨所屬機關學校員工協助方案」辦理。
- 二、旨揭實施計畫已掛置於本府人事處員工協助方案專區，請逕行下載運用。
- 三、協助或推動本方案業務有功之人員，得酌予獎勵或列入年終考績之參據。
- 四、另本府所屬機關（學校）、鄉鎮市公所部分，建議自行訂定符合組織及員工需求之EAP實施計畫及相關配套措施。

正本：本府各處、本府所屬一級機關、本府所屬二級機關、本縣各鄉鎮市公所、各高國中、各國小、屏東縣立牡丹國民中學

副本：本府人事處企劃科



# 屏東縣政府員工協助方案

## 115年「屏Team給力 攜手前行」實施計畫

115年3月31日屏府人企字第1150086053號函頒

### 壹、依據

- 一、行政院所屬及地方機關學校員工協助方案。
- 二、屏東縣政府暨所屬機關學校員工協助方案。

### 貳、目標

- 一、發現並協助員工解決可能影響工作效能之相關問題，使其能以健康的身心投身職場，提升服務效能。
- 二、藉由多樣化的協助措施，建立全人關懷服務網絡，營造友善的工作環境，以及互動良好之組織文化，進而提高團隊凝聚力及整體競爭力。

### 參、實施對象

本府及所屬機關學校職員、約聘僱人員、工友（含技工、駕駛）、駐衛警察、專案人員及約用人員。

肆、實施時程：115年1月1日至115年12月31日止。

### 伍、實施內容

#### 一、計畫擬定

- (1) 訂定年度工作計畫：透過本府114年度推動EAP滿意度及115年需求問卷調查結果分析、研習回饋、常見員工問題、性別平等政策等資訊，結合關懷機制，考量業務性質特殊族群及高關懷對象之需求，作為推動本計畫之參據。
- (2) 運作策略：透過工作圈各組協力規劃及分析，提供及開發創新的服務資源；招募關懷員，主動關懷並適時蒐集提供同仁需求。透過垂直及水平式共同運作模式，尋求首長支持，提供專業及多元之服務，建立完善之關懷協助網絡。

#### 二、方案導入

##### (一)初級預防

1. 舉行各項訓練研習或課程活動，有效強化員工協助方案推廣服務。
2. 利用本府人事處網站、本府員工協助方案網站專區、oa公告欄、宣導牆、海報、宣導單張、宣導品等，提供全體服務對象及標的團體

各項整合且淺顯易懂的員工協助方案資訊，深化宣導觸及率與發放率，增進同仁知悉率及參與率，促進推動成效及滿意度提升。

3. 利用多元宣導及推廣方式爭取首長與各單位主管支持。

## (二)次級預防

1. 主管敏感度訓練，導入諮詢(商)面談技巧、說話的藝術、員工情緒察覺、壓力調適及非自願個案處理流程等。
2. 導入團體諮詢(商)、團體支持、壓力檢測、工作適應與諮詢協助等主題活動。

## (三)資訊推播

1. 建置架設員工協助方案專案網站，提供 E 站式的網站服務，讓同仁可透過資訊的連結、便捷的申請管道，協助其尋找需要的諮詢(商)資源。
2. 不定期以 oa 公告欄公布訊息。

## (四)分眾性導入

1. 新進人員
  - (1) 提供適當資深或經驗豐富人員擔任新進人員輔導員，透過「師徒制」的帶領方式，使其迅速適應職場生活。
  - (2) 提供團體支持：協助新進人員瞭解其權益義務及職場適應，辦理心理覺察相關課程。
2. 多元性別：針對多元性別族群提供相關之心理支持資源，並建立符合性別認同之環境空間（如性別友善廁所），並辦理性別意識培力課程，設置性別書坊專區。
3. 身心障礙人員(職務再設計)：主動關懷並視需求進行工作環境改善職務再設計、辦公場域規劃、相關輔具提供，協助並減少工作適應問題，提升自我認知及價值，另建立同仁對於身心障礙人員之正確認識，以營造友善辦公環境。
4. 退休人員：辦理即將退休人員相關講座(包含退休相關權益、退休生涯規劃、身體保健、長照資源及投入志工團隊等)，及早協助同仁規劃退休後生活。
5. 主管人員：辦理敏感度、同理心、溝通技巧、衝突管理、團隊領導等課程訓練，強化主管組織角色定位及應發揮的功能，進而察覺及

瞭解同仁差異化需求（如超時加班人員、中高齡同仁、身心障礙者、多元性別者），適時回應同仁、激發同仁，提升工作效能。

#### 6. 職場上不法侵害當事人（職場霸凌、性騷擾等）

(1) 建立友善職場環境，開辦課程或活動宣導、長官宣誓。

(2) 檢視相關規定及精進制度。

### 三、服務內容及諮詢資源（附件 1-本府員工協助方案服務項目一覽表）

#### （一）員工諮詢(商)服務

##### 1. 個人諮商：

(1) 訂定「屏東縣政府暨所屬機關學校員工協談服務實施計畫」，接受預約及轉介。每人每年免費諮商 3 次，每次諮商 1 小時。

(2) 設置 8585 專線（幫我幫我）、電子郵件帳號 (pl@ems.pthg.gov.tw)、線上 GOOGLE 表單等多方接受申請，再由單一窗口確認來信者訴求，轉介專業諮詢(商)機構。（附件 2-諮詢服務申請表）

(3) 聘請專業心理師到縣府，免到機構。

(4) 結合衛福部「15-45 歲青壯世代心理健康支持方案」、衛生局社區心理衛生中心、屏東縣教師諮商輔導支持中心計畫等諮商資源。

(5) 提供線上通訊心理諮詢(商)服務。（附件 3-申請流程及注意事項）

(6) 各類免費諮詢專線總整理，不定期露出於公告欄周知。

##### 2. 團體諮商：促進團體凝聚力，重建團隊信心及士氣。

(二) 設置心靈書坊（員工園地）及性平書坊專區：於本府南棟二樓人事處旁公共空間，擺設綠植盆栽、桌椅，提供員工休憩放鬆空間，並設置開放書櫃，購置舒壓、勵志、旅遊、諮詢(商)輔導、理財、法律、職涯規劃、多元性別教育、家庭親子、身障照護及高齡長照等書籍，免費提供員工閱覽及自助借閱。

(三) 提供壓力檢測服務：於本府員工協助方案專區網頁上提供簡式健康表（BSRS-5），提供同仁自我檢測了解自身心理健康狀況。

(四) 「心情溫度計」APP：提供同仁簡式健康量表迅速了解個人的心理照護需求，進而提供所需之心理衛生服務資訊。

##### （五）法律支持服務

1. 結合本府聯合服務中心、法律扶助中心及各戶政事務所專業律師群，提供各類法律扶助服務資源及法律問題之諮詢。（附件 4-法律諮詢申請表）

2. 辦理公務上相關法學講座。

（六）財務管理及稅務諮詢支持服務

1. 提供投資規劃、保險規劃、節稅建議等理財觀念講座。（附件 5-理財諮詢申請表）

2. 運用「金融智慧網」（<https://moneywise.fsc.gov.tw/>）、「風險管理與保險教育推廣入口網」（<https://rm.ib.gov.tw/Pages/index.aspx>），提供免費理財資訊、試算及財務健檢服務。

3. 提供同仁各項稅務及節稅、理財、保險等諮詢服務

（七）數位學習課程：利用「e 等公務園+學習平台」組合套裝課程提供同仁線上學習。

（八）辦理多元健康促進活動

1. 規劃社團活動（如瑜伽、有氧運動）提供員工下班後運動的選擇。

2. 鼓勵員工定期健康檢查，隨時掌握身心狀況。

（九）簽訂特約醫療機構：簽訂本縣 15 家特約醫療機構提供醫療優惠方案及諮詢服務。（附件 6）

（十）安全及衛生護措施

1. 積極提供申訴人相關諮詢、法律協助、醫療或心理諮商、社會福利資源等服務。（附件 7-本府職場霸凌處理標準表；附件 8-本府性騷擾事件申訴處理流程）

2. 持續追蹤、關懷該等人員工作適應、生理及心理狀態。

陸、資料保密與保存：

一、相關規定：個人資料保護法、心理師法及相關專業倫理規定。

二、資料管理措施：

（一）資料保密：各機關學校辦理 EAP 各項服務之所有紀錄，及求助同仁之個人資料，均應予以保密，除經當事人書面授權同意或配合法律程序外，不得對外提供。

（二）保密的例外：

1. 有緊急且危及當事人本人或他人生命、自由、財產及安全之情況時。
2. 涉及法律責任須依法辦理或有法律規定應通報事項時（如兒童及少年

福利與權益保障法、家庭暴力防治法、性騷擾防治法、性侵害犯罪防治法、優生保健法及刑法等)。

(三)資料保存：諮詢(商)紀錄保存年限10年，期滿予以銷毀。

(四)資料調閱：當事人如有調閱其個人相關資料之需求，應填寫資料調閱申請書，並由其自行負擔資料之後續使用方式與保密責任。

#### 柒、個案（一般/危機/非自願性）流程轉介及通報機制

一、一般個案處理流程：當事人申請員工協助方案處理，或透過相關人員轉介，啟動一般個案處理流程。（附件9）

二、主管人員轉介流程：主管人員發現個案，提出轉介個案申請，啟動主管人員轉介流程。（附件10）

三、危機個案處理流程：發生危機事件，依據危機程度，啟動危機個案處理流程。（附件11）

四、非自願個案處理流程：依據個案自傷(殺)、傷人或嚴重情緒困擾反應評估是否有立即性危險，啟動非自願個案處理流程（附件12）

#### 捌、經費來源

一、本方案可結合運用機關內、外相關資源，將內容豐富化，提供多元服務，以強化方案之宣導與推廣。

二、辦理本方案所需經費由各機關學校相關經費項下支應。

#### 玖、附則

一、各機關學校同仁如需於辦公時間使用本計畫各項服務，應依「公務人員請假規則」之規定，辦理請假事宜。

二、本計畫如有未盡事宜，得隨時補充或修正之。

屏東縣政府員工協助方案服務項目一覽表

項目	服務內容	提供服務機關（單位）及諮詢專線
員工諮詢（商）服務	包括壓力調適、人際關係、情緒管理、生涯各階段重大危機之因應與管理等心理諮詢（商）服務。	<p>一、相關資源：</p> <p>(1) 本府</p> <p>1. 申請方式：</p> <p>(1)服務專線：7320415 轉 8585（幫我幫我）</p> <p>(2)信箱：pl@ems.pthg.gov.tw</p> <p>(3)本府員工協助方案專區(預約諮詢)： (網址：<a href="https://reurl.cc/Gryjgd">https://reurl.cc/Gryjgd</a>)</p> <p>2. 服務資源：</p> <p>(1)由特約心理師到縣府提供服務。</p> <p>(2)轉介國立屏東大學社區諮商中心諮詢(商)服務(含線上通訊心理諮商)。</p> <p>(3)轉介啟初心理治療所心理諮詢(商)服務(含線上通訊心理諮商)。</p> <p>(4)轉介牧陽心理治療所心理諮詢(商)服務(含線上通訊心理諮商)。</p> <p>(2) 衛福部「15-45 歲青壯世代心理健康支持方案」： (網址：<a href="https://sps.mohw.gov.tw/mhs">https://sps.mohw.gov.tw/mhs</a>)</p> <p>(3) 屏東縣政府衛生局社區心理衛生中心： (網址：<a href="https://reurl.cc/WLZpdD">https://reurl.cc/WLZpdD</a>)</p> <p>(4) 屏東縣教師諮商輔導支持中心計畫。</p> <p>(5) 線上通訊心理諮商申請(請參考附件 9 申請流程及注意事項)</p>

項目	服務內容	提供服務機關（單位）及諮詢專線
		<p>(6) 24 小時自殺防治緊急諮詢專線：0963204569。</p> <p>(7) 社團法人屏東縣生命線協會：1995(要救救我)或 7363999</p> <p>二、心理健康相關服務資源(心理衛生服務、心理健康服務網絡資源表)(網址：<a href="https://reurl.cc/N4qXak">https://reurl.cc/N4qXak</a>)</p> <p>三、全國性服務資源</p> <p>(一)衛生福利部 24 小時安心專線：1925(依舊愛我)</p> <p>(二)衛生福利部男性關懷專線：0800-013-999</p> <p>(三)中華民國自殺防治協會天使專線：0800-555911</p> <p>(四)張老師輔導專線：1980</p> <p>(五)台灣心理諮商資訊網(網址：<a href="http://www.heart.net.tw/">http://www.heart.net.tw/</a>)</p>
法律支持服務	包括買賣房屋或汽（機）車糾紛、購屋或租屋契約、民刑法解釋、民刑事訴訟程序等法律問題諮詢服務。	<p>一、法律諮詢：屏東縣政府聯合服務中心及各戶政事務所法律扶助（更多資訊：<a href="https://reurl.cc/8nMYEb">https://reurl.cc/8nMYEb</a>）</p> <p>二、財團法人法律扶助基金會屏東分會：7516798，限電話預約面談諮詢</p> <p>三、臺灣屏東地方法院聯合服務中心：7550611#1305</p> <p>四、屏東縣消費者服務中心：7320415#2211</p> <p>五、全國消費者服務專線：1950 (每週一至每週五上午 8：30-12：00；下午 1：30-5：30)</p> <p>六、法務部-法律諮詢：<a href="https://reurl.cc/e8ND0m">https://reurl.cc/e8ND0m</a></p>
財務管理及稅務諮詢支持服務	包括稅務處理、理財及保	<p>一、屏東縣政府財稅局相關資源提供： (網址：<a href="https://www.pttb.gov.tw/tw/">https://www.pttb.gov.tw/tw/</a>)</p>

項目	服務內容	提供服務機關（單位）及諮詢專線
	險規劃等	<p>(一)遠距視訊服務</p> <p>包含地方稅、房屋稅、地價稅、土地增值稅、使用牌照稅、財產/所得查詢、轉帳納稅及遠距視訊服務據點。</p> <p>(更多資訊：<a href="https://reurl.cc/912Ezn">https://reurl.cc/912Ezn</a>)</p> <p>(二)新住民通譯服務</p> <ol style="list-style-type: none"> <li>1. 服務語言：泰語、菲律賓語、印尼語、越南語。</li> <li>2. 服務時間：星期一至星期五，9:00~12:00、14:00~17:00</li> <li>3. 服務方式：電話翻譯及臨櫃翻譯。</li> </ol> <p>(更多資訊：<a href="https://reurl.cc/kqm0QL">https://reurl.cc/kqm0QL</a>)</p> <p>(三)LINE 上屏稅</p> <ol style="list-style-type: none"> <li>1. 加入Line 好友方式：手機掃瞄 QR 或於官方帳號輸入「屏東縣政府財稅局」加入好友。</li> <li>2. Line 諮詢時間：上班日上午 9 時至 11 時，下午 2 時至 4 時。</li> </ol> <p>二、理財諮詢服務：</p> <p>聯邦銀行財富管理：</p> <p>(更多資訊：<a href="https://www.yesfund.com.tw/index.html">https://www.yesfund.com.tw/index.html</a>)</p> <p>三、台灣銀行保險經紀人股份有限公司-保險諮詢</p> <p>聯絡電話：07-5505577</p>
社會福利 諮詢	包括社會救助、老人福利、婦女福	<p>一、屏東縣政府社會處相關資源提供</p> <p>(網址：<a href="https://reurl.cc/e81ZjQ">https://reurl.cc/e81ZjQ</a>)</p> <p>(一)「社福 e 點靈」：</p>



項目	服務內容	提供服務機關（單位）及諮詢專線
	利、兒童及少年福利及身心障礙福利等	<p>1. 「社會福利 e 點靈」資訊系統，透過引導式問答方式，幫助搜尋可能符合申辦的社會福利項目，協助同仁掌握自身權益。</p> <p>2. APP 下載網址：<a href="https://reurl.cc/3LEpoR">https://reurl.cc/3LEpoR</a></p> <p>(二)福利地圖(包含高齡銀髮、家庭親子、身心障礙、嬰幼托育、兒少照護、性騷擾被害人及社會救助等多元服務)：</p> <p>1. 福利地圖係將社會福利各面向的福利服務處所、照護救助的資源點，以地圖的方式呈現，讓使用者方便在網路搜尋相關資訊，詳細了解該福利類別距離住家的遠近及資源數量。</p> <p>2. 「福利地圖」網址：<a href="https://reurl.cc/Q3AGL0">https://reurl.cc/Q3AGL0</a></p> <p>(三)社會福利總覽(提供含社會救助、老人福利、婦女福利、兒童及少年福利及身心障礙福利等相關資訊)</p> <p>(網址：<a href="https://reurl.cc/0q3Lkr">https://reurl.cc/0q3Lkr</a> )</p>
健康諮詢	包括各類醫療及健康諮詢服務	<p>1、屏東縣政府特約醫療服務機構一覽表 (網址：<a href="https://reurl.cc/qr0GvN">https://reurl.cc/qr0GvN</a>)</p> <p>二、屏東縣社區心理衛生中心-憂鬱症及自殺防治識能宣導專區 (網址：<a href="https://pse.is/76clsk">https://pse.is/76clsk</a>)</p> <p>三、屏東縣社區心理衛生中心-毒品防治專區 (網址：<a href="https://reurl.cc/E4ZNg1">https://reurl.cc/E4ZNg1</a>)</p> <p>四、屏東縣社區心理衛生中心-酒癮戒治專區 (網址：<a href="https://reurl.cc/v0gb0o">https://reurl.cc/v0gb0o</a>)</p> <p>五、戒毒成功 24 小時專線：0800-770-885 (請請你、幫幫我)</p>

項目	服務內容	提供服務機關（單位）及諮詢專線
		<p>六、衛生福利部戒菸服務諮詢：0800-636-363</p> <p>七、精神疾病防治專線：08-7370123 或洽詢各鄉鎮市衛生所</p> <p>八、</p> <p>衛生福利部疫情心理健康專區</p> <p>（網址：<a href="https://reurl.cc/Md5VGv">https://reurl.cc/Md5VGv</a>）</p> <p>九、健康醫療網</p> <p>（網址：<a href="https://reurl.cc/Gry00x">https://reurl.cc/Gry00x</a>）</p> <p>十、國家網路醫藥網</p> <p>（網址：<a href="https://www.kingnet.com.tw/">https://www.kingnet.com.tw/</a>）</p>
長照諮詢	<p>包含居家服 務、老人安養 護機構安置、 家庭托顧、日 間照顧、輔具 及無障礙環境 改善、營養餐 飲服務、交通 接送及喘息等 諮詢服務</p>	<p>一、屏東縣政府長期照護處</p> <p>（網址：<a href="https://www.pthg.gov.tw/care/Default.aspx">https://www.pthg.gov.tw/care/Default.aspx</a>）</p> <p>（一）服務專線：08-7662900</p> <p>（二）服務時間：早上 08:00~12:00；下午 13:00~17:00</p> <p>二、衛生福利部長照專區</p> <p>（網址：<a href="https://1966.gov.tw/LTC/mp-201.html">https://1966.gov.tw/LTC/mp-201.html</a>）</p> <p>三、衛生福利部長照服務專線：1966</p> <p>四、家庭照顧者關懷專線：0800-507-272</p>
綜合諮詢	<p>屏東縣政府全 人關懷服務，</p>	<p>1、屏東縣政府便民 e 櫃檯</p> <p>（網址：<a href="https://www.pthg.gov.tw/e-service/">https://www.pthg.gov.tw/e-service/</a>）</p>

項目	服務內容	提供服務機關（單位）及諮詢專線
	提供出生、就學、服役、就業、成家、老年安養及生命禮儀等資訊。	2、屏東縣政府整合申辦平台 (網址： <a href="https://onestop.pthg.gov.tw/">https://onestop.pthg.gov.tw/</a> )
家庭(包含婚姻)諮詢	提供親職教育、婚姻教育、性別教育、倫理教育、學校家庭教育、家庭教育、家庭資源與管理教育等諮詢及相關托育設施及服務	1、屏東縣家庭教育中心-免費諮詢專線：412-8185 (網址： <a href="https://ptc.familyedu.moe.gov.tw/">https://ptc.familyedu.moe.gov.tw/</a> ) 二、教育部家庭教育資源網 (網址： <a href="https://familyedu.moe.gov.tw/">https://familyedu.moe.gov.tw/</a> ) 三、托育福利相關資源： (一)屏東縣政府特約幼兒托育機構一覽表 (網址： <a href="https://reurl.cc/OGjmZ7">https://reurl.cc/OGjmZ7</a> ) (二)本府社會處托育福利服務 (網址： <a href="https://reurl.cc/R1ZyZG">https://reurl.cc/R1ZyZG</a> ) (三)衛生福利部社會及家庭署網站 (網址： <a href="https://reurl.cc/Xk0m9e">https://reurl.cc/Xk0m9e</a> )
高齡服務資源	提供高齡照顧、樂齡生活、健康醫療、認識失智、社福補	屏東縣政府高齡友善資訊網(網址： <a href="https://elder.pthg.gov.tw/">https://elder.pthg.gov.tw/</a> )

項目	服務內容	提供服務機關（單位）及諮詢專線
	助等資訊及內容	
性別相關措施	提供性別需求 EAP 服務及性騷擾被害人服務	<p>1、屏東縣政府人事處-員工協助方案專區-服務項目-性別需求 (網址：<a href="https://reurl.cc/WD3ex0">https://reurl.cc/WD3ex0</a>)</p> <p>2、性騷擾被害人協助服務資源(網址：<a href="https://reurl.cc/pr64md">https://reurl.cc/pr64md</a>)</p> <p>3、性騷擾及跟蹤騷擾被害人一站式服務：</p> <p>(1)屏北區：勵馨社會福利事業基金會(諮詢專線：7330955#31)</p> <p>(2)屏南區：社團法人屏東縣家庭支持協會(諮詢專線：7512243)</p>
職場霸凌申訴	提供員工免受霸凌犯	<p>一、受理單位：</p> <p>(1) <u>本府人事處</u>（負責公務人員、約聘僱人員、專案人員）</p> <p>1. 申訴專線：08-7668799</p> <p>2. 申訴傳真：08-7326195</p> <p>(2) <u>本府行政暨研考處</u>（負責技工、工友、駕駛、約用人員）</p> <p>1. 申訴專線：08-7326155</p> <p>2. 申訴傳真：08-7329138</p> <p>2、職場霸凌案件通報平臺（置於行政院人事行政總處官網下方連結）</p> <p>(1) 人事總處業於全球資訊網首頁建置職場霸凌案件通報平臺，將以保密方式轉請權責機關處理，並由人事總處追蹤列管通報案件後續辦理情形。</p> <p>(2) 公務機關員工至平臺通報案件時，為期勿枉勿縱，請確實</p>

項目	服務內容	提供服務機關（單位）及諮詢專線
		<p>填列聯絡方式及具體事由等相關資訊，避免無法轉交權責機關處理，並利後續追蹤列管。</p> <p>(3) 職場霸凌案件通報平臺網址：<a href="https://gov.tw/s4s">https://gov.tw/s4s</a> 或人事總處全球資訊網首頁/常用捷徑/職場霸凌案件通報</p> <p>三、屏東縣政府人事處職場霸凌專區：<a href="https://pse.is/76cm5k">https://pse.is/76cm5k</a></p>

## 屏東縣政府員工協助方案諮詢(商)服務申請表

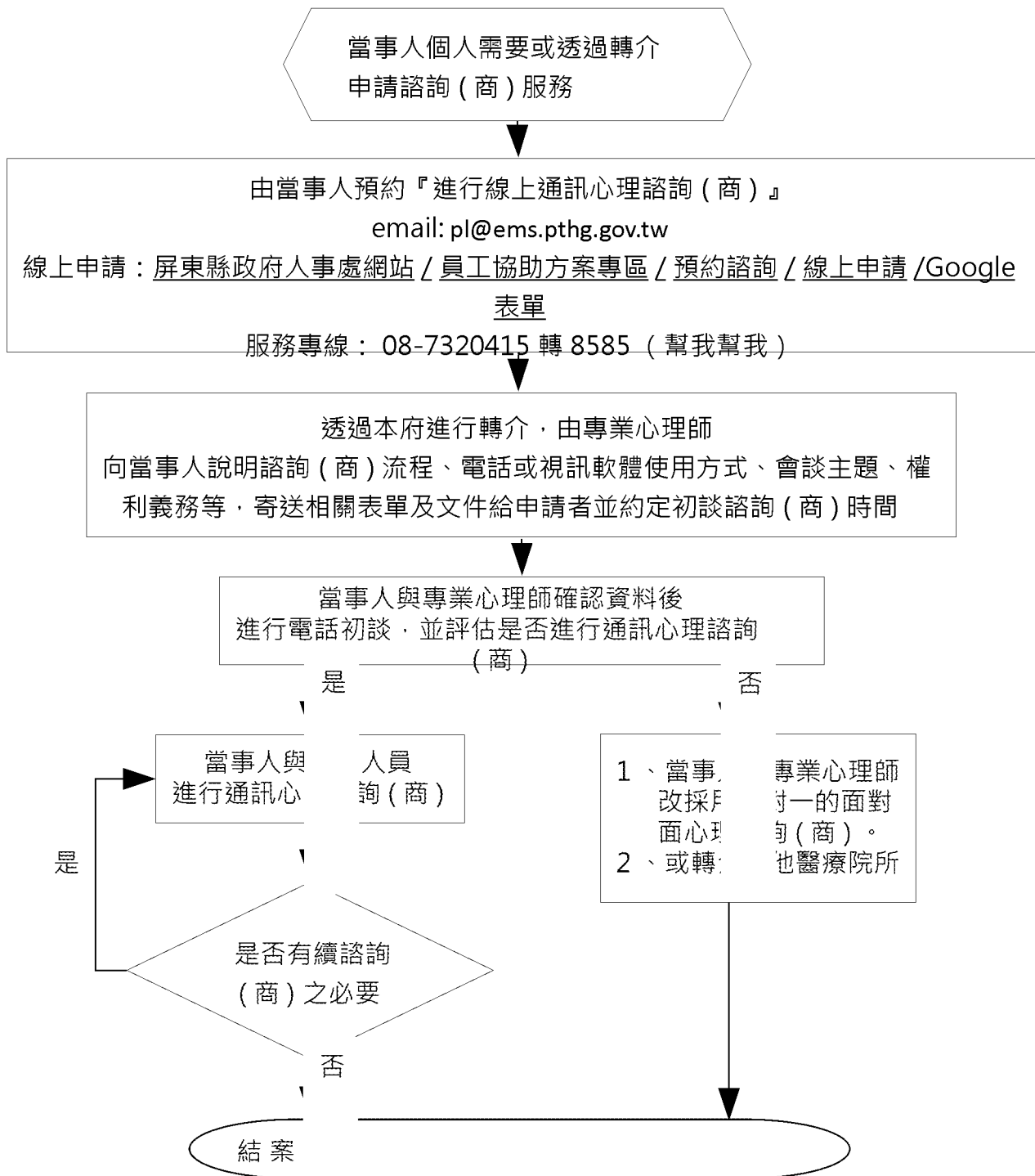
案號(人事處填寫)：

填表日期： 年 月 日

申請人基本資料			
姓名	性別	服務單位	聯絡方式
	<input type="checkbox"/> 男 <input type="checkbox"/> 女		分機：
			手機：

※填妥完善後，請寄至：[pl@ems.pthg.gov.tw](mailto:pl@ems.pthg.gov.tw)

### 線上通訊心理諮詢(商)申請流程及注意事項



- ※當事人(申請人)注意事項：
- 1、自行準備通訊裝置(例如:手機或電腦)，並完成初談與評估。
  - 2、自行選擇合適、隱密的地點(例如:家中房間)，並確認該地點為不受打擾的環境。
  - 3、請事先填妥通訊諮詢(商)同意書等資料，並提前上線確認連線狀況。

屏東縣政府員工法律諮詢申請表

案號(人事處填寫)：

填表日期： 年 月 日

申請人基本資料				
姓名	性別	服務單位	聯絡方式	諮詢時間
	<input type="checkbox"/> 男 <input type="checkbox"/> 女		分機：  手機：	<input type="checkbox"/> 本府聯合服務中心 週一上午 9：00—11：30 週三晚上 7：00—9：00 <input type="checkbox"/> 本府法律扶助中心 週五下午 2：00—5：00 <input type="checkbox"/> 各戶政事務所 週六上午 9：00—12：00 <input type="checkbox"/> 屏東戶政事務所 <input type="checkbox"/> 里港戶政事務所 <input type="checkbox"/> 內埔戶政事務所 <input type="checkbox"/> 潮州戶政事務所 <input type="checkbox"/> 萬丹戶政事務所 <input type="checkbox"/> 東港戶政事務所 <input type="checkbox"/> 枋寮戶政事務所 <input type="checkbox"/> 恆春戶政事務所

※填妥完善後，請寄至：[pl@ems.pthg.gov.tw](mailto:pl@ems.pthg.gov.tw)

## 屏東縣政府員工理財諮詢申請表

案號(人事處填寫)：

填表日期： 年 月 日

申 請 人 基 本 資 料				
姓名	性別	服務單位	聯絡方式	諮詢時間
	<input type="checkbox"/> 男  <input type="checkbox"/> 女		分機：   手機：	屏東縣政府財稅局 <input type="checkbox"/> 星期一 <input type="checkbox"/> 星期二 <input type="checkbox"/> 星期三 <input type="checkbox"/> 星期四 <input type="checkbox"/> 星期五

※填妥完善後，請寄至：[pl@ems.pthg.gov.tw](mailto:pl@ems.pthg.gov.tw)

屏東縣政府特約醫療院所優惠對象暨內容

序號	特約醫療院所	優惠對象	優惠內容	契約期限
1	枋寮醫療社團法人 枋寮醫院	本府暨所屬一、二 級機關所屬員工	(1)門診、急診免收掛號 費，部分負擔依健保 規定收費。  (2)病房費健保給付之自 費差額九折。  (3)其他收費比照全民健 保醫療費用支付標 準。	115年1月1日至 116年12月31日
2	安泰醫療社團法人 安泰醫院	本府暨所屬一級機 關員工及其配偶、 父母親及子女。	(1)門診掛號費 50 元， 急診掛號費 100 元。  (2)病房費依乙方所訂之 一般標準 9 折(眷屬 95 折)。	115年1月1日至 116年12月31日
3	迦樂醫療財團法人 迦樂醫院	本府暨所屬一、二 級機關學校所屬員 工及其配偶、直系 父母親及子女。	免門診掛號費。	115年1月1日至 116年12月31日
4	國仁醫院	本府暨所屬一、二 級機關學校所屬員 工。	(1)病房費依乙方所定之 一般標準 9 折。  (2)門診掛號費 5 折；急	115年1月1日至 116年12月31日

			<p>診掛號費 8 折。</p> <p>(3) 緊急傷患乙方可派救護車。</p> <p>(4) 健保不給付醫療項目、耗材、藥品，按乙方所訂之一般標準 9.5 折。</p> <p>(5) 醫學美容中心及高壓氧中心自費 9 折。</p> <p>(6) 住院相關費用依全民健保醫療費用支付標準。</p>	
5	輔英科技大學附設醫院	本府暨所屬一、二級機關所屬員工。	<p>(1) 門診、急診掛號費 5 折。</p> <p>(2) 病房費差額 9 折。</p> <p>(3) 檢驗科目自費檢驗項目 9 折(不含優惠套餐)。</p> <p>(4) 放射診斷科自費檢查 9 折。</p>	115 年 1 月 1 日至 116 年 12 月 31 日
6	恆基醫療財團法人 恆春基督教醫院	本府暨所屬一、二級機關所屬員工。	<p>(1) 門診掛號費免費。</p> <p>(2) 自費材料費用 9 折。</p>	115 年 1 月 1 日至 116 年 12 月 31 日

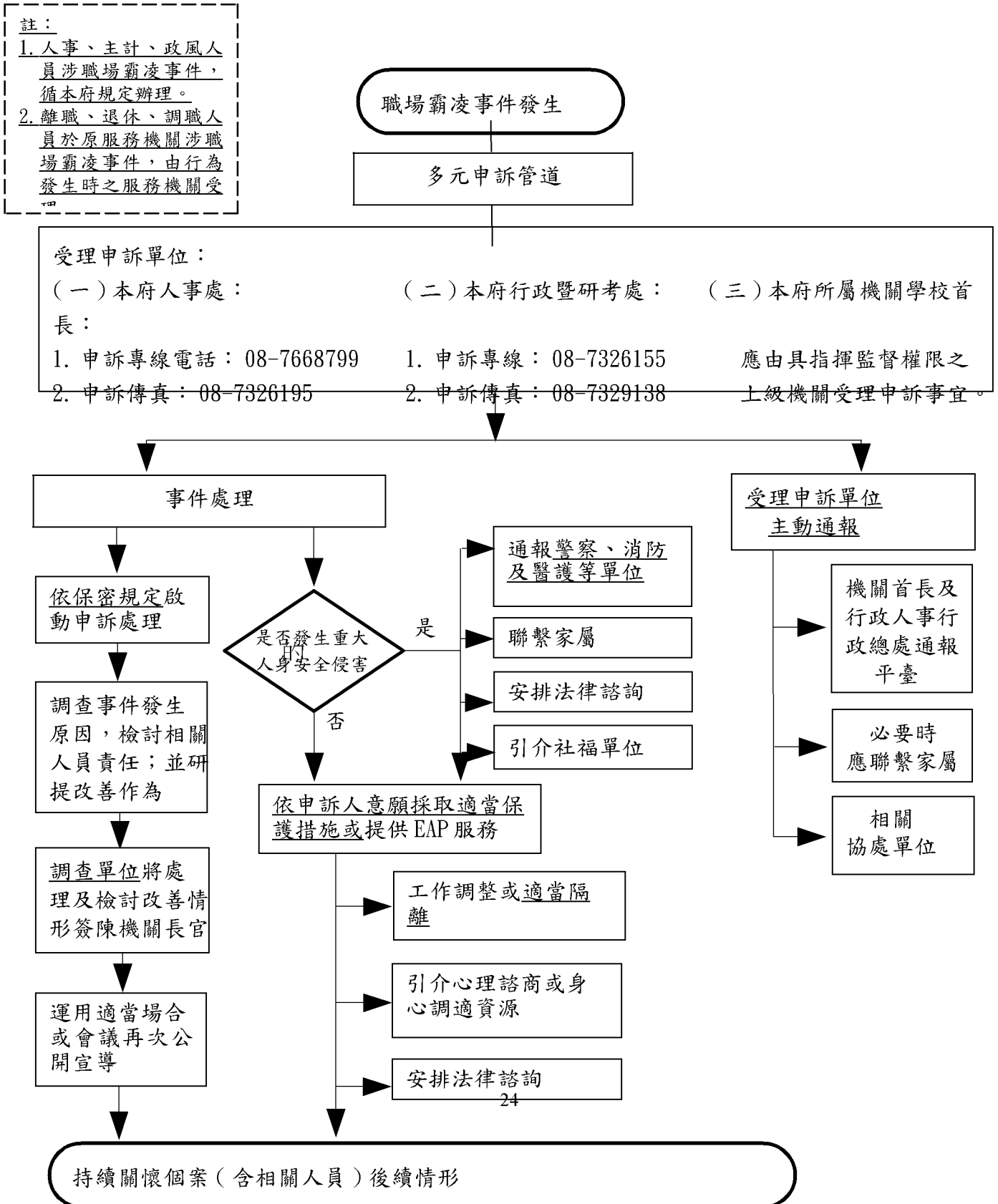
			(3)自費藥品費用9折。 (4)自費檢查費用9折。	
7	大新醫院	本府暨所屬一、二級機關所屬員工。	掛號費免費	115年1月1日至 116年12月31日
8	南門醫療社團法人 南門醫院	本府暨所屬一、二級機關所屬員工。	(1)門診掛號費免費。 (2)病房自費差額8折。 (3)檢驗科自費檢驗項目9折(不含優惠套餐)。 (4)自費身分就診或健保給付以外醫療項目X光費、心電圖費9折。 (5)手術費、藥費、大腸鏡及胃鏡電腦斷層掃描儀等檢查費、護理費、診療費等按乙方所訂之一般收費標準9折(特殊治療不優待)。	115年1月1日至 116年12月31日
9	國軍高雄總醫院屏	本府暨所屬一、二	(1)門診掛號費免費，急	115年1月1日至

	<p>東分院附設民眾診療服務處</p>	<p>級機關所屬員工。</p>	<p>診依乙方急診收費標準收費。</p> <p>(2)急診病患可通知乙方派遣救護車載運，病患到院若符合急診定義病症或有住(轉)院需求或自願出院，救護車費用按乙方收費標準收費。</p> <p>(3)差價病房依乙方所訂之病床收費標準 8 折。</p> <p>(4)門診、急診、住院診療項目，非健保給付之特殊藥品、衛材費、一般材料費依乙方收費標準；預防接種疫苗(不符合免費接種條件者)、美容外科手術、非外傷治療性齒列矯正、預防性手術、義齒、水晶體、</p>	<p>116 年 12 月 31 日</p>
--	---------------------	-----------------	---	------------------------

			<p>非積極治療性之裝具、輸血作業及血液材料費、伙食費依乙方收費標準收費。</p> <p>(5)除前所列優待事項外，健保應收之部分負擔費用及其餘費用依「全民健康保險醫療支付標準」收費。</p> <p>(6)自費健康檢查8折。</p>	
10	安泰醫療社團法人 潮州安泰醫院	本府暨所屬一、二級機關所屬員工及其配偶、直系父母親及子女。	<p>(1)門診掛號費 50 元；急診掛號費 80 元。</p> <p>(2)病房費依乙方所訂之一般標準 9 折(眷屬 95 折)</p>	115 年 1 月 1 日至 116 年 12 月 31 日
11	屏基醫療財團法人 屏東基督教醫院	本府暨所屬一級機關所屬員工。	<p>(1)門診、急診掛號費 5 折。</p> <p>(2)病房費依乙方所訂之病房差額 9 折。</p> <p>(3)培元綜合門診，自費項目 9 折優待。</p>	115 年 1 月 1 日至 116 年 12 月 31 日
12	安和醫療社團法人	本府暨所屬一級機	(1)門診、急診掛號費各	115 年 1 月 1 日至

	安和醫院	關所屬員工及其配偶、父母親及子女。	減免 50 元。 (2)病房費依乙方所訂之病房差額 9 折(不含產後護理之家)	116 年 12 月 31 日
13	佑青醫療財團法人 佑青醫院	本府暨所屬一、二級機關所屬員工。	(1)掛號費、乙診證明書免費。 (2)病房差額免費。	115 年 1 月 1 日至 116 年 12 月 31 日
14	屏東榮民總醫院(含龍泉分院)	本府暨所屬機關在職員工。	(1)掛號費、體檢依優惠方案辦理。 (2)門診部分負擔以健保局規定金額收費。	115 年 1 月 1 日至 116 年 12 月 31 日
15	寶建醫療社團法人 寶建醫院	本府暨所屬一級機關所屬員工及其配偶、直系父母親及子女。	(1)門診、急診掛號費 5 折。 (2)病房費依乙方所訂之收費標準 9 折。 (3)自費就醫醫療 9 折(不含特殊材料) (4)自費健康檢查活動單項 9 折，其餘以套餐優惠。	115 年 1 月 1 日至 116 年 12 月 31 日

### 屏東縣政府職場霸凌處理標準作業流程



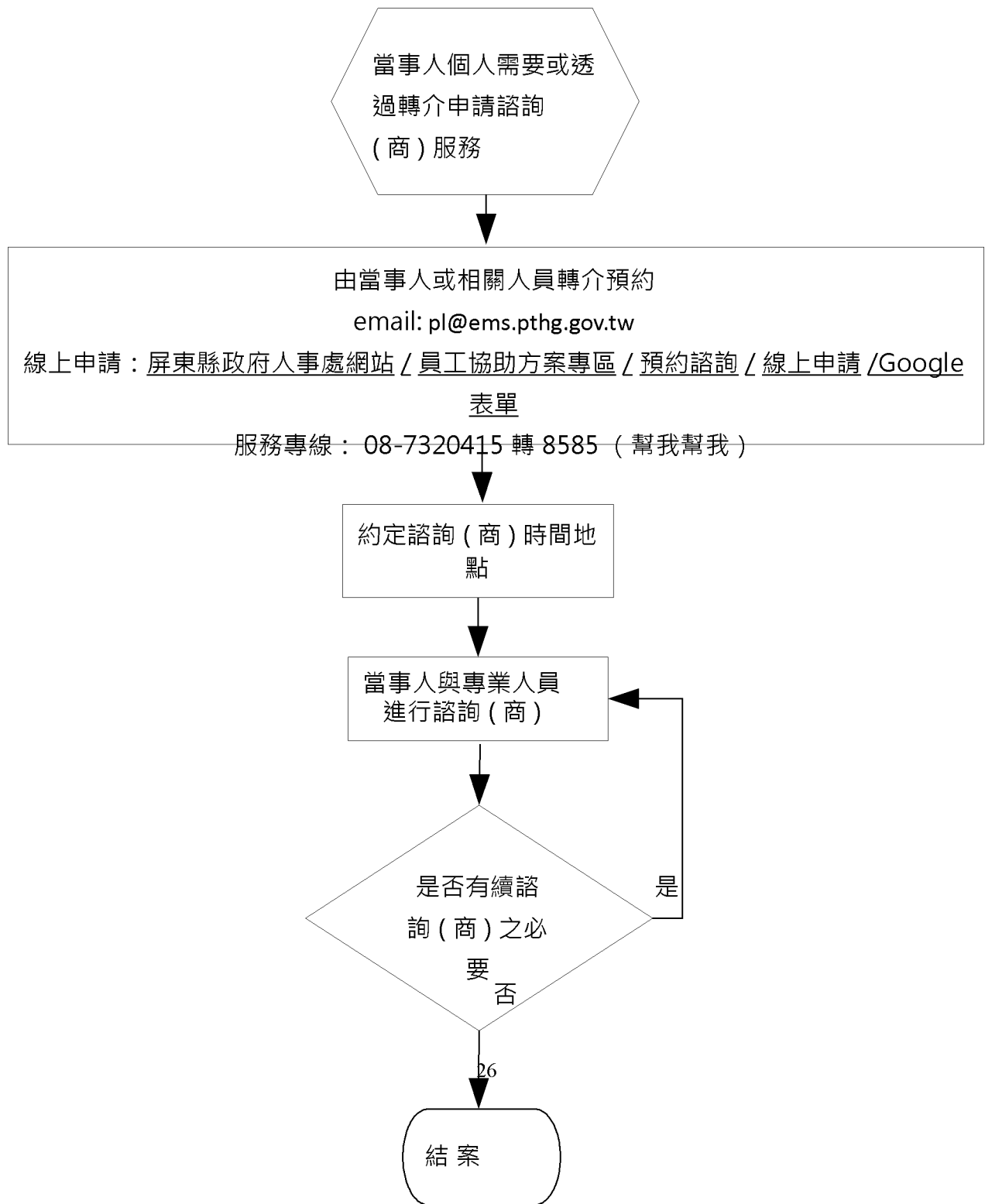
## 屏東縣政府性騷擾事件申訴處理流程

流程	項目	辦理事項	備註
一	便簽請相關單位派員	依本府性騷擾防治措施、申訴及懲處要點第 12 點規定，以便簽請相關單位派員。	
	籌組性騷擾事件申訴處理委員會	由副縣長勾選申訴處理委員會成員。	
二	籌組調查小組	由召集人勾選調查小組成員。	
二	召開調查小組會前會	調查小組成員討論是否受理及後續案件調查程序，並請調查小組於期限內（○月○日前）完成調查報告。	
三	召開第 1 次調查小組會議	<ol style="list-style-type: none"> <li>1. 會議 7 日前繕發開會通知予申訴人及被申訴人，當事人倘有相關書面資料，需於會議前 3 日送達本府，並提供調查小組成員預先審視。</li> <li>2. 會議排定申訴人及被申訴人到場陳述意見（時間錯開）。</li> </ol>	
四	召開第 2 次調查小組會議	審酌申訴人及被申訴人陳述意見及相關佐證資料，並檢視是否符合職場霸凌定義及相關規定後，討論案件是否成立及理由，並製作調查報告書提送本府職場霸凌申訴處理評議會。	
五	本府召開申訴處理委員會	申訴處理委員會委員依調查報告書內容是否成立，並依據結果作成○○書。	

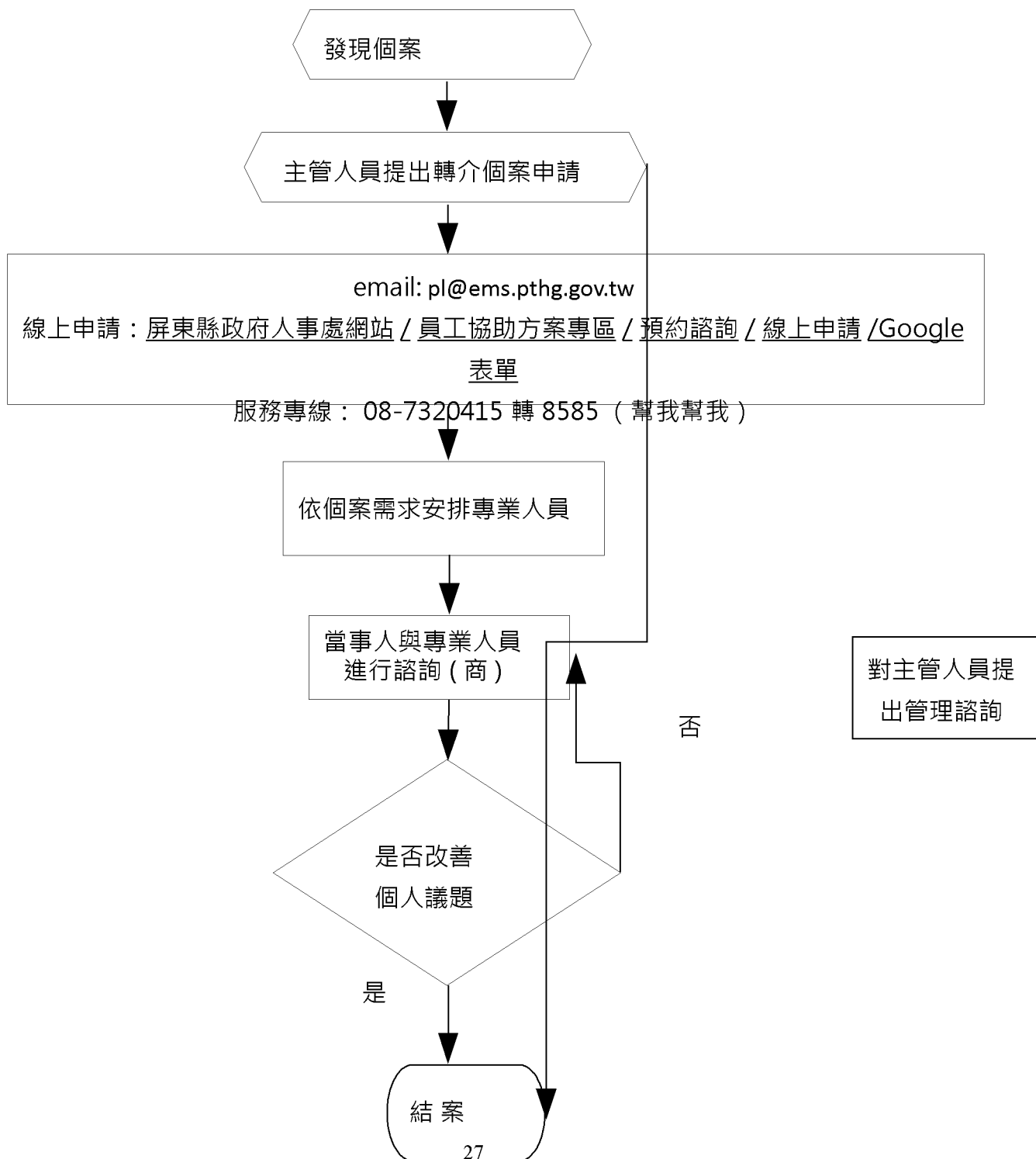
六	申訴決議	1. 於規定期限內將決議書函送申訴人及被申訴人。 2. 同時將決議書或建議作為密送當事人服務單位(處長)參悉，俾利因應配合辦理後續事宜。	
---	------	---	--

附件 9

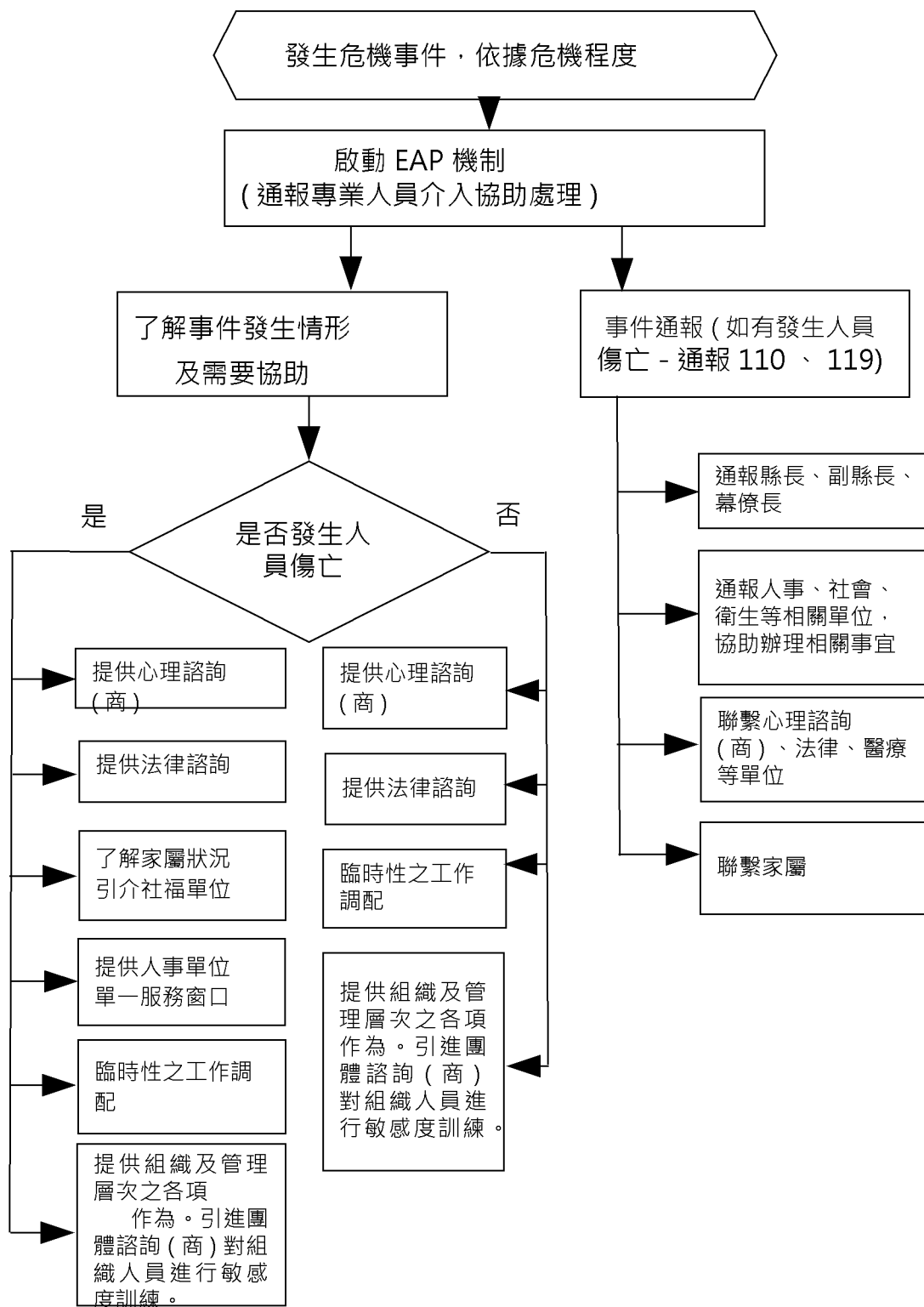
### 屏東縣政府員工「一般個案」處理流程



### 屏東縣政府員工「主管人員轉介」處理流程



### 屏東縣政府員工「危機個案」處理流程



### 屏東縣政府員工「非自願個案」處理流程

