

屏東縣立大同高級中學 115 年度「接住你 Here for You」員工協助方案實施計畫

115 年 5 月 8 日同中人字第 1150000854 號函核頒

壹、依據

- 一、行政院所屬及地方機關學校員工協助方案。
- 二、屏東縣政府暨所屬機關學校員工協助方案。
- 三、性別平等政策綱領、消除對婦女一切形式歧視公約。

貳、目標

- 一、秉持善良與專業之服務理念，深化本校員工對職場心理健康議題之重視，並推廣員工運用「心情溫度計」自主健康管理。
- 二、依據不同性別、族群及分眾需求，發展多元關懷措施，提升性別平等意識，並打造健康、醫療與照顧多面向的性別友善職場環境。
- 三、發現及協助員工解決影響工作效能之個人問題(包括工作、心理、健康醫療、法律、財務、友善職場等)、協助組織處理影響生產力之相關議題，進而提高團隊凝聚力及整體發展競爭力，並預防職場不法侵害，建構友善職場環境，讓同仁安心投入工作，強化組織認同與向心力。

參、對象：本校全體員工。

肆、辦理時程：115 年 1 月 1 日至 115 年 12 月 31 日止。

伍、服務方案及內容

一、全面傳輸導入方案

(一)全員知悉

本校人事夥伴投入宣導，透過安心小卡、通訊軟體、EAP短片、電子郵件、海報、跑馬燈、EAP宣導品等多元媒介及運用主管會報、校務會議、行政會議及新進人員座談會等集會場合，宣導員工協助方案及各種協助管道資源。

(二)促進全員參與

- 1、辦理宣導及活動導入，關注機關每位員工處境、訊息接收度、服務措施參與力，運用各類管道及技巧，促進全員均享有知悉及參與權利，並透過各類活動融入心理健康與EAP課程，提升同仁參與度。
- 2、應建立EAP具溫暖、支持、可信賴等形象，以提升同仁使用EAP服務之意願。

(三)機關首長與主管人員支持認同

運用多元推廣方式爭取機關首長及單位主管之支持與認同，結合首長理念與組織文化規劃EAP相關措施，帶領團隊推廣EAP健康促進活動。

(四) 分眾性導入

1、新進人員：

(1)透過新進人員訓練、支持性團體等課程，協助本校新進初任公職人員了解學校及組織文化。

(2)提供新進人員指南，使其瞭解相關權益及實用訊息，協助儘快適應新環境並紓緩壓力，於遭遇問題時亦有尋求解決之管道。

2、即將退休人員：主動關心退休後生活規劃與情緒，針對中高齡族群辦理職務健檢並安排健康檢查，提供健康維護措施；另對於即將退休人員提供關懷講座，如退休生涯規劃、退休理財、身體保健、長期照顧服務資源運用等相關課程，推動公務同仁落實自主性健康管理。

3、生涯轉變人員(婚、喪、生育等)：依性別、生理及家庭結構改變，於協助差假或補助申請的同時，提供適合之服務資源，如關懷輔導、環境空間、工作與生活平衡方案訊息宣導等。規劃親子教養、婚姻情感經營及家庭照顧者關懷措施，並提供親職溝通、工作與照顧分配、孕期保養、時間管理及紓壓等措施。

4、多元性別：針對多元性別族群提供相關之心理支持資源，並建立符合性別認同之環境空間(如性別友善廁所)，另可透過訓練課程及宣導等方式構築員工性別意識。

5、身心障礙人員：透過關懷導入EAP資源，主動視需求進行工作環境改善、職務再設計方案，並提供適當輔具，協助並減少工作適應問題，提升基礎概念以正確認識自身需求及價值，另建立同仁對於身心障礙人員正確認知，有助於身心障礙人員適當表達需求。

6、主管人員：提供敏感度、同理心、情緒管理、衝突管理、團隊領導、危機應變等教育訓練，強化主管組織角色定位認知及應發揮的功能，進而促進覺察及瞭解同仁差異化需求(如主管與非主管、不同性別、身心障礙同仁等)，並適當回應同仁、適時協助激發同仁潛能。

7、職場上不法侵害當事人(職場霸凌、性騷擾案件等)：

(1)事前預防與宣導：宣導職場不法侵害防治規範、申訴管道及心理支持資源，建立友善職場觀念，著重防治規範、處置流程與實務案例研習。


- (2)事中處理與介入：秉持即時掌握、專業介入原則，採取適切措施，保障當事人權益，並提供當事人個人心理諮商、心理支持，以協助其情緒調適。
- (3)事後追蹤與關懷：主動評估當事人需求，並視需要導入外部專業資源進行諮商或工作輔導晤談，並提供EAP相關資源及服務，持續追蹤關懷其工作與身心狀態適應情形，並定期檢核各項服務與申訴管道運作情形，完善友善職場環境。
- 8、對不同差異需求人員提供關懷措施：針對不同差異需求人員(如涉案人員、超時加班人員、高齡族群、專輔人員.....等)，適時提供EAP相關課程及關懷協助措施。

二、服務內容及諮詢資源 (附件 1-本校員工協助方案服務項目一覽表)

(一)員工諮詢(商)服務資源

- 1、個人諮商：提供屏東縣教師諮商輔導支持中心計畫等諮商資源。(附件 2-諮詢服務申請表)
- 2、結合衛福部「15-45 歲青壯世代心理健康支持方案」，提供 15 歲至 45 歲有心理諮商需求者，每人 3 次免費心理諮商，詳情得至該方案官網(查詢預約。<https://sps.mohw.gov.tw/mhs>)。
- 3、結合衛生局社區心理衛生中心服務資源
為提供近距離貼近民眾生活的心理健康服務，主要服務項目計有心理講座/活動、諮詢及諮商服務、資源轉介服務、支持服務、個案服務，另提供各分區聯絡資訊如下表：

| 中心名稱 | 內埔區 社區心理衛生中心 | 潮州區 社區心理衛生中心 | 車城區 社區心理衛生中心 |
|------|---|--|---|
| 服務範圍 | 主要服務轄區以屏北地區為主，所轄鄉鎮包含屏東市、內埔鄉、長治鄉、麟洛鄉、瑪家鄉、鹽埔鄉、竹田鄉、萬丹鄉、九如鄉、里港鄉、高樹鄉、三地門鄉、霧台鄉共 13 個鄉鎮。 | 主要服務轄區以屏中地區為主，所轄鄉鎮包含潮州鎮、萬巒鄉、泰武鄉、來義鄉、崁頂鄉、新園鄉、東港鎮、南州鄉、林邊鄉、佳冬鄉、新埤鄉、琉球鄉共 12 個鄉鎮。 | 主要服務轄區以屏南地區為主，所轄鄉鎮包含春日鄉、枋寮鄉、車城鄉、枋山鄉、獅子鄉、牡丹鄉、恆春鎮、滿洲鄉共 8 個鄉鎮。 |
| 服務時間 | 每週一至週五 8:00~12:00 ; 13:00~17:00 (例假日休息) | | |
| 地點 | 屏東縣內埔鄉中興路 191 號 (內埔鄉衛生所 3 樓) | 屏東縣潮州鎮永坤路 107 號 2 樓 | 屏東縣車城鄉福安路 2 之 30 號 (車城鄉衛生所 3 樓) |

| | | | |
|--|------------|------------|------------|
| 電話 | 08-7799979 | 08-7893447 | 08-8822789 |
| 掃描 QR-code 加入屏東縣社區心理衛生中心官方 line 帳號： | | | |
|  | | | |
| <p>※如有心理問題需要諮詢，亦可撥打衛生福利部 24 小時免付費 1925 安心專線，上班時間可撥打衛生局心理諮詢專線 07-7161925，服務時段為週一至週五 8 時至 12 時；13 時 30 分至 17 時 30 分。</p> | | | |

- 4、各類免費諮詢專線總整理，不定期露出於公告欄周知。
- (二) 提供壓力檢測服務：於本校員工協助方案專區網頁上提供簡式健康表（B S R S - 5），提供同仁自我檢測了解自身心理健康狀況。
- (三) 「心情溫度計」APP：提供同仁簡式健康量表迅速了解個人的心理照護需求，進而提供所需之心理衛生服務資訊。
- (四) 法律支持服務
- 1、結合縣府聯合服務中心、法律扶助中心及各戶政事務所專業律師群，提供各類法律扶助服務資源及法律問題之諮詢。(附件 3-法律諮詢申請表)
 - 2、辦理或薦送參加公務上相關法學講座。
- (五) 財務管理及稅務諮詢支持服務
- 1、提供投資規劃、保險規劃、節稅建議等理財觀念講座。(附件 4-理財諮詢申請表)
 - 2、運用「金融智慧網」(<https://moneywise.fsc.gov.tw/>)、「風險管理與保險教育推廣入口網」(<https://rm.ib.gov.tw/Pages/index.aspx>)，提供免費理財資訊、試算及財務健檢服務。
 - 3、提供同仁各項稅務及節稅、理財、保險等諮詢服務
- (六) 數位學習課程：利用「e 等公務園+學習平台」組合套裝課程提供同仁線上學習。
- (七) 辦理或鼓勵參加多元健康促進活動
- 1、規劃社團活動（如瑜伽、有氧運動）提供員工下班後運動的選擇。
 - 2、鼓勵員工定期健康檢查，隨時掌握身心狀況。
- (八) 結合本縣特約醫療機構提供醫療優惠方案及諮詢服務。
- (九) 安全及衛生護措施
- 1、積極提供申訴人相關諮詢、法律協助、醫療或心理諮商、社會福利資源等服務。(附件 9-本校職場霸凌處理標準表；附件 10-本校性騷擾事件申訴處理流程)
 - 2、持續追蹤、關懷該等人員工作適應、生理及心理狀態。

陸、本校 EAP 個案處理流程：

- 一、「一般個案」處理流程：當事人申請員工協助方案處理，或透過相關人員轉介，啟動一般個案處理流程（附件 5）。
- 二、「主管人員轉介」流程：主管人員發現個案，提出轉介個案申請，啟動主管人員轉介流程（附件 6）。
- 三、「危機個案」處理流程：發生危機事件，依據危機程度，啟動危機個案處理流程（附件 7）。
- 四、「非自願個案」處理流程：依據個案自傷(殺)、傷人或嚴重情緒困擾反應評估是否有立即性危險，啟動非自願個案處理流程（附件 8）。

柒、辦理方式

- 一、人事室及各主管主動關懷同仁，並由人事室提供同仁相關服務資訊。
- 二、本方案各項服務資源專線：08-7663916 轉 160(人事室)。

捌、宣導方式

透過適當場合及方式，宣導員工協助相關服務措施。

玖、資料保密與保存：

- 一、相關規定：個人資料保護法、心理師法及相關專業倫理規定。
- 二、資料管理措施：
 - (一)資料保密：學校辦理EAP各項服務之所有紀錄，及求助同仁之個人資料，均應予以保密，除經當事人書面授權同意或配合法律程序外，不得對外提供。
 - (二)保密的例外：
 - 1、有緊急且危及當事人本人或他人生命、自由、財產及安全之情況時。
 - 2、涉及法律責任須依法辦理或有法律規定應通報事項時(如兒童及少年福利與權益保障法、家庭暴力防治法、性騷擾防治法、性侵害犯罪防治法、優生保健法及刑法等)。
 - (三)資料保存：諮詢(商)紀錄保存年限10年，期滿予以銷毀。
 - (四)資料調閱：當事人如有調閱其個人相關資料之需求，應填寫資料調閱申請書，並由其自行負擔資料之後續使用方式與保密責任。

拾、附則

- 一、同仁如需於辦公時間使用本計畫各項服務，應依各類人員請假之規定，辦理請假事宜。
- 二、本計畫如有未盡事宜，得隨時補充或修正之。

屏東縣之大同高級中學員工協助方案資源一覽表

| 項目 | 服務內容 | 提供服務機關（單位）及諮詢專線 |
|---------------|---|---|
| 員工諮詢 (商)服務 | 包括壓力調適、人際關係、情緒管理、生涯各階段重大危機之因應與管理等心理諮詢(商)服務。 | <p>一、相關資源：</p> <p>(一)本校</p> <p>1. 申請方式：</p> <p>(1)服務專線：7663916 轉160或161</p> <p>(2)信箱：u952133@oa2.pthg.gov.tw</p> <p>(3)服務資源：轉介屏東縣教師諮商輔導支持中心</p> <p>(二)本縣</p> <p>1. 屏東縣教師諮商輔導支持中心計畫</p> <p>2. 衛福部「15-45歲青壯世代心理健康支持方案」： (網址：https://sps.mohw.gov.tw/mhs)</p> <p>3. 屏東縣政府衛生局社區心理衛生中心： (網址：https://reurl.cc/WLZpdD)</p> <p>4. 24小時自殺防治緊急諮詢專線：0963204569。</p> <p>5. 社團法人屏東縣生命線協會：1995(要救救我)或7363999</p> <p>二、心理健康相關服務資源(心理衛生服務、心理健康服務網絡資源表)(網址：https://reurl.cc/N4qXak)</p> <p>三、全國性服務資源</p> <p>(一)衛生福利部 24 小時安心專線：1925(依舊愛我)</p> <p>(二)衛生福利部男性關懷專線：0800-013-999</p> <p>(三)中華民國自殺防治協會天使專線：0800-555911</p> <p>(四)張老師輔導專線：1980</p> <p>(五)台灣心理諮商資訊網(網址：http://www.heart.net.tw/)</p> |

| 項目 | 服務內容 | 提供服務機關（單位）及諮詢專線 |
|-----------|--|--|
| 法律支持服務 | 包括買賣房屋或汽(機)車糾紛、購屋或租屋契約、民刑法解釋、民刑事訴訟程序等法律問題諮詢服務。 | <p>一、法律諮詢：屏東縣政府聯合服務中心及各戶政事務所法律扶助（更多資訊：https://reurl.cc/8nMYEb）</p> <p>二、財團法人法律扶助基金會屏東分會：7516798，限電話預約面談諮詢</p> <p>三、臺灣屏東地方法院聯合服務中心：7550611#1305</p> <p>四、屏東縣消費者服務中心：7320415#2211</p> <p>五、全國消費者服務專線：1950 （每週一至每週五上午 8：30-12：00；下午 1：30-5：30）</p> <p>六、法務部-法律諮詢：https://reurl.cc/e8ND0m</p> |
| 財務管理及稅務諮詢 | 包括稅務處理、理財及保險規劃等 | <p>一、屏東縣政府財稅局相關資源提供： （網址：https://www.pttb.gov.tw/tw/）</p> <p>（一）遠距視訊服務 包含地方稅、房屋稅、地價稅、土地增值稅、使用牌照稅、財產/所得查詢、轉帳納稅及遠距視訊服務據點。 （更多資訊：https://reurl.cc/912Ezn）</p> <p>（二）新住民通譯服務 1. 服務語言：泰語、菲律賓語、印尼語、越南語。 2. 服務時間：星期一至星期五，9:00~12:00、14:00~17:00 3. 服務方式：電話翻譯及臨櫃翻譯。 （更多資訊：https://reurl.cc/kqm0QL）</p> <p>（三）LINE 上屏稅 1 加入 Line 好友方式：手機掃描 QR 或於官方帳號輸入「屏東縣政府財稅局」加入好友。 2 Line 諮詢時間：上班日上午 9 時至 11 時，下午 2 時至 4 時</p> <p>理財諮詢服務： 聯邦銀行財富管理： （更多資訊：https://www.yesfund.com.tw/index.html）</p> <p>四、台灣銀行保險經紀人股份有限公司-保險諮詢 聯絡電話：07-5505577</p>  |
| 社會福利諮詢 | 包括社會救助、老人福利、婦女福利、兒童及少年福利及身心障礙福利等 | <p>一、屏東縣政府社會處相關資源提供 （網址：https://reurl.cc/e81ZjQ）</p> <p>（一）「社福 e 點靈」： 1. 「社會福利 e 點靈」資訊系統，透過引導式問答方式，幫助搜尋可能符合申辦的社會福利項目，協助同仁掌握自身權益。 2 APP 下載網址：https://reurl.cc/3LEpoR</p> <p>（二）福利地圖（包含高齡銀髮、家庭親子、身心障礙、嬰幼托育、兒少照護、性騷擾被害人及社會救助等多元服務）： 1. 福利地圖係將社會福利各面向的福利服務處所、照護救助的資</p> |

| 項目 | 服務內容 | 提供服務機關（單位）及諮詢專線 |
|------|---|--|
| | | <p>源點，以地圖的方式呈現，讓使用者方便在網路搜尋相關資訊，詳細了解該福利類別距離住家的遠近及資源數量。</p> <p>2. 「福利地圖」網址：https://reurl.cc/Q3AGL0</p> <p>(三)社會福利總覽(提供含社會救助、老人福利、婦女福利、兒童及少年福利及身心障礙福利等相關資訊) (網址：https://reurl.cc/0q3Lkr)</p> |
| 健康諮詢 | 包括各類醫療及健康諮詢服務 | <p>一、屏東縣政府特約醫療服務機構一覽表 (網址：https://reurl.cc/qr0GvN)</p> <p>二、屏東縣社區心理衛生中心-憂鬱症及自殺防治識能宣導專區 (網址：https://pse.is/76clsk)</p> <p>三、屏東縣社區心理衛生中心-毒品防治專區 (網址：https://reurl.cc/E4ZNgl)</p> <p>四、屏東縣社區心理衛生中心-酒癮戒治專區 (網址：https://reurl.cc/v0gb0o)</p> <p>五、戒毒成功 24 小時專線：0800-770-885 (請請你、幫幫我)</p> <p>六、衛生福利部戒菸服務諮詢：0800-636-363</p> <p>七、精神疾病防治專線：08-7370123 或洽詢各鄉鎮市衛生所</p> <p>八、衛生福利部疫情心理健康專區 (網址：https://reurl.cc/Md5VGv)</p> <p>九、健康醫療網 (網址：https://reurl.cc/Gry00x)</p> <p>十、國家網路醫藥網 (網址：https://www.kingnet.com.tw/)</p> |
| 長照諮詢 | 包含居家服務、老人安養護機構安置、家庭托顧、日間照顧、輔具及無障礙環境改善、營養餐飲服務、交通接送及喘息等諮詢服務 | <p>一、屏東縣政府長期照護處 (網址：https://www.pthg.gov.tw/care/Default.aspx) (一)服務專線：08-7662900 (二)服務時間：早上 08:00~12:00；下午 13:00~17:00</p> <p>二、衛生福利部長照專區 (網址：https://1966.gov.tw/LTC/mp-201.html)</p> <p>三、衛生福利部長照服務專線：1966</p> <p>四、家庭照顧者關懷專線：0800-507-272</p> |
| 綜合諮詢 | 屏東縣政府全人關懷服務，提供出生、就學、服役、就業、成家、老年 | <p>一、屏東縣政府便民 e 櫃檯 (網址：https://www.pthg.gov.tw/e-service/)</p> <p>二、屏東縣政府整合申辦平台 (網址：https://onestop.pthg.gov.tw/)</p> |

| 項目 | 服務內容 | 提供服務機關（單位）及諮詢專線 |
|------------|---|--|
| | 安養及生命禮儀等資訊。 | |
| 家庭(包含婚姻)諮詢 | 提供親職教育、婚姻教育、性別教育、倫理教育、學校家庭教育、家庭資源與管理教育等諮詢及相關托育設施及服務 | <p>一、屏東縣家庭教育中心-免費諮詢專線：412-8185 （網址：https://ptc.familyedu.moe.gov.tw/）</p> <p>二、教育部家庭教育資源網 （網址：https://familyedu.moe.gov.tw/）</p> <p>三、托育福利相關資源： （一）屏東縣政府特約幼兒托育機構一覽表 （網址：https://reurl.cc/OGjmZ7） （二）本府社會處托育福利服務 （網址：https://reurl.cc/R1ZyZG） （三）衛生福利部社會及家庭署網站 （網址：https://reurl.cc/Xk0m9e）</p> |
| 高齡服務資源 | 提供高齡照顧、樂齡生活、健康醫療、認識失智、社福補助等資訊及內容 | 屏東縣政府高齡友善資訊網(網址： https://elder.pthg.gov.tw/) |
| 性別相關措施 | 提供性別需求 EAP 服務及性騷擾被害人服務 | <p>一、屏東縣立大同高級中學人事室-員工協助方案專區-服務項目-性別需求(網址：https://www.dtjh.ptc.edu.tw/nss/s/main/p/B55)</p> <p>二、性騷擾被害人協助服務資源(網址：https://reurl.cc/pr64md)</p> <p>三、性騷擾及跟蹤騷擾被害人一站式服務： （一）屏北區：勵馨社會福利事業基金會(諮詢專線：7330955#31) （二）屏南區：社團法人屏東縣家庭支持協會(諮詢專線：7512243)</p> |
| 職場霸凌申訴 | 提供員工免受霸凌犯 | <p>一、受理單位： （一）本校人事室（負責教師、公務人員、約聘僱人員） 1. 申訴專線：08-7663916#160或161 2. 申訴傳真：08-7660035 （二）本校總務處（負責技工、工友、約用人員） 1. 申訴專線：08-7663916#140或巷141 2. 申訴傳真：08-7661949</p> |

| 項目 | 服務內容 | 提供服務機關（單位）及諮詢專線 |
|----|------|--|
| | | <p>二、職場霸凌案件通報平臺（置於行政院人事行政總處官網下方連結）</p> <p>（一）人事總處業於全球資訊網首頁建置職場霸凌案件通報平臺，將以保密方式轉請權責機關處理，並由人事總處追蹤列管通報案件後續辦理情形。</p> <p>（二）公務機關員工至平臺通報案件時，為期勿枉勿縱，請確實填列聯絡方式及具體事由等相關資訊，避免無法轉交權責機關處理，並利後續追蹤列管。</p> <p>（三）職場霸凌案件通報平臺網址：https://gov.tw/s4s 或人事總處全球資訊網首頁/常用捷徑/職場霸凌案件通報</p> <p>三、屏東縣政府人事處職場霸凌專區：https://pse.is/76cm5k</p> |

屏東縣立大同高級中學員工協助方案諮詢(商)服務申請表

案號：

填表日期： 年 月 日

| 個 人 基 本 資 料 | | | |
|-------------|---|---------|---------|
| 姓 名 | 性 別 | 服 務 單 位 | 聯 絡 方 式 |
| | 1. <input type="checkbox"/> 男 2. <input type="checkbox"/> 女 | | 分機： |
| | | | 手機： |

※ 填妥完善後，請交至大同高中人事室

或寄至：u952133@oa2.pthg.gov.tw

屏東縣立大同高級中學員工法律諮詢申請表

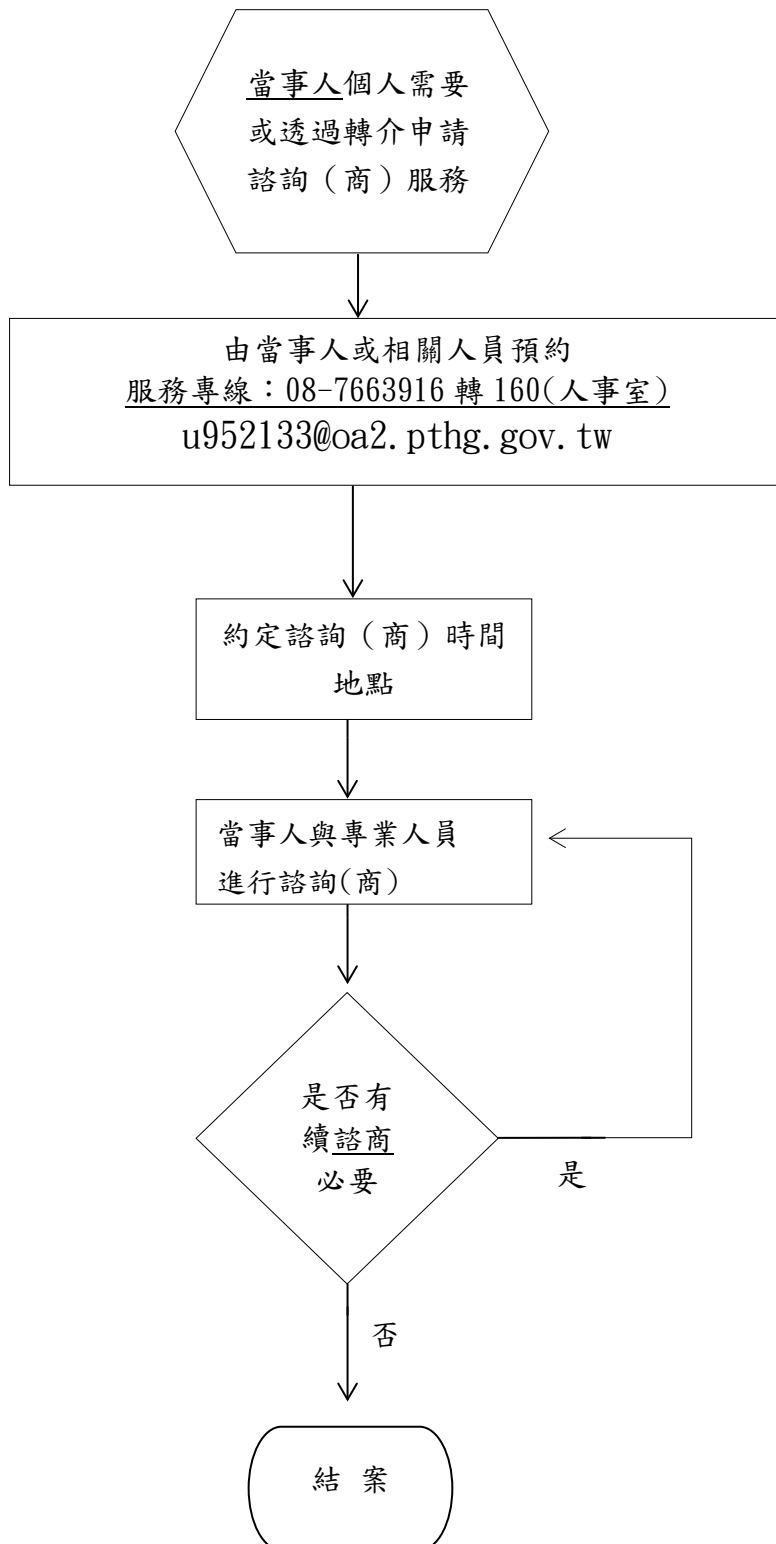
案號：

填表日期： 年 月 日

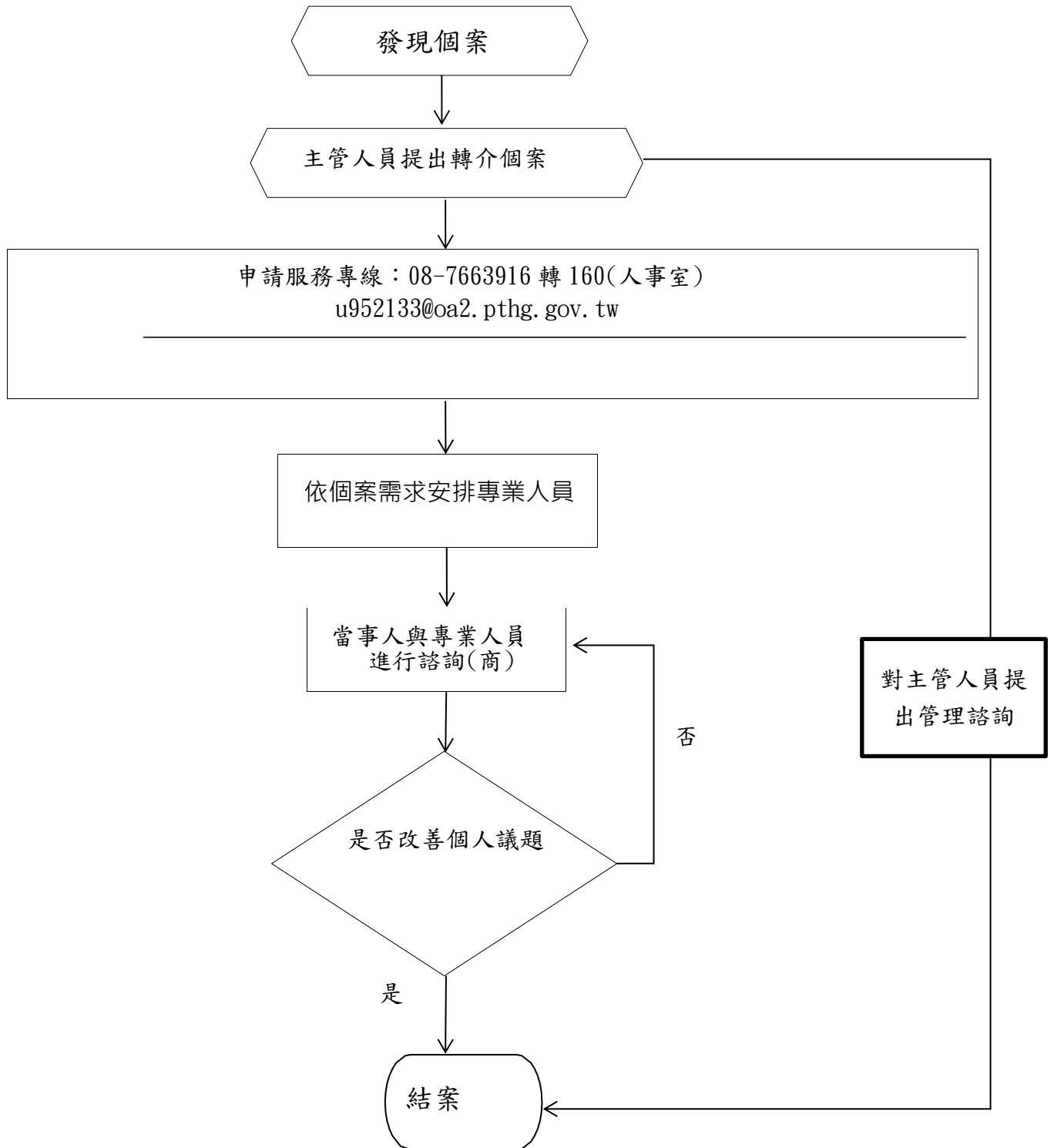
| 個人基本資料 | | | | |
|--------|--|---------|--------------------|--|
| 姓 名 | 性 別 | 服 務 單 位 | 聯 絡 方 式 | 諮 詢 時 間 |
| | 1. <input type="checkbox"/> 男 2. <input type="checkbox"/> 女 | | 分機： 手機： | <input type="checkbox"/> 縣府聯合服務中心 週一上午 9：00—11：30 週三晚上 7：30—9：30 週五下午 2：00—5：00 <input type="checkbox"/> 各戶政事務所 週六上午 9：00—12：00 <input type="checkbox"/> 屏東戶政事務所 <input type="checkbox"/> 里港戶政事務所 <input type="checkbox"/> 內埔戶政事務所 <input type="checkbox"/> 潮州戶政事務所 <input type="checkbox"/> 萬丹戶政事務所 <input type="checkbox"/> 東港戶政事務所 <input type="checkbox"/> 枋寮戶政事務所 <input type="checkbox"/> 恆春戶政事務所 |

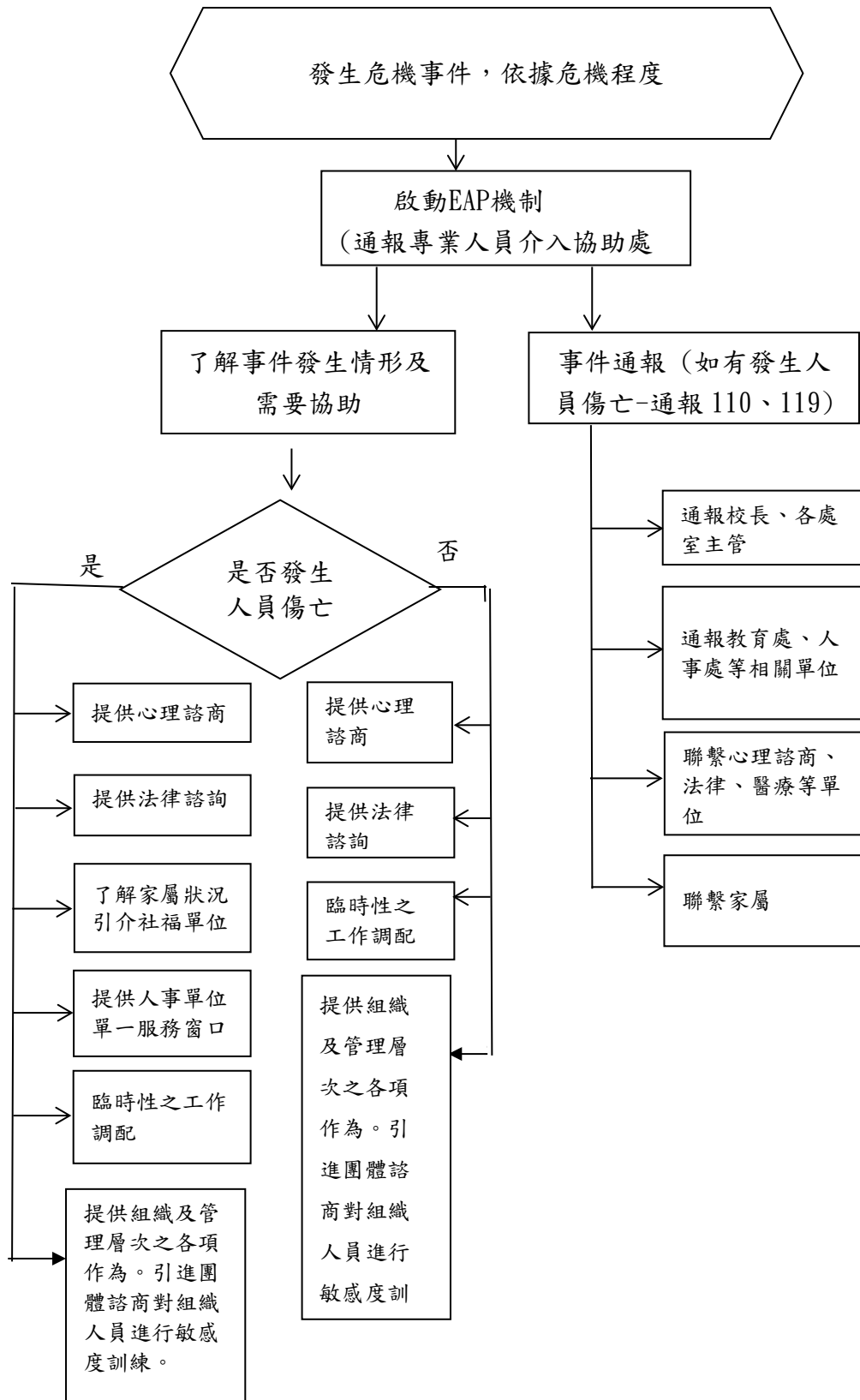
※ 填妥完善後，請交至大同高中人事室
 或寄至：u952133@oa2.pthg.gov.tw

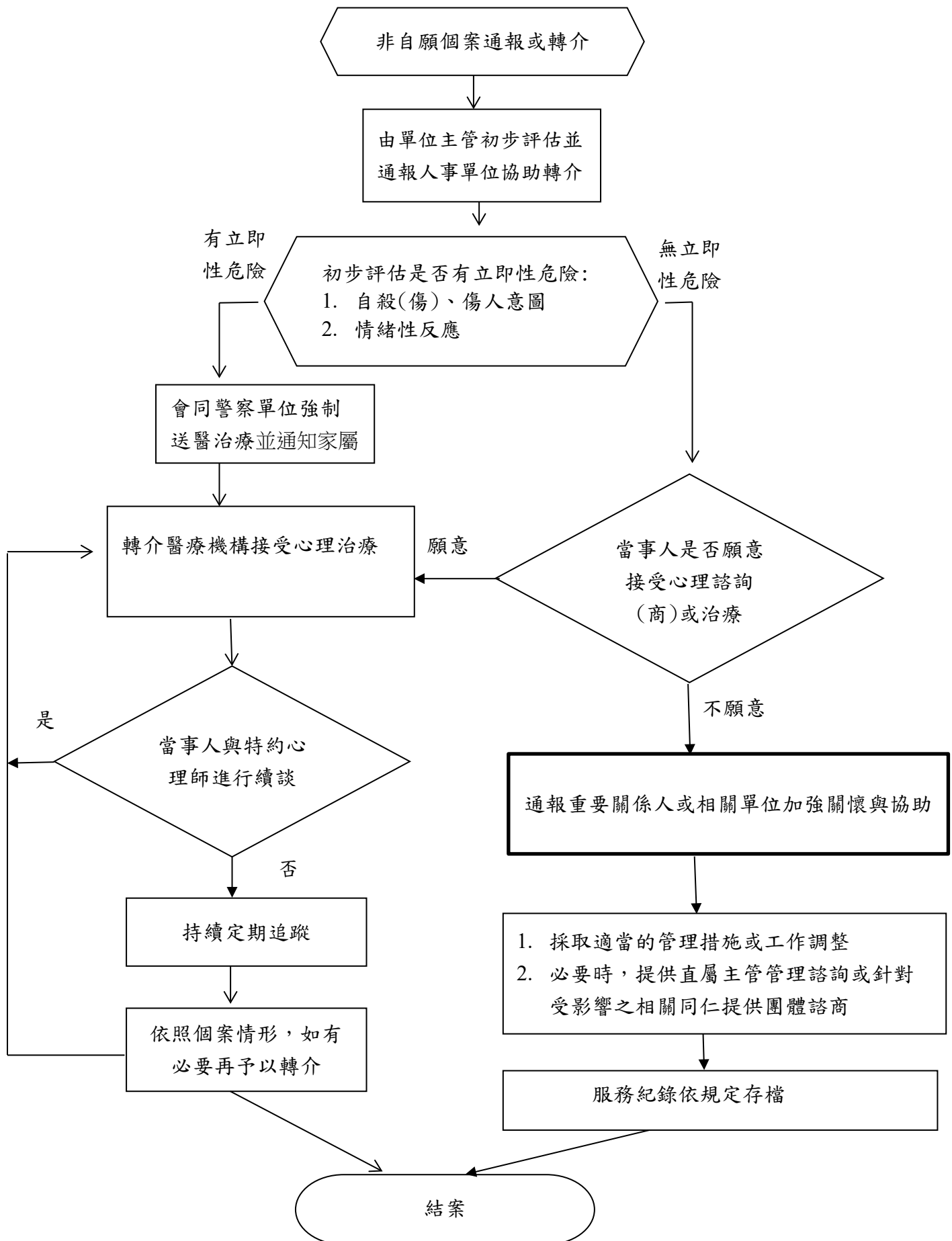
屏東縣立大同高級中學協助一般個案處理流程



屏東縣立大同高級中學「主管人員轉介」處理流程

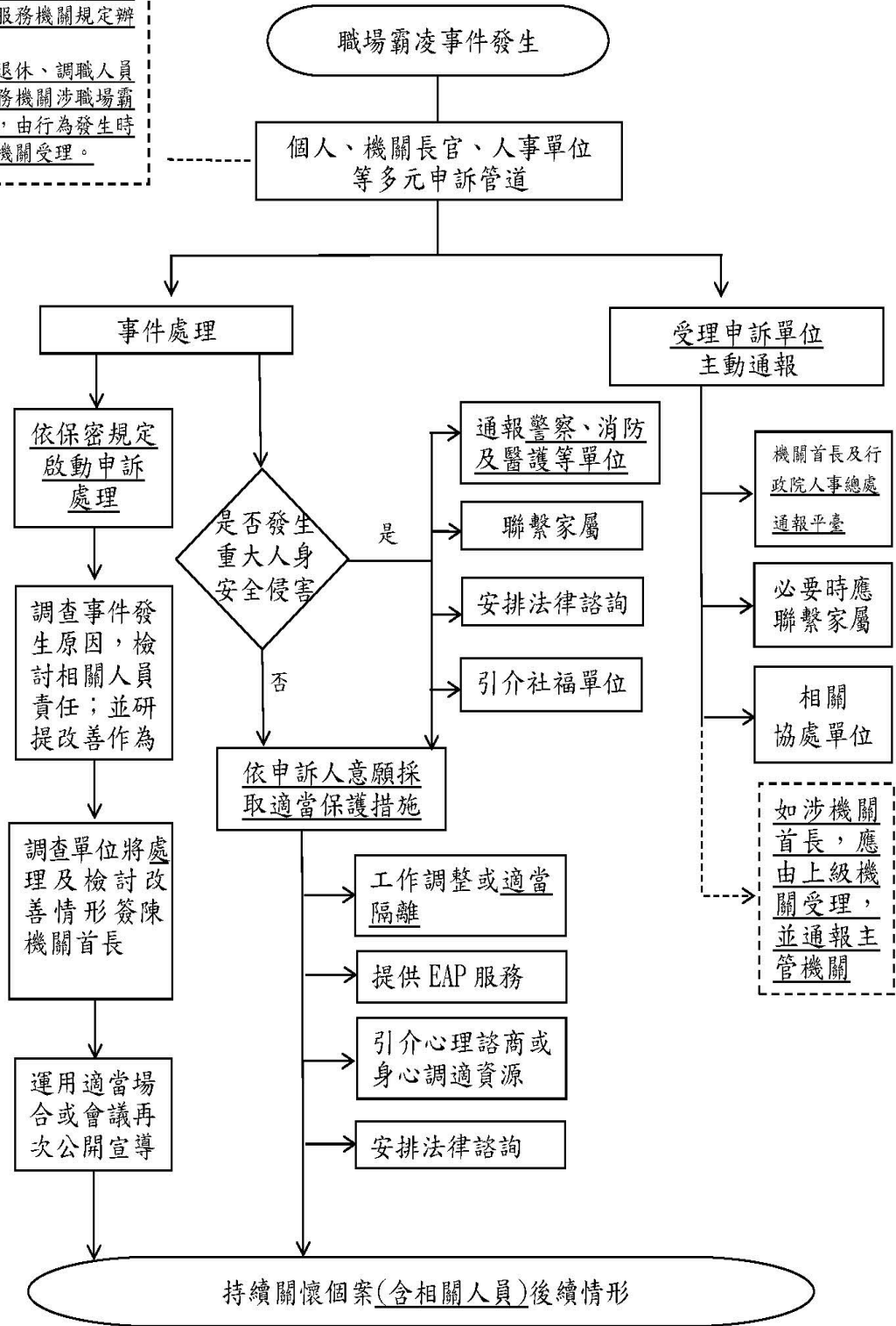






註
 1.各機關首長涉及職場霸凌事件，向上級機關提起申訴。
 2.各機關人事、主計、政風人員涉職場霸凌事件，循服務機關規定辦理。
 3.離職、退休、調職人員於原服務機關涉職場霸凌事件，由行為發生時之服務機關受理。

屏東縣立大同高級中學員工職場霸凌處理標準作業流程



如涉機關首長，應由上級機關受理，並通報主管機關

屏東縣立大同高中性騷擾事件申訴、處理及救濟流程

